

# Výroční zpráva



**2022**

„Láska je krásná květina, ale člověk musí mít odvahu  
utrhnout ji na kraji propasti.“

Henri Stendhal



# OBSAH

1	Úvodní slovo	4
2	Poslání a činnost Oblastní charity Ústí nad Orlicí	5
3	Zpráva o činnosti	12
3.1	Zdravotní služby	12
3.1.1	Domácí zdravotní péče (DZP)	12
3.1.2	Domácí hospicová péče (DHP)	15
3.2	Sociální služby	17
3.2.1	Charitní pečovatelská služba (CHPS)	17
3.2.2	Osobní asistence	19
3.2.3	Občanská poradna	21
3.2.4	Nízkoprahové zařízení pro děti a mládež Street (NZDM)	24
3.2.5	Sociálně terapeutické dílny Miriam Králíky (STD)	26
3.2.6	Šance pro rodinu – sociálně aktivizační služby pro rodiny s dětmi (SAS)	28
3.2.7	Šance pro rodinu - Sociální rehabilitace (SR)	30
3.2.8	Nízkoprahové denní centrum pro lidi bez přístřeší (NDC)	32
3.3	Ostatní služby	34
3.3.1	Rodinné centrum Mozaika (RC)	34
3.3.2	Volnočasové aktivity	36
3.3.3	Rodinné centrum Kopretina	38
3.3.4	Dům pokojného stáří sv. Kryštofa	40
3.3.5	Půjčovna kompenzačních pomůcek	41
3.3.6	Centrum pomoci pro ukrajinské rodiny (CPUR)	43
3.3.7	Sociální sprcha Ústí nad Orlicí	44
3.3.8	Sociální šatník	45
3.3.9	Dobrovolníci	46
3.3.10	Adopce na dálku	47
3.3.11	Tříkrálová sbírka	48
3.4	Ekonomická činnost	50
3.4.1	Prodejna papírnictví Letohrad	50
3.4.2	Fotovoltaická elektrárna ÚO	50
4	Finanční zpráva	51
5	Zpráva auditora	60
6	Poděkování	80

## 1

# ÚVODNÍ SLOVO

**U**plynulý rok 2022 byl značně dynamický. Do přetrvávající pandemie přišla hned v únoru další zpráva – válka na Ukrajině. Žijeme v době, kdy si intenzivněji než jindy uvědomujeme, jak je život křehký a vzácný. Média nám servírují většinou zprávy, které nás znepokojují. Dobrých zpráv je poskrovnu. Přesto jsem přesvědčena, že každý den můžeme prožít něco krásného, něco, co dokáže člověka povzbudit v těžších chvílích života. Může to být třeba jen maličkost – výhled do krajiny, květina na louce, zpěv ptáka, úsměv, setkání s druhým člověkem. A co víc, tato milá poselství může vysílat každý z nás. Zatelefonovat nebo poslat sms někomu, kdo je smutný, věnovat pozornost nemohoucímu člověku, podat pomocnou ruku... Dnes využívám těchto řádků k vyjádření díky Vám všem, kdo jste jakýmkoliv způsobem pomohli. Díky za každého z Vás, kdo jste aktivně přispěli ke zmírnění dopadu pandemie a následně války. Vždyť víra, naděje a láska jsou podstatou veškerého bytí.

Ing. Marie Malá, ředitelka



# 2 POSLÁNÍ A ČINNOST OBLASTNÍ CHARITY



## POMÁHÁME BLIŽNÍM V NOUZI

organizace, jejímž zřizovatelem je Biskupství královéhradecké.

Posláním Charity je pomoc bližním v nouzi. Pomoc lidem, kteří se ocitli v tíživé životní situaci nebo na okraji společnosti – starým lidem, osobám se zdravotním a mentálním postižením, rodičům s dětmi, dětem a mládeži, sociálně slabým rodinám, opuštěným, lidem bez přístřeší, osobám, které se ocitly v osobní krizi, osobám, které pečují o své blízké, migrantům a uprchlíkům.

Oblastní charita Ústí nad Orlicí (OCHUO) je nestátní nezisková

## KAM PATŘÍME

OCHUO zastřešuje Diecézní charita Hradec Králové, která je členem organizace Charita Česká republika. Charita ČR je díky své síti Charit největším nestátním poskytovatelem sociálních a zdravotních služeb v ČR. Charita ČR je členem mezinárodní sítě charitních organizací světa Caritas Internationalis a také jejího evropského regionu Caritas Europa.

### Kontakt:

**Oblastní charita Ústí nad Orlicí**

Na Kopečku 356

561 51 Letohrad

Tel.: 465 621 281

[sekretariat@uo.hk.caritas.cz](mailto:sekretariat@uo.hk.caritas.cz)

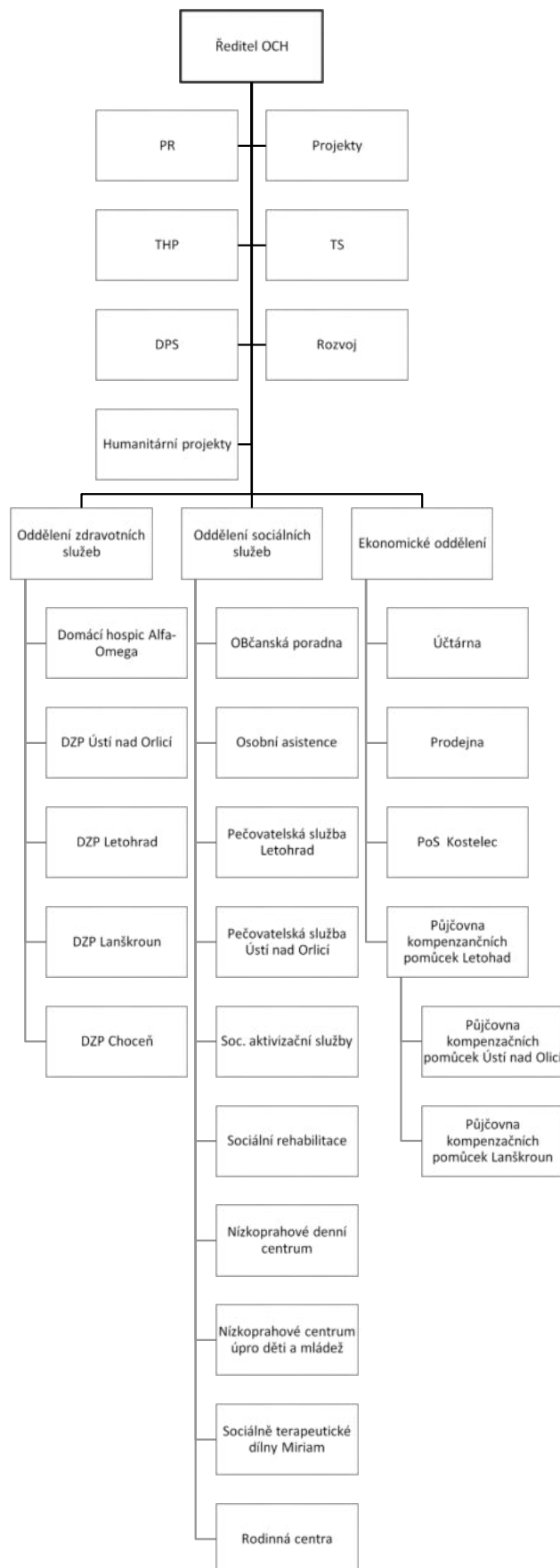
Ing. Marie Malá - ředitelka

**příspěvkové konto: 831240611/0100**

datová schránka: y44utaf

[www.uo.charita.cz](http://www.uo.charita.cz)

## STRUKTURA ORGANIZACE



 ROK 2022 V OCHUO

<b>Leden</b>	<p>Tříkrálová sbírka v okrese ÚO vynesla 3.020.021 Kč do 538 pokladniček, 57.333,- Kč do online kasičky a 37.350,- Kč bezhotovostní platbou</p> <p>4.1. – návštěva europoslance Tomáše Zdechovského</p> <p>20.1. – nový ultrazvuk do DHAO</p> <p>návštěva knihovny a betléma u p. Hejtmanského klienty STD</p> <p>21.1. – DZP UO prezentovala činnost OCHUO v ZŠ v Žamberku</p> <p>28.1. – pohádka pro koledníky TS „Hra na hledanou“ v Chocni, Teatr Pavla Šmída</p>
<b>Únor</b>	<p>do projektu Adopce na dálku na podporu 10 indických dětí bylo posláno 65.000,- Kč</p> <p>zrušen ples</p> <p>výšlap na Čertovku spojenou s obědem – klienti STD</p> <p>23.2. – promítání v DPS</p>
<b>Březen</b>	<p>začaly střeďeční měsíční Sbírký šatstva v Letohradě</p> <p>vytvoreno Centrum pomoci ukrajinským rodinám v CPS v Letohradě</p> <p>9.3. – promítání v DPS</p> <p>Canisterapie v STD</p> <p>zakoupen Ford Courier</p> <p>zahájení environmentální výchovy v STD – třídění odpadků</p> <p>Karneval v STD</p> <p>exkurze v ČOV, výstava o vodě v Evropském domě (Den vody) pro klienty STD</p> <p>Solná jeskyně, oběd v restauraci v Žamberku – klienti STD</p> <p>návštěva koncertu klienty STD v Evropském domě – Medvídek Pú</p> <p>23.3. – promítání v DPS</p> <p>25.3. – opékání špekáčků v DPS</p>
<b>Duben</b>	<p>autonehoda v CHPS Let (nové auto z dotace, totálka)</p> <p>zakoupena Škoda Fabia kombi</p> <p>1.-30.4. – Štafeta dobra – výstava příběhů indických dětí</p> <p>6.4. – promítání v DPS</p> <p>návštěva kostela klienty STD – Velikonoce</p> <p>20.4. – promítání v DPS</p> <p>29.-30.4. – Jarní sbírka šatstva na faře v Letohradě</p> <p>30.4. – Pomáháme během – úvodní závod (dále se závodilo během celého května), prodej výrobků STD na této akci</p> <p>30.4. – pálení čarodějnic v DPS</p>

<b>Květen</b>	<p>2.5. – vznik Adaptační skupiny v Letohradě</p> <p>2.5. – praskla voda v DPS</p> <p>návštěva ZOO v Ostravě klienty STD</p> <p>4.5. – promítání v DPS</p> <p>5.5. – končí povinnost nosit roušky v sociálních a zdravotních službách</p> <p>návštěva výstavy „Krajina domova“ klienty STD</p> <p>9.5. – obnoven provoz NZDM</p> <p>výšlap klientů STD na Horu Matky Boží přes Hedeč</p> <p>návštěva společenského večera v Klubu na Střelnici klienty STD</p> <p>25.5. – promítání v DPS</p> <p>27.5. – besídka dětí ze ZŠ Kerhartice v DPS</p>
<b>Červen</b>	<p>1.6. – čtení s Ivou Markovou v DPS</p> <p>3.6. – Koclířov – oslava 100 let Charity v ČR (oceněny Renata Prokopcová a Marie Maříková)</p> <p>Noc kostelů – prodej výrobků STD</p> <p>13.6. – vznik Adaptační skupiny ve Sloupnici</p> <p>17.6. – Ukrajinský den na faře v Letohradě</p> <p>17.6. – setkání zaměstnanců v Letohradě</p> <p>17.6. – hudební odpoledne v DPS</p> <p>zhlédnutí představení „Tančíme pro radost“ klienty STD</p> <p>prodej výrobků STD na Zahradní slavnosti MŠ Pivovarská</p> <p>23.6. – Veletrh sociálních služeb, Ústí nad Orlicí</p>
<b>Červenec / Srpen</b>	<p>příměstské tábory v Letohradě 4 týdny</p> <p>tábory pro UA děti – ve spolupráci se Spolu dětem o.p.s. – využilo celkem 54 dětí</p> <p>výšlap klientů STD na Křížovou horu</p> <p>výšlap klientů STD na Horu Matky Boží a Amálku – opékání buřtů</p> <p>07 – výměna topení v DPS čp. 68</p> <p>08 – výměna topení v DPS čp. 67</p>
<b>Září</b>	<p>8.9. – účast na akci Běháme pro..., Letohrad</p> <p>1.9. – rozdělení služeb SAS, SR, NDC – každá služba vlastní vedoucí (od 1.1.2022 PK schválil navýšení kapacit služeb)</p> <p>15.-23. – Pomáháme srdcem, výstava Charit KH diecéze</p> <p>exkurze klientů STD na farmě Paleta v Oucmanicích</p> <p>klienti STD se zúčastnili akce „První pomoc“ na náměstí v Králíkách</p>



<b>Září</b>	<p>17.9. – oslava 30 let OCHUO, kostel Orlice, mše sv. (kázání V. Smolák), koncert ZUŠ Letohrad a Michal Horák, nová výstava služeb a činnosti OCHUO</p> <p>19.9. – návštěva politického týmu: Marian Jurečka (ministr MPSV), Marek Výborný (předseda KDU-ČSL), Petr Fiala (starosta Letohradu), Václav Kubín (předseda MAS) – prohlídka CPS, debata s pracovníci SAS, OP + Cesta pro rodinu Žamberk (D. Hubálková)</p> <p>22.9. – Integrační setkání, Ústí nad Orlicí</p> <p>27.9. – Burza filantropie, Ústí nad Orlicí</p>
<b>Říjen</b>	<p>4.10. – Den otevřených dveří STD Miriam Králíky</p> <p>5.10. – Den otevřených dveří Domácí hospic ALFA-OMEGA Ústí nad Orlicí</p> <p>11.10. – SR Lanškroun prezentovalo svoji službu na Seminárii PK Rukověť kariérového poradce žáků se SVP</p> <p>prodej výrobků STD na náměstí v Králíkách</p> <p>zakoupeny Škoda Fabia, Škoda Fabia combi, Škoda Scala</p> <p>21.-22.10. – Podzimní sbírka šatstva na faře v Letohradě</p> <p>25.10. – kolegium pro službu PS a OA pořádané pracovníci CHPS a OA v CPS Letohrad</p> <p>DOMA – Týden pro mobilní hospice</p>
<b>Listopad</b>	<p>2.11. – poslední střeďeční měsíční Sběrka šatstva v Letohradě</p> <p>návštěva společenského večera v Klubu na Střelnici klienty STD</p> <p>15.11. – Vzpomínkové setkání pozůstalých, Domácí hospic ALFA-OMEGA, Kerhartice</p> <p>19.11. – Vánoční tvoření s klienty v CSS Lanškroun</p> <p>21.11. – OP se prezentovala v Klubu seniorů v Králíkách</p>
<b>Prosinec</b>	<p>15.12. – vánoční pečení s klienty v CSS Lanškroun</p> <p>16.12. – vánoční setkání vedoucích a správního střediska</p> <p>účast klientů STD na vánočním koncertu ZUŠ Králíky</p> <p>Mikulášská nadílka v STD</p> <p>Prodej výrobků STD na vánočním jarmarku v Králíkách a Mezilesí (Polsko)</p> <p>Vycházka klientů STD do lesa s krmením pro zvířata</p> <p>21.12. – Vánoční besídka pro klienty DPS, vystoupení dětí z mateřské školky</p> <p>22.12. – Setkání lidí bez přístřeší v CSS Lanškroun</p> <p>Krabice od srdce – pořádá Evangelický sbor Letohrad, předáno OCHUO – rozdáno UA rodinám</p> <p>Vánoční dárky zaměstnancům – květina, vánočka</p> <p>Vánoční den v STD spojený s vánočními zvyky, nadílkou, svátečním obědem, divadlem, které si nacvičili klienti, a posezením s rodinnými příslušníky klientů</p>

## ☼ **Pomoc Ukrajině**

24.2.2022 začala válka na Ukrajině, 26.2. – ředitelka OCHUO zaslala dopis všem farnostem v okrese ÚO, že se hledají ubytovací kapacity pro uprchlíky z UA, 28.2. – ubytována 1. rodina; únor – OCHUO pomáhá vlastními personálními zdroji s administrativou a adaptací uprchlíků, 03.-04. přijímání nových pracovníků, kteří se věnují potřebám a adaptaci uprchlíků, 03.-04. otevřen humanitární sklad v CPS Letohrad (uzavření NZDM). V Centru pomoci ukrajinským rodinám (zřízeno v CPS Letohrad) s klienty pracují ukrajinsky a česky mluvící pracovnice a pomáhají jim adaptovat se na české prostředí. Zaměstnání těchto pracovnic bylo možné díky podpoře Ministerstva vnitra. Za rok 2022 jejich služby vyhledalo více než 500 osob z celého okresu Ústí nad Orlicí, dlouhodobě pracují se 150 rodinami z celého okresu. Proběhla výuka češtiny více než 220 lidí z Ukrajiny.

Během roku se naši vybraní zástupci účastnili Komunitního plánování v ÚO, v pracovních skupinách pro seniory, zdravotně postižené a lidi v těžké životní situaci.

Pravidelné informace o činnosti OCHUO jsou zveřejňovány na FB a webových stránkách.

## ☼ **AUTA**

K 31.12.2022 vlastnila OCHUO 45 osobních automobilů a 1 přívěsné vozidlo.

Během roku bylo zakoupeno 5 osobních automobilů (1x STD Králíky, 1x OA Letohrad, 1x DZP Ústí nad Orlicí, 2x SpS Letohrad)

5 starších vozidel se prodalo (z toho 1 sešrotováno a 1 po totálce prodáno na díly).

## ☼ **ZAMĚSTNANCI**

OCHUO zaměstnávala k 31.12.2022 celkem 155 osob (104 na HPP, 34 na DPP, 8 na DPČ a 9 na RD).



## ❁ VZDĚLÁVÁNÍ A ROZVOJ PRACOVNÍKŮ

Jednou z priorit naší organizace je profesionalita a odborná úroveň našich zaměstnanců. Proto klademe důraz na jejich odborný rozvoj. Kromě povinného vzdělávání pro zaměstnance v sociálních a zdravotních službách (v souladu se zákoníkem práce a zákonem č. 108/ 2006 Sb., 96/2004 Sb. a 201/2017 Sb.) umožňujeme vzdělávání všem zaměstnancům nad rámec povinnosti.

- Ve spolupráci se společností Consulting group Brno pokračovalo vzdělávání pro vedoucí služeb a pracovníky správního střediska v oblasti strategického plánování a řízení. V květnu proběhlo společné setkání v Neratově na téma motivace a profesně-etické principy naší práce.
- V rámci snahy organizace o rozvoj systému získávání finančních zdrojů byl do vzdělávání v oblasti profesionálního fundraisingu zařazen pracovník s cílem získat komplexní sadu znalostí a zkušeností potřebných pro práci fundraisera.
- Všichni zaměstnanci organizace se pravidelně proškolují v oblastech BOZP, PO, První pomoci a Školení řidičů.
- Ve zdravotní a hospicové péči se pracovníci účastnili kurzů v oblasti paliativní péče, RHB, PORT, PICC, vlhkého hojení, kompresní terapie, certifikovaného kurzu mužské katetrizace a kurzu ESPERO (sdělování závažných zpráv).
- V sociálních službách se pracovníci přímé péče pečovatelské služby a osobní asistence zaměřovali více na péči o klienty s chronickým duševním onemocněním, psychiatrickými poruchami, po CMP, s kombinovaným tělesným postižením a umírajícím. Této problematice bylo také přizpůsobeno akreditované vzdělávání a stáže zaměstnanců: „Psychiatrické minimum I“, Trénink paměti, Úvod do komunikace a specifik práce s osobami s demencí, „Zážitková stáž v Alzheimer Home v Zábřehu“ a „Stáž na nově otevřeném oddělení Paliativní a hospicové péče v Albertinu Žamberk“. Další velmi důležité vzdělávání „Aby záda nebolela“ bylo zaměřeno na manipulace s imobilními těžce postiženými klienty.
- Pracovníci občanské poradny se účastnili vzdělávání v oblasti exekucí, insolvence, Lex Ukrajina, dědictví a syndromu vyhoření.
- V rámci služeb prevence NZDM, SAS, SR, NDC a STD se pracovníci školili v oblastech: Příprava a realizace aktivit pro klienty NZDM, Základy krizové intervence, Psychohygienu jako prevence stresu, Trénink paměti, Jak klienty správně odhadnout a přesvědčit, Individuální plánování a motivační rozhovory, Prevence syndromu vyhoření, Poskytování první psychologické pomoci v krizových situacích, Úzkosti a deprese u lidí s mentálním postižením a autismem a Artefiletika – řeční to obrazem.
- Odborné stáže SR proběhly v zařízeních: OCH Dvůr Králové n. L. - Sociální rehabilitace Horizont, Most naděje - azylový dům pro rodiče s dětmi Moravská Třebová, Domov pro osamělé rodiče s dětmi Zábřeh; NDC: AD Šance Svitavy; STD: Léčebném ústavu Aesculap v Červené Vodě, Domově pod Hradem na Žampachu, Interně Zábřeh, Domově pro seniory ve Štitech, Domově pro osoby s postižením Paprsek v Olšanech, Chráněném bydlení Litovel, Domově pro lidi s postižením Litovel (pod Novými Zámky) a Domově sv. Josefa v Žirči.
- V rámci prevence syndromu vyhoření se zaměstnanci pravidelně účastní supervizí s externím supervizorem. V supervizi nacházejí bezpečný prostor pro řešení osobně-profesních témat za pomoci nezávislého kvalifikovaného odborníka.
- Vedoucí služeb a pracovníci pověřeni vedením určité agendy se účastnili oborových kolegií v rámci Diecézní katolické charity HK (osobně nebo v online formátu).

## 3

ZPRÁVA  
O ČINNOSTI

V r. 2022 poskytla Oblastní charita Ústí nad Orlicí:

zdravotnické služby	1.541 pacientovi
sociální služby	862 klientům
ostatní služby	2.700 klientům

## 3.1 ZDRAVOTNÍ SLUŽBY

### 3.1.1 DOMÁCÍ ZDRAVOTNÍ PÉČE

☼ **Posláním je:**

- ⇒ Odborná zdravotní péče, kterou poskytují kvalifikované zdravotní sestry v domácím prostředí nemocných.

☼ **Cílová skupina:**

- ⇒ Pacienti s chronickým i akutním onemocněním nebo po hospitalizaci.

☼ **Cíl:**

- ⇒ Poskytovat domácí zdravotní péči na nejvyšší odborné a lidské úrovni.
- ⇒ Umožnit s dostupností pro všechny potřebné prožít nemoc důstojně ve svém domácím prostředí a mezi svými blízkými.
- ⇒ Podporovat soběstačnost, zajistit udržení nebo zlepšení zdravotního stavu, zmírňovat pacientovy těžkosti a bolesti.

☼ **Pracovní tým:**

- ⇒ zdravotní sestry

☼ **Území, na kterém DZP poskytujeme:**

- ⇒ Ústí nad Orlicí, Česká Třebová, Choceň, Lanškroun, Letohrad a okolí těchto měst

## Rok 2022 v DZP:



Všechny týmy zdravotních služeb OCHUO měly plné personální obsazení, všechna střediska pracovala bez výkyvů po celý rok a fungovala i jako sekundární odběrová centra pro Covid-19. Byla zajištěna spolupráce a výpomoc mezi jednotlivými středisky.

Po celý rok běžela výborně i prezentace služeb DZP formou rozhovorů se sestřičkami, článků do Charitních aktualit, na web, na FB, sestřičky ze střediska Ústí nad Orlicí měly prezentaci služby v ZŠ Žamberk. Pravidelně jsou poděkování od klientů zdravotních služeb v obecních zpravodajích.

Střediska výborně spolupracují s Domácím hospicem ALFA-OMEGA v rámci poskytování paliativní péče. Úzce spolupracují s Charitní pečovatelskou službou, ale i s pečovatelskými službami daných obcí, Osobní asistencí, Půjčovnou kompenzačních pomůcek, Občanskou poradnou.

Z ročního hodnocení služeb a pohovorů se zaměstnanci vyplývá, že zaměstnanci jsou v práci spokojeni, velmi oceňují vzdělávací systém ve zdravotních službách, zázemí a materiální vybavení, kvalitní auta a dobrý pracovní kolektiv.

### Ústí nad Orlicí:

- ⇒ PO, ST, PÁ – jezdí 4-5 tras, ÚT, ČT – 3 trasy, 2 trasy odpolední služba, víkend 2 trasy + 2 odpolední služby denně
- ⇒ Kvalitní zázemí a vozový park
- ⇒ Stabilní personální obsazení (4 celé úvazky, tři ¾ úvazky, jedna DPČ)
- ⇒ Sestřičky zvládnou i klinicky náročné, polymorbidní pacienty

### Chocẽ:

- ⇒ PO, ST, PÁ – jezdí 2-3 trasy, ÚT, ČT – 2 trasy, odpolední služby občas – dle potřeby, víkend 1 trasa denně
- ⇒ Stabilní personální obsazení (3 celé úvazky, 1 poloviční)

### Lanškroun:

- ⇒ PO, ST, PÁ – jezdí 2-3 trasy, ÚT, ČT – 1-2 trasy, odpolední služby nejsou, víkend 1 trasa denně
- ⇒ Stabilní personální obsazení (2 celé úvazky, dva ¾ úvazky)

### Letohrad:

- ⇒ PO, ST, PÁ – jezdí 4 trasy, ÚT, ČT – 3 trasy, 1 trasu odpolední služba, víkend 1-2 trasy + 1 odpolední služba denně
- ⇒ Stabilní personální obsazení (3 celé úvazky, čtyři ¾ úvazky), spokojenost
- ⇒ Sestřičky zvládnou i klinicky náročné, polymorbidní pacienty

## 🌀 Statistika (počet pacientů):

	2019	2020	2021	2022
<b>Ústí nad Orlicí</b>	491	455	417	425
<b>Choceň</b>	344	381	387	378
<b>Lanškroun</b>	261	256	262	282
<b>Letohrad</b>	295	292	319	310
<b>CELKEM:</b>	<b>1.391</b>	<b>1.384</b>	<b>1.385</b>	<b>1.395</b>



## 🌀 Kontakty:

### **Lanškroun**

Nám. A. Jiráskova 2

Tel.: 731 402 339,

[chos.lan@uo.hk.caritas.cz](mailto:chos.lan@uo.hk.caritas.cz)

### **Letohrad**

Na Kopečku 356

Tel.: 731 402 338,

[chos.let@uo.hk.caritas.cz](mailto:chos.let@uo.hk.caritas.cz)

### **Choceň**

U Koupaliště 1902

Tel.: 731 402 332,

[chos.chocen@uo.hk.caritas.cz](mailto:chos.chocen@uo.hk.caritas.cz)

### **Ústí nad Orlicí**

17. listopadu 69

Tel.: 731 402 340,

[chos.uo@uo.hk.caritas.cz](mailto:chos.uo@uo.hk.caritas.cz)

## 3.1.2 DOMÁCÍ HOSPIC ALFA—OMEGA



### ☼ Posláním je:

- ⇒ Aby pacienti mohli prožít poslední dny svého života doma, důstojně, v lásce, mezi svými blízkými, bez velkého strachu a utrpení. Podporujeme také pečující rodiny jak v době nemoci, tak i zármutku.

### ☼ Cílová skupina:

- ⇒ Těžce nemocní, umírající pacienti.
- ⇒ Rodiny těchto pacientů.

### ☼ Cíl:

- ⇒ Komplexní odborná péče o pacienta vycházející z potřeb a přání pacienta i pečující rodiny.
- ⇒ Péče o pozůstalou rodinu (podpora sociálního pracovníka, poradce pro pozůstalé, psychologa, duchovního, setkání pro pozůstalé rodiny...).

### ☼ Multidisciplinární tým:

- ⇒ se skládá ze členů podílejících se na péči o pacienta i jeho rodinu: zdravotní sestry a lékaři se specializací v paliativní medicíně, sociální pracovník, psycholog, duchovní

### ☼ Území, na kterém je služba poskytována:

- ⇒ Orlickoústecko, Litomyšlsko, Králicko.

### Rok 2022 v DHAO:

- ⇒ obnovení Klubu pozůstalých – nový formát s farářem Jakubem Kellerem
- ⇒ pozůstalostní návštěvy sociálního pracovníka v terénu
- ⇒ aktivní zapojení psychologa Milana Jirouta v terénu i v rámci hospicového týmu
- ⇒ pravidelné supervize s psycholožkou Petrou Novotnou (leden, březen, květen, listopad)
- ⇒ pravidelná setkávání multidisciplinárního týmu (únor, duben, září, listopad)
- ⇒ setkávání týmu s farářem Jakubem Kellerem – podpora i zamyšlení (květen, říjen)



- ⇒ zpracován projekt přestavby nových prostor pro hospicový tým
- ⇒ PEER konzultant – aktivní práce se všemi službami, uskutečněny týmové a individuální schůzky
- ⇒ aktivní propagace Domáčího hospice ALFA-OMEGA na FB stránkách
- ⇒ pravidelná setkávání poskytovatelů 926 v rámci diecéze – kolegia 926 (setkávání 4x ročně na diecézi HK vede Renata Prokopcová)
- ⇒ účast na kolegiích Charity ČR jako zástupce diecéze HK (setkávání 4x ročně)
- ⇒ pravidelná setkávání sociálních pracovníků z hospicových týmů na diecézi HK
- ⇒ stáže zdravotních sester z Charity Trutnov a Domova pro seniory z České Třebové
- ⇒ stáž studentek LF Univerzity Karlovy HK, Univerzity Pardubice, VOŠ Ústí nad Orlicí, UPOL Olomouc a Jabok Praha
- ⇒ spolupráce s OLU Albertinum Žamberk - paliativní lůžka
- ⇒ podepsané smlouvy se všemi zdravotními pojišťovna na odbornost 926
- ⇒ příprava smlouvy o poskytnutí specializované hospicové péče v Domově pro seniory, Ledax – Vysoké Mýto
- ⇒ výborná informovanost o hospicové péči i mimo okres ÚO (předávání pacientů v dojezdnosti do 40 km od střediska služby), včasné předávání pacientů, spolupráce již i se záchranou službou, pacienti předávání od lékařů ZZS a paliativního týmu Orlickoústecké nemocnice, Nemocnice Rychnov nad Kněžnou, Nemocnice Náchod a Nemocnice Šumperk
- ⇒ dobrá spolupráce s praktickými lékaři v oblasti Králicka a Litomyšlska – včasné předávání pacientů do hospicové péče
- ⇒ spolupráce s OCH Holice, OCH Polička a OCH Trutnov, dle vytiženosti týmu výpomoc v okrajových částech území, výborná spolupráce s Charitou Litomyšl při předávání paliativních pacientů
- ⇒ přednášková činnost pro odbornou i laickou veřejnost
- ⇒ jednání – ordinace paliativní medicíny
- ⇒ předávání klientů Domáčí zdravotní péči při stabilizaci zdravotního stavu klienta, informování o možnostech pečovatelské služby a osobní asistence při péči o pacienty, výpomoc pečujícím, kteří obtížně zvládají náročnou péči o pacienta
- ⇒ dobrá spolupráce s Úřadem práce oddělení Příspěvek na péči, sociální šetření u hospicových pacientů uskutečněno do týdne od podání žádosti

### ☼ Ke konci života doprovodily sestry DHAO:

	2019	2020	2021	2022
pacientů	120	149	149	146

### ☼ Kontakt:

#### Ústí nad Orlicí

17. listopadu 69

Vrchní sestra: **739 383 597**

Vedoucí sestra: **605 397 841**

Pohotovostní telefon pro pacienty a pečující: **735 168 871**

e-mail: [hospic@uo.hk.caritas.cz](mailto:hospic@uo.hk.caritas.cz)





## 3.2 SOCIÁLNÍ SLUŽBY

### 3.2.1 CHARITNÍ PEČOVATELSKÁ SLUŽBA

#### ✿ Posláním je:

- ⇒ poskytovat pomoc při zvládání činností, které si klient nemůže vykonat sám z důvodu svého věku nebo zdravotního stavu. Podporovat klienty se sníženou soběstačností tak, aby mohli co nejdéle zůstat ve svém domácím prostředí.

#### ✿ Cílová skupina:

- ⇒ senioři
- ⇒ osoby se zdravotním postižením
- ⇒ osoby s přechodným zhoršením zdravotního stavu
- ⇒ osoby s dlouhodobým onemocněním

#### ✿ Cíl:

- ⇒ umožnit klientům co možná nejdéle pobyt v jejich přirozeném domácím prostředí
- ⇒ posilovat jejich soběstačnost
- ⇒ zmírňovat jejich osamělost

#### ✿ Pracovní tým:

- ⇒ pracovnice v sociálních službách, sociální pracovník



#### ✿ Území, na kterém DZP poskytujeme:

##### CHPS Ústí nad Orlicí:

- ⇒ Česká Třebová, České Libchavy, Dlouhá Třebová, Dolní Dobrouč, Jehnědí, Libchavy, Podlesí, Řetová, Řetůvka, Semanín, Ústí nad Orlicí, Velká Skrovnice, Voděrady, Vračov-Orlov

##### CHPS Letohrad:

- Letohrad, Dolní Čermná, Šedivec, Písečná, Nekoř, Verměřovice, Horní Čermná, Lukavice

## Rok 2022 v CHPS ÚO

Denně čtyři trasy dopoledne a jedna odpoledne, provozní doba po – ne 7:00 – 20:00, jedna trasa 3x týdně obsazena dvěma PSS z důvodu složitější manipulace s imobilními klienty.

Poptávka po naší službě dlouhodobě přesahuje její kapacitní možnosti. Letos jsme se zaměřovali více na péči o klienty s chronickým duševním onemocněním, psychiatrickými poruchami, dále i klienty po CMP, s kombinovaným tělesným postižením a umírajícím.

Spolupracovali jsme se zaměstnanci ÚP ČR ÚO a RK – úspěšné zajištění rekvalifikačních akreditovaných kurzů PSS, podpora při podávání žádostí o PnP a návrhů na jejich zvýšení;

s Domovy pro seniory ÚO, podávání žádostí za účasti sociální pracovníce z MěÚ ÚO, vzájemná podpora při umísťování klientů, kteří už nemohli zůstat doma sami. Velmi dobrá spolupráce s Okresním soudem ÚO. Dále jsme aktivně spolupracovali se SZŠ ÚO při naplňování obsáhlých požadavků, týkajících se umožňování praxí žáků v naší službě (praxi absolvovaly 2 žákyně).

Oceňujeme spolupráci s P. Milošem Kolovratníkem a vzdělávání, které nám zajišťuje Diakonická akademie Praha akreditovanými kurzy Psychiatrického minima s Mgr. Petrou Tošnerovou.

## Rok 2022 v CHPS Letohrad

Za klienty bylo najeto 35 703 km.

Struktura klientů zůstává stále stejná (jedná se především o klienty po mozkové příhodě a klienty, kteří jsou odkázáni na lůžko).

Zaznamenali jsme změnu v časovém poskytování služby. Přibývá zájemců, kteří potřebují naši pomoc ve večerních hodinách.

Naplňování cílů v individuálním plánu klientů zůstává většinou v původním znění. Což je dobrá známka toho, že si klient zvládne udělat to, co si

zvládl udělat před stanovením cílů a jeho stav se většinou nezhoršuje.

Spolupracujeme s Domácí zdravotní péčí, při akutních změnách zdravotního stavu klientů, stejně tak s Domácím hospicem ALFA-OMEGA. Spolupracujeme také s Občanskou poradnou, kdy zprostředkováváme odbornou pomoc klientům ve složité situaci, v případě zamítnutí PnP...

V rámci odborných praxí studentů spolupracujeme s Vyšší školou odbornou a střední školou zdravotnickou a sociální v ÚO.

Důležitá spolupráce je s praktickými lékaři v Letohradě i přilehlých obcích.

### Statistika (počet uživatelů služby):

	2019	2020	2021	2022
Ústí nad Orlicí	42	59	58	49
Letohrad	38	33	38	48
CELKEM:	80	92	96	97

### Kontakty:

#### Ústí nad Orlicí-Kerhartice

Sokolská 68

Tel.: 731 402 341,

e-mail: [chps.uo@uo.hk.caritas.cz](mailto:chps.uo@uo.hk.caritas.cz)

#### Letohrad:

Centrum Pod střechou

Taušlova 714

Tel.: 734 769 712,

e-mail: [chps.let@uo.hk.caritas.cz](mailto:chps.let@uo.hk.caritas.cz)

## 3.2.2 OSOBNÍ ASISTENCE

### ☼ Posláním je:

- ⇒ Osobní asistence je služba poskytovaná lidem s různými typy postižení z celého orlickoústeckého okresu. Službu lidem poskytujeme v jejich domácnostech a všude jinde tam, kde se právě pohybují. Osobní asistent pomáhá s tím, co člověk kvůli svému zdravotnímu stavu nezvládne sám. Jsme tu proto, abychom seniorům, nemocným a lidem s postižením umožnili žít plnohodnotným způsobem života.

### ☼ Cílová skupina:

- ⇒ Lidé z orlickoústeckého okresu, kteří potřebují pomoc z důvodu:

- vysokého věku
- tělesného postižení
- mentálního postižení
- chronického onemocnění
- přechodného zhoršení zdravotního stavu

### ☼ Cíl:

- ⇒ Umožnit klientům vést život podle svých přání a potřeb, a zůstat přitom ve své domácnosti.
- ⇒ Přispívat k sociálnímu začleňování klientů do společnosti, podporovat jejich mezilidské vztahy a vazby.
- ⇒ Aktivizovat klienty tak, aby docházelo k udržení, obnovení nebo rozvoji jejich schopností a dovedností.
- ⇒ Podporovat klienty v jejich samostatnosti a nezávislosti.



### ☼ Pracovní tým:

- ⇒ Pracovnice v sociálních službách, sociální pracovník.

### ☼ Území, na kterém službu poskytujeme:

- ⇒ okres Ústí nad Orlicí

## Rok 2022 v OA:

\*Ve službě pracovalo 26 osobních asistentek a 2 osobní asistenti.

\*Služba byla poskytnuta 365 dní v roce.

\*5 asistentek absolvovalo kurs PSS.

\*Proběhla supervize 2/2022 s pí Kašíkovou: „Jakým způsobem řešit sexualitu a sexuální obtěžování“ – hodně nám pomohla.

\*Mimo seniory jsme začali pečovat o 5 letou holčičku s opožděným vývojem a paní (41) s RS.

- \* Zdravotní stav klientů seniorského věku se s přibývajícím věkem zhoršuje, případně kolísá, takže na žádost klientů nebo jejich rodinných příslušníků službu postupně upravujeme a rozšiřujeme. Zvyšuje se počet klientů s Alzheimerovou demencí v nejvyšším stádiu.
- \* V září proběhla Burza filantropie, kde jsme získali na auto pro OA 54 tis. korun.
- \* Na konci října jsme dostali do služby nové auto KIA CEED, služba OA má k dispozici flotilu 2 služebních vozů. Získala tak větší akceschopnost.
- \* Od června se učíme používat program eQuip, OA má 18 notebooků, asistenti a asistentky zadávají do programu výkony a docházky. Komunikace a vykazování je tak pružnější.
- \* Služba OA spolupracuje s dalšími službami OCHUO – CHPS, PKP, OP a DHAO. V rámci komunitního plánování v ÚO jsme se účastnili Integračního setkání, vedoucí služby se pravidelně účastní schůzek pracovní skupiny – Osoby se zdravotním postižením.
- \* Důležitá spolupráce je s praktickými lékaři v Letohradě i přilehlých obcích. Spolupracujeme s Úřady práce na řešení situace klientů, případně když hledáme nové spolupracovníky.
- \* Velmi se nám osvědčila spolupráce s pí Kašíkovou, která pořádá supervize.
- \* Střídání několika asistentek u jednoho klienta se ukázalo velmi vhodné, při delší nemoci nebo dovolené nepřijde klient o službu úplně, na krátký čas to dokáže rodina zajistit, letos se nám to zase potvrdilo. Je to dobré i u složitějších klientů v průběhu týdne.

### Statistika (počet uživatelů služby):

2019	2020	2021	2022
29	29	33	33

### Kontakt:

---

#### Letohrad

Centrum Pod střechou

Taušlova 714

Tel.: 734 769 711, e-mail: [osobni.asistence@uo.hk.caritas.cz](mailto:osobni.asistence@uo.hk.caritas.cz)

---

## 3.5 OBČANSKÁ PORADNA

### ☼ Posláním je:

- ⇒ Usilovat o to, aby občané (zejména osoby v nepříznivé sociální situaci) netrpěli neznalostí svých práv a povinností, neznalostí dostupných služeb nebo neschopností účinně vyjádřit své potřeby, či hájit své oprávněné zájmy.
- ⇒ Být nezávislým místem bezplatné, důvěrné a nestranné pomoci, provázet občany při jejich obtížích, přijímat každého občana (zejména osoby v nepříznivé sociální situaci) s každým dotazem. Zároveň podporovat občany při zvládnání problému vlastními silami.
- ⇒ Podílet se na činnosti Asociace občanských poraden a společně s ní upozorňovat příslušné orgány státní správy a samosprávy na nedostatky legislativy a na neřešené problémy občanů. Tím se snažit ovlivnit vývoj politiky a sociálních služeb ve prospěch občanů a předcházet, zmírňovat nebo odstraňovat jejich těžkosti.

### ☼ Cílová skupina:

- ⇒ Občan s jakýmkoliv dotazem.

### ☼ Cíl:

- ⇒ Informovaný uživatel, který se orientuje ve své životní situaci a zná možnosti jejího řešení.
- ⇒ Uživatel, který zná svá práva a povinnosti a je schopen podle toho jednat.
- ⇒ Veřejná správa a samospráva orientovaná na prospěch a blaho občanů.

### ☼ OP nabízí poradenství v těchto oblastech:

- ⇒ Sociální služby, sociální dávky, důchodové pojištění, nemocenské pojištění, bydlení, sousedské a pracovní vztahy, zaměstnanost, rodina a mezilidské vztahy, majetkoprávní vztahy, ochrana spotřebitele, dluhová problematika.

### ☼ Pracovní tým:

- ⇒ Odborně vyškolení sociální pracovníci.

### ☼ Města, ve kterých je služba poskytována:

- ⇒ Ústí nad Orlicí, Česká Třebová, Lanškroun, Letohrad, Králíky, Vysoké Mýto, Červená Voda



## Rok 2022 v OP:

- ⇒ V občanské poradně se s každým klientem domluvíme na stanovení jeho osobního cíle, který mu poté pomáháme naplnit. Klienta vedeme k co největší samostatnosti.
- ⇒ Během roku navštívilo občanskou poradnu 512 žen a 313 mužů. 54 klienty jsme odkázali na jinou instituci.
- ⇒ Poradna poskytla v 886 případech radu, v 74 případech informaci, ve 197 případech aktivní pomoc a ve 353 případech asistenci.
- ⇒ Obrátilo se na nás 211 klientů telefonicky, 700 osobně, 84 e-mailem, 8 prostřednictvím i-poradny.
- ⇒ Poradna měla 567,9 hodiny přímé práce s klienty.

Na poradnu se obrátilo:

0 obětí domácího násilí	245 rodin s dítětem
9 osob bez přístřeší	136 seniorů
80 osob se zdravotním postižením	45 klientů z etnických menšin
618 osob v krizi	

V roce 2022 jsme podali 58 návrhů na povolení oddlužení, z toho 17 klientů má povolené oddlužení a stanovený splátkový kalendář. Povolený úpadek má 58 klientů, kteří zároveň čekají na schůzku u insolvenčního správce.

### Občanská poradna Ústí nad Orlicí spolupracuje s:

- dalšími Občanskými poradnami v kraji (Polička, Chrudim, Pardubice)
  - dalšími středisky OCHUO
  - organizacemi: Péče o duševní zdraví, Amalthea, Linka důvěry, Chráněná dílna CEDR
  - rodinnými a mateřskými centry, azylovými domy,
- s Centrem sociální péče Ústí nad Orlicí
- redakcemi městských zpravodajů v regionu
  - městskými knihovnami – pořádáme besedy a přednášky
  - městskými úřady, OSSZ, úřady práce, soudy, informačními centry

### Statistika:

	2019	2020	2021	2022
<b>klientů</b>	860	653	678	621
<b>z toho: Ústí n.Orl.</b>	463	375	422	373
Č. Třebová	90	68	41	48
Vysoké Mýto	67	55	72	55
Králíky	71	30	36	35
Lanškroun	82	73	57	61
Letohrad	87	52	50	45
Červená Voda				4
konzultací	1.440	967	1.028	999
dotazů	1.896	1.375	1.506	1510



## Kontakty:

[www.uo.charita.cz](http://www.uo.charita.cz)

Tel.: **734 281 415** (denně v provozní době)

465 520 520 (Ústí nad Orlicí, záznamník) - *po zanechání vzkazu na záznamníku voláme zpět*

e-mail: [poradna@uo.hk.caritas.cz](mailto:poradna@uo.hk.caritas.cz)

### **OP Ústí nad Orlicí**

17. listopadu 69, 562 01 Ústí nad Orlicí

### **OP Česká Třebová**

Hýblova 63, 560 02 Česká Třebová

### **OP Králíky**

Moravská 647, 561 69 Králíky

### **OP Vysoké Mýto**

Plk. B. Kohouta 914, 566 01 Vysoké Mýto

### **OP Letohrad**

Družstevní 815, 561 51 Letohrad

### **OP Lanškroun**

Havlíčková 1129, 563 01 Lanškroun

### **OP Červená Voda**

Červená Voda 164

## 3.6 NÍZKOPRAHOVÉ ZAŘÍZENÍ PRO DĚTI A MLÁDEŽ STREET

### ☼ **Posláním je:**

- ⇒ Nabízet a poskytovat podporu, zázemí a pomoc dětem a mládeži v obtížné životní situaci.
- ⇒ Pomáhat dětem a mládeži z nepodnětného rodinného prostředí nebo s rizikovým chováním, které nemají možnost trávit smysluplně svůj volný čas. (Děti a mládež ze sociálně vyloučeného prostředí, z neúplných rodin, kterým se rodiče nevěnují, děti, kterým dělá problém škola a nemají, s kým se na učivo podívat atd.).

### ☼ **Cíl:**

- ⇒ Navazovat a udržovat kontakt s naší cílovou skupinou.
- ⇒ Vytvářet podmínky pro změnu jejich stávající obtížné životní situace, které budou vycházet z jejich vlastních potřeb.
- ⇒ Podporovat je v začlenění do skupiny jejich vrstevníků a rozvíjet jejich sociální dovednosti.
- ⇒ Zvyšovat a zkvalitňovat povědomí široké veřejnosti o službě.

### ☼ **Cílová skupina:**

Děti a mládež ve věku 6-20 let, které jsou nebo mohou být ohroženy obtížnou životní situací, např.:

- konfliktem se – školou, rodinou, kamarády, partnerem/kou a zákonem
- zažitými negativními zkušenostmi
- pasivním trávením volného času

### ☼ **Pracovní tým:**

- ⇒ sociální pracovník, pracovník v sociálních službách

### ☼ **Území, na kterém DZP poskytujeme:**

- ⇒ Letohrad a okolí

### **Rok 2022 v NZDM:**

Počátek roku byl i nadále lehce ovlivněn pandemií, nařízenými karanténami a vysokou nemocností, návštěvnost byla velice proměnlivá. Účelem návštěv bylo především vyplnění času mezi školou a kroužkem či odjezdem autobusu, nikoliv zájem o nabízený program a aktivity.

Aktivita a kontakt s klienty se přesunula především na sociální sítě, kde byly zveřejňovány kvízy, ankety různých témat, připomínky významných dnů nebo zajímavých akcí v Letohradě a okolí. I přes snahu a aktivní komunikaci byly reakce a odezva minimální.

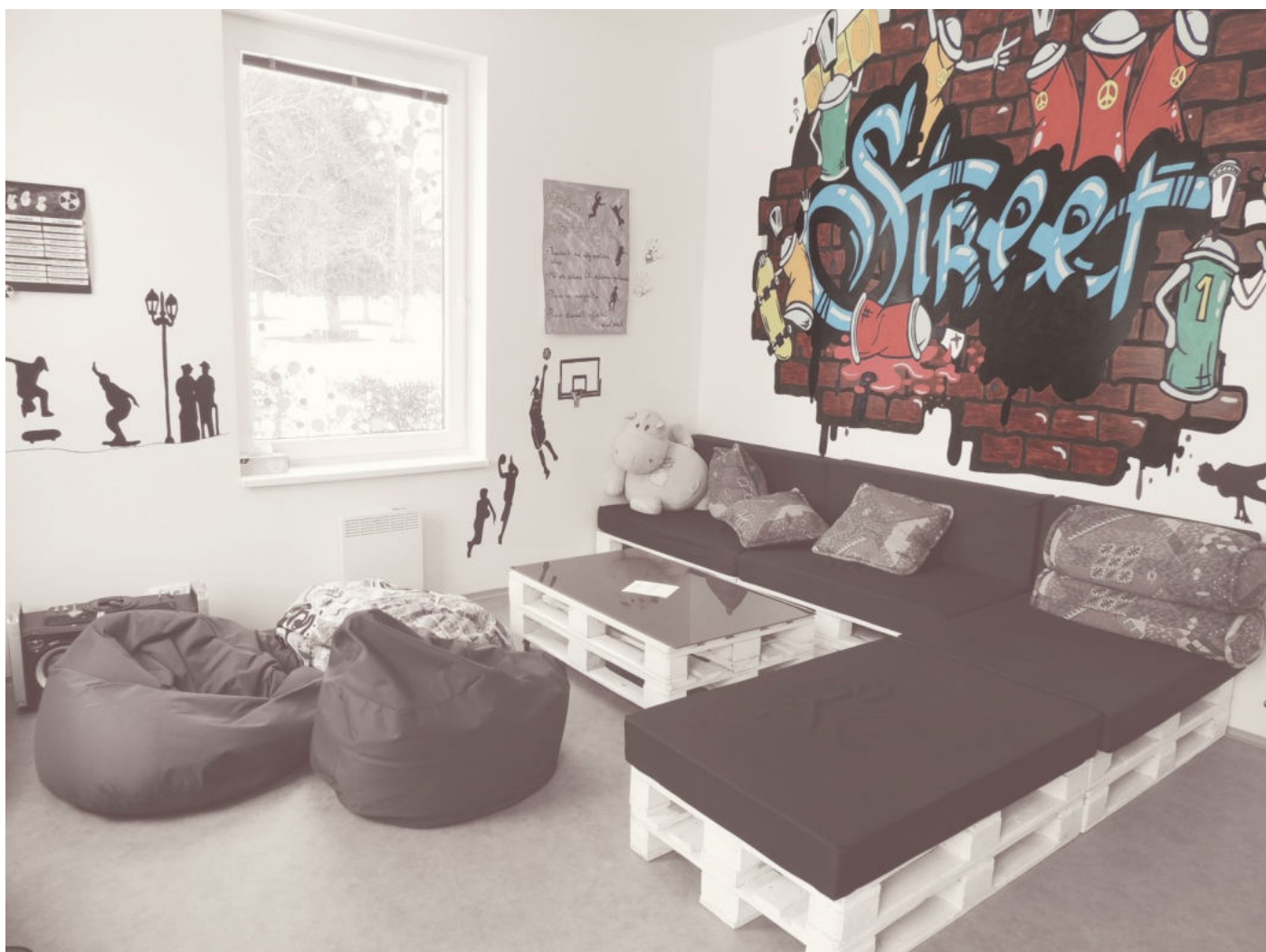
V červnu se uskutečnily dvě akce ve spolupráci s RC Mozaika: předprázdninové odpoledne (dle návštěvnosti velmi úspěšné) a Letohrátky.

V tomto roce u nás absolvovaly praxi 2 studentky.

V dubnu, jsme nabízeli pomoc a podporu ukrajinským žákům, možnost využití služeb NZDM v podobě programů či volnočasových aktivit.

V letošním roce pokračovala spolupráce se Základní školou Komenského.





### Statistika:

	2019	2020	2021	2022
Počet klientů	71	66	75	15

### Kontakt:

---

#### Letohrad

Centrum Pod střechou

Taušlova 714

Tel.: 731 420 344

e-mail: [podstrechou@uo.hk.caritas.cz](mailto:podstrechou@uo.hk.caritas.cz)

---

## 3.7 SOCIÁLNĚ TERAPEUTICKÉ DÍLNY MIRIAM KRÁLÍKY (STD)

### ☼ **Posláním je:**

- ⇒ Umožnit klientům aktivně trávit část pracovního dne, trávit čas v kolektivu, budovat sociální vazby, poskytnout prostor k plnohodnotnému a kvalitnímu trávení času.
- ⇒ Poskytnout dlouhodobou a pravidelnou podporu při získávání nebo obnovování pracovních návyků, případně zvýšit jejich předpoklady pro pracovní uplatnění na chráněném či otevřeném trhu práce, to vše prostřednictvím sociálně pracovní terapie.
- ⇒ Rozvíjet jejich individuální dovednosti a poskytovat péči podle Zákona o sociálních službách.

### ☼ **Cílová skupina:**

- ⇒ Osoby ve věku od 18 do 64 let, s lehkým až středně těžkým mentálním postižením, nebo tělesným postižením (případně kombinace obojího) a nacházející se v nepříznivé sociální situaci. Nepříznivou sociální situaci chápeme aktuální stav klientů, u kterých úroveň jejich dovedností, schopností a pracovních návyků, jim znemožňuje v současné době uplatnit se na běžném nebo chráněném trhu práce, jejich současný stav vede k sociální izolaci.

### ☼ **Cíl:**

- ⇒ Pomoci klientům posílit vlastní samostatnost, získávání nebo obnovování základních pracovních návyků a dovedností pro praktický život, především sebeobsluha a péče o domácnost.
- ⇒ Smysluplné trávení času, navazování sociálních vztahů a podpora sebevědomí při zdokonalování pracovních a sociálních návyků a dovedností.

### ☼ **Pracovní tým:**

- ⇒ sociální pracovnice, pracovníci v sociálních službách

### ☼ **Území, na kterém službu poskytujeme:**

- ⇒ Králicko

### **Rok 2022 v STD:**

Provoz STD byl zajištěn po celý rok. Zavřeno bylo 25.-26.4. – školení všech pracovníků, 18.-29.7. – plánované čerpání dovolených a 27.-30.12. – všichni klienti trávili Vánoce v rodinném kruhu.

Na začátku roku bylo možné se nechat otestovat antigenním testem přímo v STD. Náš obchůdek již mohl být pravidelně otevřený, prodávali jsme výrobky a zapojili se do prodejních akcí, jako jsou jarmarky. S klienty jsme začali chodit do obchodů a navštívit nakupování. Začali jsme znovu navštěvovat kulturní akce, vystoupení, koncerty, výstavy, kino, chodit na exkurze a jezdit na výlety a

trénovat sociální dovednosti. Navštěvovali jsme restaurace a kavárny, kde jsme trénovali komunikaci a společenské chování. Klienti chodí do STD rádi, říkají, že se sem těší, snaží se, překonávají své pohodlí, učí se nové věci, mají odvalu. Jejich pracovní a sociální posuny jsou zřejmé. Je velkým úspěchem, že klienti si své dovednosti přenášejí do běžného domácího prostředí, např. si doma spravují oblečení, připravují jídlo.

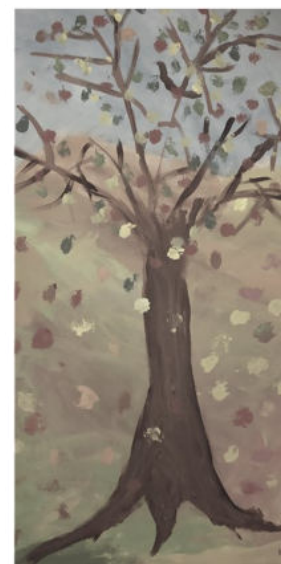
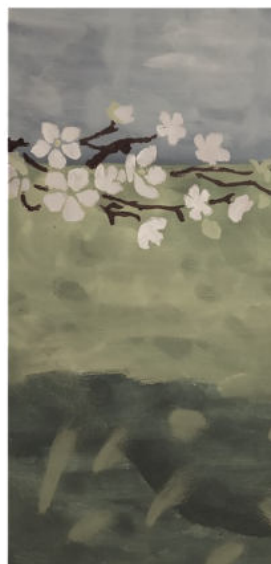
Výrobky našich dílen jsou krásné, lidé je rádi kupují, roste podíl práce klientů na nich.

**Opravy a úpravy v STD:**

- \* Nové *police a regály* do skladu k uskladnění materiálu a nový *regál* na ukládání společenských her a potřeb k rozumovým aktivitám jsme nechali vyrobit na míru.
- \* *Mobilní odběrovou místnost* pro testování antigenními testy jsme využívali do jara 2022.
- \* Opakovaně opravujeme židle ve výtvarné dílně, tyto opravy provádí charitní technik s klienty.
- \* Museli jsme znovu nechat opravit polámané schody ve vstupu a nově je označili výraznou žlutou barvou.

**Nové vybavení do STD:**

- \* pomůcky pro šití: látky, ronofix, jehly, nitě, krajky
- \* strojek na nudle, který využijeme při tvorbě šperků z FIMO hmoty, dekorační předměty ke zdobení výrobků, mýdlovou hmotu a nové formy na mýdla, papírenské potřeby, korpusy na věnce a další
- \* pro dřevařskou dílnu: prkna, překližku, barvy, brusný pás, sádru, nechali jsme opravit lupínkovou pilu
- \* pro trénink rozumových schopností: Tik tak bum family a Scrabble
- \* muzikoterapie: nové struny, trsátka a capodaster pro kytaru
- \* nástěnku pro informování o možnostech zaměstnání v regionu

**Během roku jsme spolupracovali především s:**

MÚ Králíky, OÚ Červená Voda, Službami města Králíky, Sdružením Neratov - Chráněné pracoviště v Králíkách, Sociální službou Králícka, Farností Králíky - P. Pavel Plíšek, Farností Jablonné nad Orlicí - P. Pavel Pokorný, Farností Červená Voda, Klubem Na Střelnici Králíky - pí. Hejkrliková, STD Chotovice, Taxi Beran, Městským muzeem Králíky, Městskou knihovnou v Králíkách, Tvořivou dílnou Lipka - pí Brúnová, Základní školou speciální Králíky. MŠ Pivovarská, ZUŠ Králíky, obchodem pí Látalové, organizací Péče o duševní zdraví.

**Statistika:**

	2019	2020	2021	2022
<b>Počet klientů</b>	9	10	10	10

**Kontakt:**

Sociálně terapeutické dílny Miriam

Příční 352, 561 69 Králíky

Tel.: 734 780 387,

e-mail: dilny@uo.hk.caritas.cz

## 3.8 ŠANCE PRO RODINU - SOCIÁLNĚ AKTIVIZAČNÍ SLUŽBY PRO RODINY S DĚTMI (SAS)

### ☼ **Posláním je,**

⇒ Podpora rodin s nezaopatřenými dětmi, které se ocitly v nepříznivé sociální situaci a ve kterých je narušen nebo ohrožen vývoj dítěte. Služba je určena pro rodiny, které potřebují podporu při obnově svých základních funkcí.

### ☼ **Cílová skupina:**

⇒ Rodiny s dětmi do ukončení jejich středoškolského studia, které potřebují podporu při obnově svých základních funkcí.

⇒ Rodiče, jejichž děti jsou umístěny v náhradní péči a chtějí vytvořit podmínky pro návrat dětí zpět do své péče.

⇒ Těhotné ženy, které jsou ohroženy sociálním vyloučením.

### ☼ **Cíl:**

1. Samostatně fungující rodina.
2. Podporovat rozvoj schopností a dovedností klientů.
3. Udržet rodinu ve svém přirozeném prostředí.
4. Podpořit rodinu při hledání dalších zdrojů pomoci v jeho okolí.
5. Předejít, zmírnit nebo zcela odstranit příčiny ohrožení dítěte v rodině a poskytnout rodičům a dítěti pomoc a podporu pro zachování rodiny jako celku.
6. Podporovat rodinu tak, aby byla sama schopna zabezpečit vhodné prostředí pro zdravý vývoj všech členů rodiny.
7. Podporovat rodinu tak, aby byla schopna zajistit pravidelnou školní i předškolní docházku a vhodné podmínky pro přiměřené vzdělávání dětí.
8. Podporovat rodinu tak, aby byla schopna účelně hospodařit s finančními prostředky a zajistit chod domácnosti.
9. Vytvářet podmínky pro změnu stávající situace.

### ☼ **Pracovní tým:**

⇒ Sociální pracovnice

### ☼ **Území, na kterém je služba poskytována:**

⇒ Orlickoústecko – přímo v domácím prostředí rodin

## Rok 2022 v SAS:

- \* V tomto roce došlo k větším personálním změnám, služba dostala novou vedoucí.
- \* Zaznamenali jsme nárůst klientů závislých na návykových látkách (alkohol, pervitin). Také jsme měli novou zkušenost se 2 zájemkyněmi, které trpí Huntingtonovou chorobou.
- \* Účast na „Hradubické“ regionální konferenci „Společně a odborně“, pořádané Českou asociací streetwork - tématem byla meziřesortní spolupráce, její potenciál při podpoře klienta a sdílení dobré praxe.
- \* 18.– 29.4. – proběhla praxe studentky z Univerzity Pardubice.
- \* 19.5. – kontrola z KÚ na ukončený projekt Rozvoj sociálních služeb v Pardubickém kraji III. – vše proběhlo v naprostém pořádku, nebyly vzneseny žádné připomínky.
- \* Propagace služby na Veletru sociálních služeb v Ústí nad Orlicí.
- \* 19.9. – setkání s ministrem MPSV Jurečkou – sděleny potřeby a informování o tom, s čím se v praxi setkáváme, co nám komplikuje poskytování služby a návrhy na zlepšení.
- \* Stáž v azylových domech v Moravské Třebové a v Zábřehu.
- \* Podle vedoucích OSPODu tento rok upřednostňovali službu SAS od OCHUO.
- \* V rámci služby spolupracujeme s OSPOD (Lanškroun, Ústí nad Orlicí, Česká Třebová, Králíky, Žamberk). Dále spolupracujeme s Úřady práce, s různými organizacemi (např. SVP Mimoza, SPC Kamínek, Péče o duševní zdraví či Cesta pro rodinu), dále s místními psychology či psychiatry. V neposlední řadě také se školami, do kterých docházejí děti rodičů, se kterými spolupracujeme.
- \* Často také klientům doporučujeme využití služby Občanská poradna.

## Statistika (počet rodin):

	2019	2020	2021	2022
Uživatelů služby	43	31	40	39

## Kontakt:

Centrum sociálních služeb  
 Havlíčkova 1129, 563 01 Lanškroun  
 tel.: 734 281 416  
 e-mail: sas@uo.hk.caritas.cz

## 3.9 ŠANCE PRO RODINU - SOCIÁLNÍ REHABILITACE (SR)

### ☼ Posláním je:

⇒ Pomoci rodinám a jednotlivcům, kteří se ocitli v nepříznivé životní situaci. Poskytovat jim podporu tak, aby mohli žít samostatný život.

### ☼ Cíl:

Pomoci klientům k dosažení samostatnosti, soběstačnosti a nezávislosti, a to zejména:

- \* rozvojem znalostí a dovedností
- \* posilováním správných návyků
- \* nácvikem činností potřebných k samostatnému bydlení, sociálnímu začlenění a zvládnutí podmínek běžného života

Cílem je pomoc klientům hledat řešení jejich stávající situace.

### ☼ Cílová skupina:

lidé od 18 do 64 let, kteří jsou:

- \* osoby v krizi
- \* rodiny s dětmi/dítětem (úplná i neúplná)
- \* osoby do 26 let věku opouštějící školská zařízení pro výkon ústavní nebo ochranné výchovy (rovněž osoby z náhradní rodinné péče)
- \* osoby s lehkým mentálním postižením

### ☼ Pracovní tým:

⇒ sociální pracovníce

### ☼ Území, na kterém službu poskytujeme:

⇒ Orlickoústecko – přímo v domácnostech klientů

OCHUO má k dispozici v Centru sociálních služeb v Lanškrouně také 5 nájemních bytů, kde tuto službu poskytujeme. Do bytů SR dochází pravidelně sociální pracovník, schůzky probíhají zpravidla 1x – 2x týdně. V případě potřeby klienty doprovázíme do různých institucí. Jedná se o „startovací“ byty, které tvoří pomyslný stupeň mezi bydlením v azylovém domě a nájemním bytem.

### Rok 2022 v SR:

- \* personální výměna vedoucí služby, nové prostory pro kancelář SR
- \* školení na téma psychohygieny a syndromu vyhoření, Regionální konference Společně a odborně
- \* stáž ve dvou azylových domech – Domov pro rodinu, z. s. v Moravské Třebové a Domov pro osamělé rodiče v Zábřehu; a ve službě Sociální rehabilitace Horizont Oblastní charity Dvůr Králové
- \* 11.10. prezentace služby na informačním semináři v rámci projektu „Systémová podpora kariérového

poradenství a tranzitních programů žáků se SVP pro ČR“, realizovaným Univerzitou Palackého v Olomouci

\* praxe praktikantky z Univerzity Pardubice

Terénní práce probíhala v domácnostech klientů a v podobě doprovodů klientů, a ambulantní práce v prostorech služby (kuchyně, společenská místnost) nácviky činností s klienty:

- třídění odpadu
- úklid kolem domu a práce na zahrádce
- malované kamínky
- vánoční tvoření
- pečení vánočního cukroví

Nejčastějšími oblastmi spolupráce v rámci SR byla orientace klienta v rámci ÚP, vyřizování osobních dokladů, podpora při řešení dluhů a exekucí (ve spolupráci s Občanskou poradnou), hledání zaměstnání, hledání stálého bydlení, nácvik samostatné péče o domácnost a adekvátní péče o děti. Konkrétní příklady toho, co se podařilo:

- klient si vyřídil duplikát rodného listu
- klient si vyřídil nový občanský průkaz, který předtím ztratil
- partneři s dítětem učinili souhlasné prohlášení o otcovství a nechali zapsat otce do rodného listu svého syna
- podařilo se podat žádost o příspěvek na kauci do nadace J&T
- podařilo se domluvit splátkový kalendář s exekutorem
- klientovi jiné národnosti se s naší podporou podařilo vyřídít trvalý pobyt v ČR

Aktivně jsme spolupracovali především s Odborem sociálních věcí a zdravotnictví MÚ Lanškroun – s OSPOD Lanškroun a s místními sociálními kurátory pro dospělé. S několika klienty a rodinami byla spolupráce navázána právě přes výše zmíněný odbor. Aktivní spolupráci udržujeme také s Odborem investic a majetku MÚ Lanškroun – především kvůli mimořádným žádostem o přidělení městského bytu, které s klienty často podáváme.

V pravidelném kontaktu jsme také s Městskou policií Lanškroun. Dále spolupracujeme s místní psychiatrickou, s terénními psychiatrickými sestrami, s Kontaktním pracovištěm Úřadu práce ČR v Lanškrouně a s Občanskou poradnou. Klienty doprovázíme do různých institucí (OSSZ, psychologové,...). Navázali jsme také spolupráci se Střední školou a Základní školou Žamberk.

### Statistika: (klientů)

2019	2020	2021	2022
16	16	16	13

### Kontakt:

Centrum sociálních služeb,  
Havlíčková 1129, 563 01 Lanškroun  
tel.: 731 639 672  
e-mail: sr@uo.hk.caritas.cz

## 3.10 NÍZKOPRAHOVÉ DENNÍ CENTRUM PRO LIDI BEZ PŘÍSTŘEŠÍ (NDC)

### ☼ **Posláním je:**

⇒ Nízkoprahové denní centrum Lanškroun je určeno lidem v nepříznivé sociální situaci, kteří potřebují pomoc při zajištění základních potřeb.

### ☼ **Cílová skupina:**

⇒ Služba je určena lidem od 18 let, které jsou zároveň osobami bez přístřeší a osobami, které vedou rizikový způsob života nebo jsou tímto způsobem života ohroženy.

### ☼ **Cíl:**

- Snížit akutní zdravotní, hygienická a bezpečnostní rizika osob žijících na okraji společnosti.
- Umožnit lidem přicházejícím do NDC najít se a napít se.
- Poskytnutí sociálního poradenství s cílem vyřešit či zmírnit komplikovanou osobní situaci uživatele.
- Zmírnit negativní psychosociální dopady související se ztrátou bydlení a zaměstnání.
- Pomoci klientům v orientaci v právní a sociální oblasti souvisejících se ztrátou bydlení a zaměstnání.
- Zvýšit povědomí veřejnosti o problematice bezdomovectví.
- Hledat individuální vhodné řešení životní situace klientů.
- Znovu začlenění uživatele do společnosti.
- Motivovat klienty k aktivnímu řešení vlastní situace a k převzetí odpovědnosti za svůj život.

### ☼ **Pracovní tým:**

⇒ Sociální pracovníce a pracovníce v sociálních službách

### ☼ **Území, na kterém DZP poskytujeme:**

⇒ Zařízení v Lanškrouně je otevřeno všem lidem bez domova.

### **Rok 2022 v NDC:**

- \* Po domluvě s městem Lanškroun byla provozní doba NDC opět prodloužena (od 1.12. 2021 do 31.3. 2022 a od 1.12. 2022 do 31.3. 2023 – každý všední den kromě středy od 8:00 do 16:30 h.).
- \* Podařilo se také navýšit okamžitou kapacitu služby – nyní mohou být ve službě v jeden okamžik tři klienti.
- \* Došlo k navýšení úvazku služby na dvě pracovníce.
- \* Propagovali jsme službu a tematiku spojenou s bezdomovectvím.



- \* Vznikla krátká reportáž ve formě rozhovoru s pracovníky služby do Českého rozhlasu Pardubice.
- \* V létě jsme uspořádali setkání pro klienty a pracovníky. Společně jsme si na zahradě Centra sociálních služeb opekli špekáčky. Živou hudbu nám zajistili tři hudebníci, kteří hráli na kytaru. Akci svou přítomností podpořila také radní města Lanškrouna a sociální kurátor pro dospělé města Lanškroun.



- \* V prosinci jsme posedmé uspořádali ve spolupráci s dobrovolníky předvánoční guláš. Akce probíhala pouze v rámci služby NDC – bez kulturního představení a živé hudby. Společně s DDM Damián a RC Dětský svět jsme pro klienty připravili guláš, cukroví a vánoční balíčky.
- \* V průběhu roku jsme s klienty často plánovali „Teď a tady“. Tyto cíle se zpravidla dařilo naplňovat v průběhu jedné návštěvy v NDC. S některými klienty jsme pracovali na cílech, které vyžadovaly dlouhodobější spolupráci. Během roku bylo naplněno celkem 29 dlouhodobých cílů. Poskytli jsme klientům 96 jednoduchých jídel. Sprcha byla využita celkem 471krát.
- \* V první polovině roku proběhla praxe praktikantky z Univerzity Pardubice, obor Zdravotně sociální péče.
- \* Klíčovou roli při spolupráci představuje sociální kurátor pro dospělé města Lanškroun. V pravidelném kontaktu jsme také s Odborem sociálních věcí a zdravotnictví a Městskou policií v Lanškrouně. Dále spolupracujeme s místní psychiatrickou, s Kontaktním pracovištěm Úřadu práce ČR v Lanškrouně a s Občanskou poradnou. Informaci o službě jsme předali 6 praktickým lékařům.

### Statistika:

	2019	2020	2021	2022
klientů	27	21	27	34
návštěv	498	513	657	581

### Kontakt:

---

Centrum sociálních služeb,  
Havlíčková 1129, 563 01 Lanškroun  
tel.: 605 143 565  
e-mail: ndc@uo.hk.caritas.cz

---

## 3.3 OSTATNÍ SLUŽBY

### 3.3.1 RODINNÉ CENTRUM MOZAIKA

✿ **Posláním je:**

- ⇒ vytvářet pro rodiny s dětmi místo pro společné setkávání, sdílení a rozvoj
- ⇒ být svými aktivitami otevřené pro celou rodinu – rodiče, prarodiče, děti

✿ **Cílová skupina:**

- ⇒ rodina (dětí, rodiče, prarodiče, atd.)

✿ **Cíl:**

- ⇒ posílení základní přirozené funkce rodiny

✿ **Pracovní tým:**

- ⇒ koordinátor projektu, psychologka, externí pracovníci

✿ **Území, na kterém službu poskytujeme:**

- ⇒ Letohrad



#### Rok 2022 v RC:

RC se v tomto roce těšilo velkému rozkvětu. Začátkem března nastoupila nová vedoucí. Centrum bylo otevřeno každý všední den od 8:00 do 12:00 hodin. Během roku zde proběhlo mnoho různých aktivit od svépomocných skupinových setkání, přes konzultace s psychologem, až po vzdělávání a workshopy. Velkou návštěvnost jsme zaznamenaly na nejrůznějších jednorázových akcích, které se prolínaly celým rokem a často se tematicky pojily k tradicím a zvykům souvisejícím s roční dobou. Velmi pozitivně byly hodnoceny prostory RC. Návštěvníci často zmiňovali, že si jim prostory líbí a to zejména dostatek světla, barevnost, útulnost a praktické oddělení prostoru. Prostory nezahálely ani o víkendech, kdy byly pronajímány především za účelem rodinných oslav.

## Pravidelné programy v r. 2022

Mozaikové dopoledne

Konzultační činnost/Individuální psychologická konzultace

Rodinné inspirace

Doprovodná služba hlídání dětí

Chvilky pro mámu a tátu

Podpora při předávání dětí

Pravidelné programy navštívilo celkem **116 rodin**.



## Jednorázové akce r. 2022

Přednášky (projekt MPSV):

Kompletní předporodní příprava

Homeopatie prakticky

Beseda s psycholožkou: Srovnávání způsobů výchovy

Workshop plochá noha, vbočený palec

Jednorázových přednášek se zúčastnilo **49 osob**.



## Ostatní jednorázové aktivity

Maškarní karneval, Hledání velikonočního zajíčka, Jarní burza oblečení, Probouzení broučků, Předprázdninové odpoledne, Společné vaření (celkem 4x), Podzimní burza oblečení, Vánoční mini focení se Zuzanou Kubíčkovou, Pochod světýlek po Letohradu, Tvoření adventních věnců, Mikulášská nadílka, Pečení vánočního cukroví našich babiček, Společné tvoření - Šumivé bomby do koupele.

Na jednorázových aktivitách byla účast **381 osob/rodin**.

Celkem RC podpořilo **132 rodin**.

## Statistika (počet rodin):

	2019	2020	2021	2022
Počet podpořených rodin	195	104	88	132

## Kontakt:

Centrum Pod střechou

Taušlova 714, 561 51 Letohrad

Tel.: 731 402 336, 731 420 344

e-mail: rcmozaika@uo.hk.caritas.cz

FB: Rodinné centrum Mozaika Letohrad

## 3.12 VOLNOČASOVÉ AKTIVITY

### ☼ Posláním je:

⇒ nabízet široké veřejnosti smysluplné trávení volného času, rozvíjet nejrůznější stránky osobnosti člověka.

### ☼ Pracovní tým:

⇒ koordinátor, externisté, dobrovolníci

### VOLNOČASOVÉ AKTIVITY CENTRA POD STŘECHOU 2022

- Výtvarka pro předškoláky
- Jóga pro dospělé
- Cvičení pro těhotné
- Keramický kroužek
- Laktační poradna
- Umělecká malba
- Cvičení s Danem

Celkově volnočasové aktivity navštívilo 56 klientů.

### PŘÍMĚSTSKÉ TÁBORY

Letošní léto patřilo již tradičně pořádání příměstských táborů v domácím prostředí Rodinného centra Mozaika v Centru Pod střechou. Celkem se uskutečnily čtyři týdny táborů.

MALÝ ZÁLESÁK	17 dětí
KOUZLO TVOŘENÍ	25 dětí
SVĚTEM KŘÍŽEM KRÁŽEM	23 dětí
UŽ VÍM JAK A PROČ	24 dětí

### Statistika (počet klientů):

	2019	2020	2021	2022
<b>Volnočas. aktivity</b>	68	79	43	56
<b>Příměstský tábor</b>	74	68	78	72

**Kontakt:**

---

Centrum Pod střechou

Taušlova 714, 561 51 Letohrad

Tel.: 731 402 336

e-mail: [podstrechou@uo.hk.caritas.cz](mailto:podstrechou@uo.hk.caritas.cz)

---



## 3.11 RODINNÉ CENTRUM KOPRETINA

### ☼ Posláním je:

⇒ vytvářet pro rodiny s dětmi místo pro společné setkávání, sdílení a rozvoj.

### ☼ Cílová skupina:

⇒ maminky s dětmi od kojeneckého věku po předškolní věk – setkávání maminek

⇒ děti školního věku – zájmové kroužky

### ☼ Cíl:

⇒ odstraňování sociální izolace rodiče na RD

⇒ nabídka možností seberealizace pro sociální potřeby okolí

⇒ sblížování rodičů s dětmi, podpora základní funkce rodiny

⇒ usnadnění přechodu dětí do MŠ nebo ZŠ

⇒ podpora rozvoje dětí

⇒ inspirace rodičů

### ☼ Pracovní tým:

⇒ koordinátor projektu, externí pracovníci a dobrovolníci

### ☼ Území, na kterém službu poskytujeme:

⇒ Sloupnice



### Rok 2022 v RC:

Činnost dopoledních setkávání bývá organizována tak, aby zaujala nejmenší děti a dala jim prostor na společné hraní, na pobyt v jiném než domácím prostředí, a také je jim nabízena výtvarná, tvořivá činnost, zpívání, tanečky a říkanky. Maminky mají možnost trávit čas se svými nejmenšími, mají možnost sdílet své problémy, radosti a starosti s ostatními maminkami. Děti se učí v bezpečí přítomnosti maminky navazovat vztahy s jinými malými dětmi. Vzhledem k tomu, že ve Sloupnici byla v mateřské škole otevřena třída i pro děti od 2

let, mění se struktura dětí, které do centra spolu s maminkami dochází. Jsou to děti spíše kojeneckého a batolecího věku.

Rády nás navštěvují také maminky, kterým už děti „odrostly“. Dopolední setkávání je vedeno koordinátorkou RC, která má hlavní podíl na tvorbě dopoledního programu a jeho realizaci (výtvarná činnost, hudební činnost, pohybové hry, apod.).

Vznikly FB stránky RC Kopretina a díky tomu se o činnosti rodinného centra dozvídají i maminky

z blízkého okolí a zúčastňují se pořádaných akcí.

Kromě pravidelných akcí organizuje RC také akce jednorázové. Jednou z „velkých“ akcí na začátku kalendářního roku je Tříkrálová sbírka. Na její organizaci a realizaci se podílí 13 skupinek koledníků ze Sloupnice. Tyto skupinky mají zázemí právě v rodinném centru a také na obecním úřadě a z těchto dvou stanovišť vycházejí koledovat po obci a také se zpět vrací k občerstvení.

Na začátku března se v prostorách RC uskutečnil Masopustní karneval, kde děti tančily, soutěžily, vyráběly a také si pochutnávaly na občerstvení, které maminky přinesly (nechyběly ani masopustní koblížky). Akce se zúčastnilo 17 dětí (masek) ve věku od 0 do 12 let.

Začátkem dubna se děti z Tanečního kroužku předvedly při vystoupení na tradičním Velikonočním jarmarku, který se konal v areálu Na Mlejnici.

V dubnu a v květnu se pro velký zájem uskutečnily dvě jednorázové tvořivé dílny – Malování na kameny pro děti z MŠ a ZŠ.

V květnu jsme uspořádali už potřetí akci „Hrabárna“ (výměna nebo darování věcí). Zúčastnilo se přibližně 40 návštěvníků (dospělých i dětí). Akce se konala na dvorku RC Kopretina.

Na konci května a začátkem června jsme uspořádali dvě večerní tvořivé dílny pro maminky: 1. lekce - práce s keramickou hlinou a 2. lekce - glazování výrobků.

Díky OCHUO vznikla v červnu v prostorách RC Kopretina Adaptační skupina pro děti uprchlíků z Ukrajiny. Ukrajinské maminky již od dubna-května

navštěvovaly také dopolední program pro maminky s dětmi. Vznikaly zde nové kontakty, přátelství a české maminky měly příležitost nabídnout jak materiální pomoc (oblečení, hračky, apod.), tak i např. nabídku práce nebo výuky českého jazyka pro rodiny uprchlíků. Adaptační skupina se stále rozrůstá, zároveň ale nijak neomezuje činnost RC.

V červnu se konalo Loučení se školním rokem. Akce probíhala na dvorku RC Kopretina s tradičním opékáním párků a jiných dobrot a také ve vnitřních prostorách RC.

V červenci jsme uspořádali jednodenní výlet do ZOO Dvůr Králové. Tento výlet byl součástí i týdenního „příměstského“ tábora pro děti od 6 do 11 let.

Po prázdninách začal opět pravidelný dopolední program pro maminky s malými dětmi a od října se otevřely 4 zájmové kroužky: Taneční a pohybové hry, Zpívánky, Tvořivá dílnička a nově také Flétnička – základy hry na zobcovou flétnu.

V listopadu proběhlo tradiční setkání maminek za účelem společného tvoření výrobků na prodejní adventní jarmark, zdobení perníčků a různých dekorací.

V prosinci se uskutečnilo předvánoční setkání maminek s ochutnávkou cukroví, výměnou receptů a za účelem společného vzájemného sdílení.

Pravidelný program navštívilo celkem **148 dětí a rodičů**.

Jednorázové akce navštívilo **271 účastníků**.

### Statistika:

	2019	2020	2021	2022
<b>Pravidelný program</b>	82	71	76	148
<b>Jednorázové akce</b>	254	179	161	271

### Kontakt:

Horní Sloupnice 270

Tel.: 731 604 601

## 3.12 DŮM POKOJNÉHO STÁŘÍ SV. KRYŠTOFA

### ✿ Posláním je:

⇒ poskytovat v 18 nájemních bytech bydlení pro seniory se sníženou soběstačností a další návazné služby.

### ✿ Cíl:

⇒ Poskytovat možnost klidného a důstojného prožití sklonku života.

⇒ Pomáhat prodloužit soběstačnost obyvatel, podporovat a rozvíjet jejich fyzickou, sociální, duševní a duchovní aktivitu.

### Rok 2022 v DPS:

- \* Modernizace výtahů.
- \* Krátce po vypuknutí války na Ukrajině jsme jeden byt nabídli a dodnes je využíván válečnými uprchlíky.
- \* Probíhala rekonstrukce kotelny v domě čp. 68, nový kotel + bojler, zároveň byly v bytech vyměněny radiátory za větší a účinnější.
- \* Proběhly společenské akce: promítání dokumentů, opékání buřtů, pálení čarodějnic, besídky s dětmi ze ZŠ a MŠ z Kerhartic, veřejná čtení, hudební odpoledne.
- \* Květen poznamenala havárie vodovodního řádu, kdy došlo k úniku více jak 150m<sup>3</sup> vody do podlahy přízemního bytu.
- \* Během roku se odstěhovali 3 obyvatelé, kteří již potřebovali celodenní péči, a jedna obyvatelka zemřela.
- \* S narůstajícím počtem kol našich obyvatel, byl iniciován vznik „Kolárny“.



Vystoupení dětí z místní ZŠ v DPS

### Kontakt:

Dům pokojného stáří sv. Kryštofa  
Sokolská 68, 562 04 Ústí nad Orlicí-Kerhartice  
Tel.: 730 804 220  
e-mail: dps@uo.hk.caritas.cz



## 3.13 PŮJČOVNA KOMPENZAČNÍCH POMŮCEK

### ☼ Posláním je:

⇒ Zapůjčení vhodné kompenzační pomůcky umožní klientovi se sníženou soběstačností zůstat součástí přirozeného prostředí, ulehčí domácí péči rodinným příslušníkům a dalším pečujícím osobám.

### ☼ Cílová skupina:

⇒ Občané, kteří v důsledku onemocnění nebo úrazu potřebují kompenzační pomůcky.

### ☼ Cíl:

⇒ Přinášet větší komfort pacientovi i pečujícím osobám.

⇒ Zkrátit dobu pobytu uživatele v institucionální péči.

### Pomůcky k zapůjčení

- polohovací postele
- antidekubitní matrace
- invalidní vozíky
- toaletní vozíky a židle
- chodítka
- sedačky na vanu
- koncentrátory kyslíku
- a další



☼ **Pracovní tým:**  
⇒ administrativní pracovníce

### Rok 2022 v PKP:

- \* Na podzim se s námi v půjčovně v Ústí rozloučila pracovníce Sr. Klára Piskořová a nastoupila nová kolegyně Sr. Ludmila Mikysková. Sr. Pavla se přesunula na výpomoc do DHAO.
- \* V době dovolených v Letohradě zde zastupuje Sr. Ludmila, v Lanškrouně je v době dovolených půjčovna uzavřena.
- \* V tomto roce jsme měli největší počet uzavřených aktivních smluv, tzn., že zájem o vypůjčení pomůcek se stále zvyšuje a bylo potřeba přikoupit 4 nové elektrické polohovací postele, límcová chodítka, 2 antidekubitní bublinkové matrace a 3 antidekubitní matrace s prořezem.
- \* Velká poptávka je i po vysoušečích, kterých máme 21 ks na odstranění nežádoucí vlhkosti v interiéru, v případě zasažení při povodních půjčujeme vysoušeče zdarma.
- \* V letních měsících je možno v PKP v Letohradě zapůjčit i party stany 6x3 m nebo 6x12 m či tandemové kolo.
- \* V rámci OCHUO probíhá spolupráce s DZP, CHPS nebo DHAO, také spolupracujeme s Orlickoústeckou nemocnicí.



OCHUO provozuje tři půjčovny kompenzačních pomůcek.

### Statistika (počet klientů):

	2019	2020	2021	2022
<b>Ústí nad Orlicí</b>	479	502	534	616
<b>Lanškroun</b>	177	160	141	143
<b>Letohrad</b>	311	288	365	404
<b>CELKEM:</b>	<b>967</b>	<b>950</b>	<b>1040</b>	<b>1163</b>

### Kontakty:

#### **Letohrad**

Na Kopečku 356

Tel.: 731 598 830

e-mail: [pujcovna.let@uo.hk.caritas.cz](mailto:pujcovna.let@uo.hk.caritas.cz)

#### **Ústí nad Orlicí**

17. listopadu 69,

Tel.: 731 402 314

e-mail: [pujcovna.uo@uo.hk.caritas.cz](mailto:pujcovna.uo@uo.hk.caritas.cz)

#### **Lanškroun**

Havlíčková 1129

Tel.: 733 611 556

e-mail: [pujcovna.lan@uo.hk.caritas.cz](mailto:pujcovna.lan@uo.hk.caritas.cz)



## 3.14 CENTRUM POMOCI PRO UKRAJINSKÉ RODINY (CPUR)

### ☼ **Posláním je:**

⇒ pomoci ukrajinským uprchlíkům adaptovat se na české prostředí, koordinovat nabízenou pomoc a poptávku

### ☼ **Pracovní tým:**

⇒ česko-ukrajinsky mluvící pracovníce, psycholog, lektor, učitelka, duchovní, dobrovolníci

### **Rok 2022 v CPUR:**

24.2.2022 začala válka na Ukrajině. Již 26.2. – ředitelka OCHUO zaslala dopis všem farnostem v okrese ÚO, že se hledají ubytovací kapacity pro uprchlíky z UA a 28.2. byla ubytovaná 1. rodina.

únor – OCHUO pomáhala vlastními personálními zdroji s administrativou a adaptací uprchlíků a zprostředkovávala uprchlíkům z Ukrajiny přímou pomoc a ubytování. Koordinovala nabízenou pomoc a poptávku.

březen a duben - OCHUO provozovala humanitární sklad potravin, ošacení a hygienických potřeb v CPS Letohrad. Přijala nové pracovníky, kteří se věnují potřebám a adaptaci uprchlíků. Zaměstnání těchto pracovníků bylo možné díky podpoře Ministerstva vnitra.

Postupně bylo v našem zařízení v Letohradě vytvořeno Centrum pomoci pro ukrajinské rodiny, kde s klienty pracují ukrajinsky a česky mluvící pracovníce, a pomáhají jim adaptovat se na české prostředí. Jejich služby vyhledalo více než 500 osob z celého okresu Ústí nad Orlicí, dlouhodobě pracují se 150 rodinami.

Rovněž OCHUO zaměstnala lektorku českého jazyka, která provedla náročnou výuku více než 220 lidí z Ukrajiny.

V květnu zahájila provoz Adaptační skupina RAZOM-SPOLU v Letohradě, a to ve spolupráci s letohradskou farností a městem. V červnu byla otevřena Adaptační skupina ve Sloupnici. Ukrajinské paní učitelky z obou skupin jsou zaměstnány v Charitě a vydatně jim pomáhají desítky českých dobrovolníků – maminky s dětmi vymýšlejí program, starší lidé připravují jídlo pro děti. Na jejím chodu odpracovalo sedm maminek a pět seniorů přes 800 dobrovolnických hodin. Adaptační skupina podporuje integraci dětí do českého prostředí, navázání vztahů, ukrajinským maminkám umožňuje chodit do zaměstnání.

17.6. uspořádaly maminky a děti z Adaptační skupiny na faře v Letohradě Ukrajinský den pro veřejnost.

### **Statistika:**

	2022
klientů	514
konzultací	1.886

## 3.15 SOCIÁLNÍ SPRCHA ÚSTÍ NAD ORLICÍ

### ☸ Posláním je:

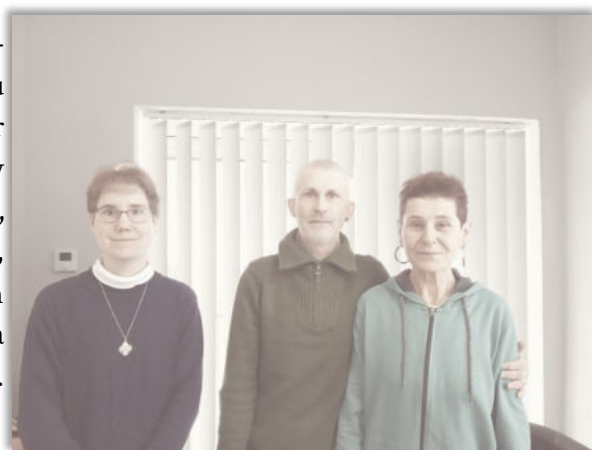
⇒ sloužit lidem bez domova k provedení osobní hygieny.

### ☸ Pracovní tým:

⇒ administrativní pracovnice

### Rok 2022 v Sociální sprše:

Sociální sprcha byla otevřená v pondělí 10:00-11:30 a 12:30-14:00 a ve středu 10:00-11:30 a 12:30-15:30. Ve středu odpoledne vypomáhal s provozem dobrovolník pan Gregor (chodil od 4/2020). Kromě doprovodu zájemců do sprchy a následné desinfekce zařízení se věnoval klientům v hovoru, pokud o to měli zájem. Jak sám potvrdil, klienti často spěchají, ale jsou i někteří, kteří si rádi popovídají. Do konce prázdnin vypomáhal i brigádník pan Trampota, který některá pondělí a středy zajišťoval provoz sprchy. V mezičase umýval pomůcky. Protože se zhoršil jeho zdravotní stav, spolupráci ukončil.



Během roku sprchu využilo 17 klientů (5 žen, 12 mužů), kteří ji navštívili celkem 309krát. Největší zájem byl v srpnu (48 návštěv) a v říjnu (35 návštěv), nejméně byla sprcha využita v prosinci (6 návštěv) a v lednu (18 návštěv). Nejmladšímu klientovi je 32 let, nejstaršímu 76.

Velké rozdíly v návštěvnosti sprchy v jednotlivých měsících jsou z velké části dány tím, že od konce července k nám 2x týdně chodil manželský pár, který od prosince začal bydlet ve svém, takže přestal využívat naše zařízení.

Na konci září došlo k personální změně, místo sr. Kláry Piskořové nastoupila sr. Ludmila Mikysková.

### Statistika:

	2019	2020	2021	2022
klientů	29	20	20	17
návštěv	176	128	205	309

### Kontakt:

ul. 17. listopadu 69, 562 01 Ústí nad Orlicí

tel.: 731 402 314

email: [pujcovna.uo@uo.hk.caritas.cz](mailto:pujcovna.uo@uo.hk.caritas.cz)

# SOCIÁLNÍ ŠATNÍK

## ☼ Posláním je:

⇒ organizovat sbírky použitého šatstva, třídít ho a dále využívat pro klienty našich služeb.

## ☼ Cílová skupina:

Šatstvo po vytrídění dále slouží

- ⇒ sociálně potřebným rodinám s dětmi
- ⇒ lidem bez domova
- ⇒ klientům Pobytového střediska žadatelů o mezinárodní ochranu v Kostelci nad Orlicí.

## ☼ Pracovní tým:

⇒ dobrovolnice

## Rok 2022 v Sociálním šatníku:

Sociální šatník funguje v Pobytovém středisku žadatelů o mezinárodní ochranu v Kostelci nad Orlicí od roku 2001. Každých čtrnáct dní naše služba umožňuje uživatelům za symbolické ceny zakoupit ošacení, příp. obuv, ložní prádlo či nádobí. Za utržené peníze se pak klientům Pobytového střediska pořizují aktuálně potřebné věci.

Ošacení získáváme ze sbírek v Letohradě a slouží dále klientům v našich službách pro osoby bez přístřeší v Lanškrouně a Ústí nad Orlicí a potřebným rodinám s dětmi na Orlickoústecku.

Sbírky: Velké jarní a podzimní sbírky v Letohradě

pravidelné měsíční sbírky šatstva v Letohradě (každou první středu v měsíci od 13 do 16 hod. – mimo prosinec, leden, únor)

## Statistika klientů v Pobytovém středisku:

	2019	2020	2021	2022
Obslouženo klientů	499	217	212	327

## Kontakt:

Letohrad  
Na Kopečku 356  
Tel.: 734 769 713

## 3.17 DOBROVOLNÍCI

V naší činnosti nám pomáhá řada lidí, bez jejichž přispění by některé aktivity nemohly být vůbec uskutečněny. Dobrovolníci nám pomáhají zejména v těchto oblastech:

- Tříkrálová sbírka
- Čištění pokladniček po Tříkrálové sbírce
- Sbírkový šatstva
- Sociální sprcha
- Činnost RC Kopretina Sloupnice
- RC Mozaika Letohrad – lektorování volnočasových kroužků, organizace příměstského tábora, úklid, hlídání dětí
- Adaptační skupiny pro ukrajinské děti

### Statistika: (počet dobrovolníků)

	2019	2020	2021	2022
dlouhodobí	12	11	8	7
krátkodobí	37	61	90	127
odpracováno hodin	1.006	1.115	1.829	2.202



## ADOPTCE NA DÁLKU

Ve farnosti Letohrad se vybralo 71.575,-. Ze sbírky je 65.000,- Kč použito na zaplacení dalšího roku studia deseti dětem, které letohradská farnost ve spolupráci s Oblastní charitou podporuje. Zbývajících 6.575,- Kč bude určeno na zaplacení studia těchto dětí v dalším školním roce.

Adopce na dálku je jednou z dobročinných činností, která funguje jako pravidelná finanční podpora dětí z chudých rodin v rozvojových zemích. Jejím cílem je zajistit těmto dětem lepší podmínky pro život a umožnit jim vzdělání, aby byly schopné v budoucnu uživit samy sebe i svoji rodinu, a zároveň nebyly odtrženy od vlastní rodiny; pomoci jim projít celým vzdělávacím systémem a užít si bezstarostné dětství. Děti jsou i přes velkou chudobu ve škole spokojené a veselé a váží si pomoci svých „sponzorujících rodičů“. Každoročně pro ně vyrábějí vánoční přáníčka. O vánocích jsou pro děti pořádány oslavy, kde dostávají malé dárky, a během prázdnin se účastní táborů, kde hrají společenské hry, při kterých mají možnost naučit se komunikaci a spolupráci s kamarády. Většina dětí se v době prázdninového tábora učí správné hygieně, pravidelnému cvičení nebo domácím pracím. Také zde procházejí řádnou lékařskou prohlídkou.

Projekt Adopce na dálku má pro indické děti velký význam. Vzdělání jim umožní zajistit si v budoucnu kvalifikovanou práci. Šest tisíc pět set Kč ročně tak může zásadně změnit život jednoho dítěte v Indii.

Děkujeme za podporu všem, kdo přispěli na tento projekt.

Více informací k projektu v Letohradě najdete na: [www.uo.charita.cz](http://www.uo.charita.cz) a ke koordinaci projektu Adopce na dálku: [www.hk.caritas.cz](http://www.hk.caritas.cz), FB: [adopce.dchhk.cz](https://www.facebook.com/adopce.dchhk.cz)



## 3.19 TŘÍKRÁLOVÁ SBÍRKA

V letošním 22. ročníku se vykoledovalo na území Oblastní charity Ústí nad Orlicí 3.020.021,- Kč, vybralo do online kasičky 57.333,- Kč a převedlo bezhotovostní platbou 37.350,-Kč.

Přinášení darů na svátek Tří králů má kořeny v hluboké historii. Charita Česká republika dala od roku 2000 tradičnímu pojetí oslavy Tří králů další rozměr – Tříkrálovou sbírku. V období svátku se snažíme získat finanční prostředky na zajištění vlastní činnosti, podpořit tříkrálovou tradici a dobrovolnictví a formovat veřejné mínění ve prospěch solidarity s těmi nejpotřebnějšími. A tak koledníci mohou nejen šířit dávnou tradici, získat drobnou dobrotu, ale i vykoledovat dar určený pro podporu projektů Oblastní charity Ústí nad Orlicí. Jsme opravdu vděční za všechny dary, kterými nám lidé přispějí. Těší nás jejich štědrost a důvěra v Charitu a její poslání. Moc děkujeme všem asistentům a koledníkům, kteří ve svém volném čase šíří radost, starostkám a starostům, kteří TS zaštiťují a pomáhají organizovat a všem, kteří nám umožnili umístit statické pokladničky v jejich obchodech a institucích.

Podrobné výsledky za celý okres najdete na: [trikralovasbirka.cz](http://trikralovasbirka.cz) – výsledky 2022







## 3.4 EKONOMICKÁ ČINNOST

### 3.4.1 PRODEJNA PAPÍRNICTVÍ LETOHRAD

Prodejna nabízí bohatý sortiment kancelářských, školních a výtvarných potřeb. Provozovna si našla své stálé zákazníky a stabilní místo v obchodní síti prodejen tohoto druhu v Letohradě.

#### Provozní doba:

pondělí až pátek: 7.30 – 12.00 13.00 – 17.00 h.

sobota: 8.30 – 11.00 h.

#### Kontakt:

Na Kopečku 356, 561 01 Letohrad

Tel.: 465 620 247, 733 755 896

e-mail: papirnictvi@uo.hk.caritas.cz

### 3.4.2 FOTOVOLTAICKÁ ELEKTRÁRNA UO

Fotovoltaická elektrárna, umístěná na střeše domu Oblastní charity v Ústí nad Orlicí v ulici 17. listopadu, je v provozu od r. 2010 a její celkový instalovaný výkon je 5,06 kWp. Výroba elektrické energie kryje spotřebu v domě, ve kterém jsou umístěny kanceláře charitních služeb, nadprodukce je určena do veřejné sítě. Za rok 2022 elektrárna vyrobila 4,268 MWh.

Projekt byl spolufinancován Evropskou unií - Fondem soudržnosti a Státním fondem životního prostředí v rámci Operačního programu Životní prostředí.



OPERAČNÍ PROGRAM  
ŽIVOTNÍ PROSTŘEDÍ



EVROPSKÁ UNIE  
Fond soudržnosti

Pro vodu,  
vzduch a přírodu

### 3.4.3 KOPÍROVÁNÍ, LAMINOVÁNÍ, KROUŽKOVÁ VAZBA

Tyto služby nabízíme veřejnosti na Správním středisku v Letohradě, Na Kopečku 356, tel. 465 621 281.

## 4

# FINANČNÍ ZPRÁVA

## Hodnocení ekonomiky 2022

### Hodnocení základních údajů z účetní uzávěrky

Celkový obrat se od roku 2022 zvýšil o 2 mil. Snížil se obrat u zdravotních služeb, který ovlivnila covidová opatření a naopak vznikly služby pro uprchlíky z Ukrajiny.

### Stav a pohyb majetku

V roce 2022 byla pořízena 6 osobních aut pro potřeby služeb v hodnotě 2 113 tis. Byl vyřazen 5 os. automobilů.

TZ na majetku bylo v roce 2022 uděláno za 1,6 mil.

V podrozvahové evidenci byl vyřazen majetek za 366 tis. a zařazen za 618 tis. Kč.

Stav majetku (v tis) k 1.1.2022	61 378
Přírůstek	3 698
Úbytek	990
Stav majetku ( v tis) k 31.12.2022	64 086

Stav fondů k 1.1.2022	2 580
přírůstek fondů	3 168
úbytek fondů	1 978
stav fondů k 31.12.2022	3 770

### Předpokládaný vývoj organizace

V roce 2023 plánujeme výměnu serverů a účetního programu.

### V oblasti výzkumu a vývoje

Nemáme žádné aktivity v této oblasti.

## Vlastní akcie nebo vlastní podíly

Nemáme

## Aktivity v ochraně životního prostředí a pracovněprávních vztahů

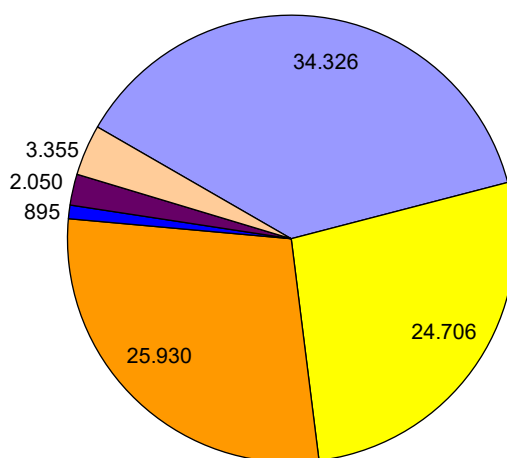
Organizace zaměstnávala průměrně za rok 2022 89 zaměstnanců na hlavní pracovní poměr a 64 osob pracujících na základě dohod. Klademe velký důraz na rozvoj dalšího vzdělávání zaměstnanců. Zajišťuje zaměstnancům zákonem dané povinné vzdělání k dané pracovní pozici.

Nemáme žádnou organizační složku v zahraničí.

## Významné události po rozvahovém dni.

Účetní závěrka k 31. 12. 2022 byla zpracována za předpokladu, že válka na Ukrajině nebude mít významný vliv na předpoklad nepřetržitého trvání Účetní jednotky a bude nadále schopna pokračovat ve své činnosti.

## Příjmy



■ Tržby za služby a zboží

■ Ostatní

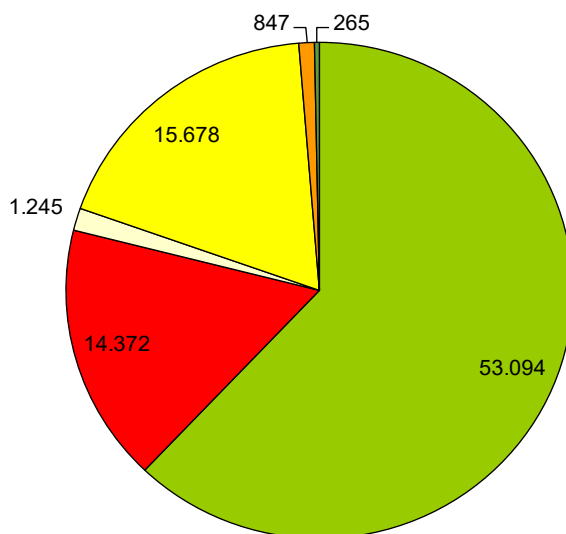
■ Dotace

■ Přijaté zálohy

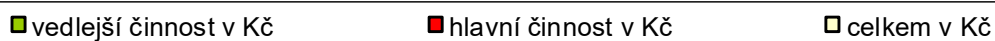
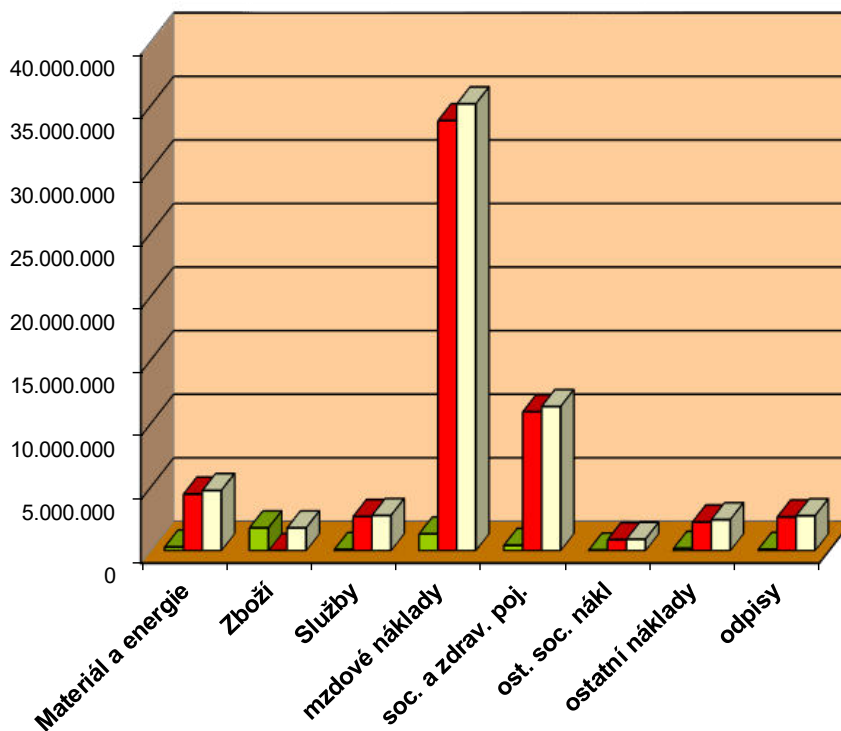
■ TKS

■ Dary

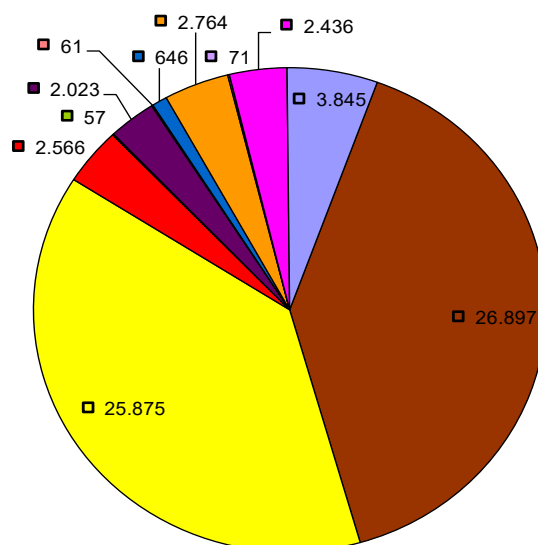
## Výdaje



## Náklady



## Výnosy



Tržby od zdrav. pojišťoven	Dotace	Tržba za CHPS, OA a DHP	Ostatní služby - fakultativní
Půjčovné za pomůcky	Tržba za solární energii	Tržba ostatní služby	Tržby z prodejen
Ostatní výnosy	Přijaté dary	Zúčtování fondů	

## Hospodaření středisek

### Náklady a výnosy ošetrovatelská služba, Hospicová péče

Materiál a energie	2.213.755	Tržby za služby	26.897.047
Opravy	481.578	Půjčovné za pomůcky	
Služby, zboží	1.066.158	Tržby z prodeje zboží, majetku	
Mzdové náklady	13.869.909	Ostatní výnosy	5.001
Pojištění a ost. soc. nákl.	4.470.911	Přijaté dary	1.071.582
Ostatní	692.996	Dotace	777.000
Odpisy	715.564	Zúčtování fondů	335.054
<b>Náklady celkem</b>	<b>23.510.871</b>	<b>Výnosy celkem</b>	<b>29.085.684</b>

### Náklady a výnosy pečovatelské služby Ústí n.O. a Letohrad

Materiál a energie	526.649	Tržby za služby	928.034
Opravy	103.056	Půjčovné za pomůcky	
Služby,zboží	246.080	Tržby z prodeje zboží, majetku	
Mzdové náklady	4.130.041	Ostatní výnosy	107.100
Pojištění a ost. soc. nákl.	1.357.093	Přijaté dary	56.540
Ostatní	197.751	Dotace	4.706.000
Odpisy	263.387	Zúčtování fondů	497.986
<b>Náklady celkem</b>	<b>6.824.057</b>	<b>Výnosy celkem</b>	<b>6.295.660</b>

### Náklady a výnosy Rodinného centra Kopretina Sloupnice + příměstský tábor

Materiál a energie	22.352	Tržby za služby	74.410
Opravy	912	Půjčovné za pomůcky	
Služby,zboží	29.412	Tržby z prodeje zboží, majetku	
Mzdové náklady	71.039	Ostatní výnosy	0
Pojištění a ost. soc. nákl.	8.963	Přijaté dary	2.000
Ostatní	290	Dotace	38.000
Odpisy	240	Zúčtování fondů	
<b>Náklady celkem</b>	<b>133.208</b>	<b>Výnosy celkem</b>	<b>114.410</b>

### Náklady a výnosy NZDM + příměstský tábor + volnočasové aktivity

Materiál a energie	86.310	Tržby za služby	173.850
Opravy	30.680	Půjčovné za pomůcky	
Služby,zboží	87.132	Tržby z prodeje zboží, majetku	
Mzdové náklady	995.685	Ostatní výnosy	0
Pojištění a ost. soc. nákl.	312.294	Přijaté dary	5.000
Ostatní	20.322	Dotace	1.279.250
Odpisy	233.314	Zúčtování fondů	135.868
<b>Náklady celkem</b>	<b>1.765.737</b>	<b>Výnosy celkem</b>	<b>1.593.968</b>

### Náklady a výnosy Rodinného centra Mozaika Letohrad

Materiál a energie	83.079	Tržby za služby	56.591
Opravy	34.365	Půjčovné za pomůcky	
Služby, zboží	25.387	Tržby z prodeje zboží, majetku	
Mzdové náklady	378.777	Ostatní výnosy	0
Pojištění a ost. soc. nákl.	113.599	Přijaté dary	8.531
Ostatní	14.422	Dotace	274.000
Odpisy	88.292	Zúčtování fondů	149.570
<b>Náklady celkem</b>	<b>737.921</b>	<b>Výnosy celkem</b>	<b>488.692</b>

### Náklady a výnosy Půjčovna kompenzačních pomůcek

Materiál a energie	260.861	Tržby za služby	
Opravy	110.532	Půjčovné za pomůcky	2.022.923
Služby, zboží	55.102	Tržby z prodeje zboží, majetku	
Mzdové náklady	772.534	Ostatní výnosy	0
Pojištění a ost. soc. nákl.	242.005	Přijaté dary	35.633
Ostatní	76.782	Dotace	
Odpisy	53.768	Zúčtování fondů	70.791
<b>Náklady celkem</b>	<b>1.571.584</b>	<b>Výnosy celkem</b>	<b>2.129.347</b>

### Náklady a výnosy osobní asistence

Materiál a energie	182.468	Tržby za služby	1.638.362
Opravy	21.579	Půjčovné za pomůcky	
Služby, zboží	224.864	Tržby z prodeje zboží, majetku	
Mzdové náklady	5.393.817	Ostatní výnosy	0
Pojištění a ost. soc. nákl.	1.745.139	Přijaté dary	93.090
Ostatní	239.589	Dotace	5.675.500
Odpisy	120.262	Zúčtování fondů	256.150
<b>Náklady celkem</b>	<b>7.927.718</b>	<b>Výnosy celkem</b>	<b>7.663.102</b>



### Náklady a výnosy odborné poradenství

Materiál a energie	120.167	Tržby za služby	11.800
Opravy	13.837	Půjčovné za pomůcky	
Služby,zboží	172.617	Tržby z prodeje zboží, majetku	
Mzdové náklady	1.366.038	Ostatní výnosy	5
Pojištění a ost. soc. nákl.	449.244	Přijaté dary	1.000
Ostatní	48.167	Dotace	2.072.000
Odpisy	14.104	Zúčtování fondů	
<b>Náklady celkem</b>	<b>2.184.174</b>	<b>Výnosy celkem</b>	<b>2.084.805</b>

### Náklady a výnosy papírnictví, pronájem nebytových prostor, kopírování

Materiál a energie	21.511	Tržby za služby	4.588
Opravy	36.831	Půjčovné za pomůcky	
Služby,zboží	1.817.495	Tržby z prodeje zboží, majetku	2.763.899
Mzdové náklady	545.686	Ostatní výnosy	179.199
Pojištění a ost. soc. nákl.	171.004	Přijaté dary	
Ostatní	36.028	Dotace	
Odpisy	46.421	Zúčtování fondů	12.236
<b>Náklady celkem</b>	<b>2.674.976</b>	<b>Výnosy celkem</b>	<b>2.959.922</b>

### Náklady a výnosy Sociální šatník PoS Kostelec n.O.

Materiál a energie	2.601	Tržby za služby	
Opravy		Půjčovné za pomůcky	
Služby,zboží	464	Tržby z prodeje zboží, majetku	
Mzdové náklady	64.400	Ostatní výnosy	46.956
Pojištění a ost. soc. nákl.	0	Přijaté dary	30.865
Ostatní	0	Dotace	
Odpisy		Zúčtování fondů	
<b>Náklady celkem</b>	<b>67.465</b>	<b>Výnosy celkem</b>	<b>77.821</b>

Náklady a výnosy Šance pro rodinu ( SAS a SR)			
Materiál a energie	312.873	Tržby za služby	
Opravy	99.486	Půjčovné za pomůcky	
Služby, zboží	252.044	Tržby z prodeje zboží, majetku	
Mzdové náklady	3.459.123	Ostatní výnosy, odpisy dotací a darů	0
Pojištění a ost. soc. nákl.	1.153.818	Přijaté dary	16.500
Ostatní	76.318	Dotace	5.190.500
Odpisy	251.051	Zúčtování fondů	157.823
<b>Náklady celkem</b>	<b>5.604.713</b>	<b>Výnosy celkem</b>	<b>5.364.823</b>

Náklady a výnosy Sociálně terapeutické dílny Králíky, cvičný krámk			
Materiál a energie	256.822	Tržby za služby	9.720
Opravy	21.941	Půjčovné za pomůcky	
Služby, zboží	164.953	Tržby z prodeje zboží, majetku	
Mzdové náklady	1.228.366	Ostatní výnosy, odpisy dotací a darů	0
Pojištění a ost. soc. nákl.	407.570	Přijaté dary	71.517
Ostatní	47.853	Dotace	2.041.600
Odpisy	13.230	Zúčtování fondů	
<b>Náklady celkem</b>	<b>2.140.735</b>	<b>Výnosy celkem</b>	<b>2.122.837</b>

Náklady a výnosy Dům pokojného stáří - nájemné			
Materiál a energie	70.564	Tržby za služby	
Opravy	54.178	Půjčovné za pomůcky	
Služby, zboží	12.007	Tržby z prodeje zboží, majetku	
Mzdové náklady	69.168	Ostatní výnosy, odpisy dotací a darů	0
Pojištění a ost. soc. nákl.	23.379	Přijaté dary	389
Ostatní	36.610	Dotace	128.200
Odpisy	619.572	Zúčtování fondů	1.157.275
<b>Náklady celkem</b>	<b>885.478</b>	<b>Výnosy celkem</b>	<b>1.285.864</b>

Náklady a výnosy nízkoprahové denní centrum Lanškroun, Soc. sprcha UO			
Materiál a energie	111.171	Tržby za služby	
Opravy	9.176	Půjčovné za pomůcky	
Služby,zboží	60.527	Tržby z prodeje zboží, majetku	
Mzdové náklady	693.232	Ostatní výnosy, odpisy dotací a darů	0
Pojištění a ost. soc. nákl.	234.315	Přijaté dary	7.350
Ostatní	14.524	Dotace	955.400
Odpisy	44.812	Zúčtování fondů	141.916
<b>Náklady celkem</b>	<b>1.167.757</b>	<b>Výnosy celkem</b>	<b>1.104.666</b>

Náklady a výnosy ostatní Správní středisko, pomoc uprchlíkům, FVE, ost.			
Materiál a energie	454.748	Tržby za služby	120.368
Opravy	92.503	Půjčovné za pomůcky	0
Služby,zboží	340.083	Tržby z prodeje zboží, majetku	0
Mzdové náklady	2.100.353	Ostatní výnosy	45.746
Pojištění a ost. soc. nákl.	642.836	Přijaté dary	1.036.394
Ostatní	709.485	Dotace	2.737.150
Odpisy	278.956	Zúčtování fondů	930.062
<b>Náklady celkem</b>	<b>4.618.964</b>	<b>Výnosy celkem</b>	<b>4.869.720</b>

CELKEM			
Materiál a energie	4.725.931	Tržby za služby	29.914.770
Opravy	1.110.654	Půjčovné za pomůcky	2.022.923
Služby, zboží	4.554.325	Tržby z prodeje zboží, majetku	2.763.899
Mzdové náklady	35.138.168	Ostatní výnosy	384.007
Pojištění a ost. soc. nákl.	11.332.170	Přijaté dary	2.436.391
Ostatní	2.211.137	Dotace	25.874.600
Odpisy	2.742.973	Zúčtování fondů	3.844.731
<b>Náklady celkem</b>	<b>61.815.358</b>	<b>Výnosy celkem</b>	<b>67.241.321</b>

# 5

# ZPRÁVA AUDITORA

# ZPRÁVA NEZÁVISLÉHO AUDITORA

**o ověření účetní závěrky a výroční zprávy  
účetní jednotky**

**Oblastní charita Ústí nad Orlicí,  
Na Kopečku 356, 561 51 Letohrad**

**za účetní období od 01.01.2022 do 31.12.2022**

**Přílohy:**

Rozvaha k 31.12.2022  
Výkaz zisku a ztrát za rok 2022  
Příloha v účetní závěrce za rok 2022 v plném rozsahu  
Výroční zpráva 2022

Všechny přílohy této zprávy jsou opatřeny razítkem a podpisem auditora.

Rychnov nad Kněžnou, dne 23.6.2023

c.k. audit, s.r.o., Komenského 41, 516 01 Rychnov nad Kněžnou, zapsána do obchodního rejstříku, vedeného Krajským soudem v Hradci Králové, oddíl C, vložka 1927

## ZPRÁVA NEZÁVISLÉHO AUDITORA

Účetní jednotka, u níž bylo provedeno ověření účetní závěrky k 31.12.2022

Název: Oblastní charita Ústí nad Orlicí  
Sídlo: Na Kopečku 356, 561 51 Letohrad  
IČO: 44468920  
DIČ: CZ44468920  
Předmět činnosti: viz příloha v účetní závěrce  
Ověřované období: 01.01.2022 - 31.12.2022

Uživatelům účetní závěrky a výroční zprávy účetní jednotky Oblastní charita Ústí nad Orlicí, se sídlem Na Kopečku 356, 561 51 Letohrad

### Výrok auditora

Provedli jsme audit přiložené účetní závěrky účetní jednotky Oblastní charita Ústí nad Orlicí (dále také „Účetní jednotka“) sestavené na základě českých účetních předpisů, která se skládá z rozvahy k 31.12.2022, výkazu zisku a ztráty a přílohy této účetní závěrky, která obsahuje popis použitých podstatných účetních metod a další vysvětlující informace. Údaje o Účetní jednotce jsou uvedeny na straně 1 přílohy této účetní závěrky.

Podle našeho názoru účetní závěrka podává věrný a poctivý obraz aktiv a pasiv Účetní jednotky Oblastní charita Ústí nad Orlicí k 31.12.2022 a nákladů a výnosů a výsledku jejího hospodaření za rok končící 31.12.2022 v souladu s českými účetními předpisy.

### Základ pro výrok

Audit jsme provedli v souladu se zákonem o auditorech a standardy Komory auditorů České republiky pro audit, kterými jsou mezinárodní standardy pro audit (ISA) případně doplněné a upravené souvisejícími aplikačními doložkami. Naše odpovědnost stanovená těmito předpisy je podrobněji popsána v oddílu Odpovědnost auditora za audit účetní závěrky. V souladu se zákonem o auditorech a Etickým kodexem přijatým Komorou auditorů České republiky jsme na Účetní jednotce nezávislí a splnili jsme i další etické povinnosti vyplývající z uvedených předpisů. Domníváme se, že důkazní informace, které jsme shromáždili, poskytují dostatečný a vhodný základ pro vyjádření našeho výroku.

### Jiné skutečnosti

Při auditu bylo ověřeno, že dotace uvedené v příloze v účetní závěrce poskytnuté od Ministerstva práce a sociálních věcí a Pardubického kraje byly použity v souladu s podmínkami uzavřenými ve smlouvách a byly zaúčtovány v souladu s platnými předpisy.



## **Ostatní informace uvedené ve výroční zprávě**

Ostatními informacemi jsou v souladu s § 2 písm. b) zákona o auditorech informace uvedené ve výroční zprávě mimo účetní závěrku a naši zprávu auditora. Za ostatní informace odpovídá vedení Účetní jednotky.

Náš výrok k účetní závěrce se k ostatním informacím nevztahuje. Přesto je však součástí našich povinností souvisejících s ověřením účetní závěrky seznámení se s ostatními informacemi a posouzení, zda ostatní informace nejsou ve významném (materiálním) nesouladu s účetní závěrkou či s našimi znalostmi o účetní jednotce získanými během ověřování účetní závěrky nebo zda se jinak tyto informace nejeví jako významně (materiálně) nesprávné. Také posuzujeme, zda ostatní informace byly ve všech významných (materiálních) ohledech vypracovány v souladu s příslušnými právními předpisy. Tímto posouzením se rozumí, zda ostatní informace splňují požadavky právních předpisů na formální náležitosti a postup vypracování ostatních informací v kontextu významnosti (materiality), tj. zda případné nedodržení uvedených požadavků by bylo způsobitelné ovlivnit úsudek činěný na základě ostatních informací.

Na základě provedených postupů, do míry, jež dokážeme posoudit, uvádíme, že:

- ostatní informace, které popisují skutečnosti, jež jsou též předmětem zobrazení v účetní závěrce, jsou ve všech významných (materiálních) ohledech v souladu s účetní závěrkou a
- ostatní informace byly vypracovány v souladu s právními předpisy.

Dále jsme povinni uvést, zda na základě poznatků a povědomí o Účetní jednotce, k nimž jsme dospěli při provádění auditu, ostatní informace neobsahují významné (materiální) věcné nesprávnosti. V rámci uvedených postupů jsme v obdržených ostatních informacích žádné významné (materiální) věcné nesprávnosti nezjistili.

## **Odpovědnost statutárního orgánu Účetní jednotky za účetní závěrku**

Statutární orgán Účetní jednotky odpovídá za sestavení účetní závěrky podávající věrný a poctivý obraz v souladu s českými účetními předpisy a za takový vnitřní kontrolní systém, který považuje za nezbytný pro sestavení účetní závěrky tak, aby neobsahovala významné (materiální) nesprávnosti způsobené podvodem nebo chybou.

Při sestavování účetní závěrky je statutární orgán Účetní jednotky povinen posoudit, zda je Účetní jednotka schopna nepřetržitě trvat, a pokud je to relevantní, popsat v příloze účetní závěrky záležitosti týkající se jejího nepřetržitého trvání a použití předpokladu nepřetržitého trvání při sestavení účetní závěrky, s výjimkou případů, kdy statutární orgán plánuje zrušení Účetní jednotky nebo ukončení její činnosti, resp. kdy nemá jinou reálnou možnost, než tak učinit.

## **Odpovědnost auditora za audit účetní závěrky**

Naším cílem je získat přiměřenou jistotu, že účetní závěrka jako celek neobsahuje významnou (materiální) nesprávnost způsobenou podvodem nebo chybou a vydat zprávu auditora obsahující náš výrok. Přiměřená míra jistoty je velká míra jistoty, nicméně není zárukou, že audit provedený v souladu s výše uvedenými předpisy ve všech případech v účetní závěrce odhalí případnou existující významnou (materiální) nesprávnost. Nesprávnosti mohou vznikat v důsledku podvodů nebo chyb a považují se za významné (materiální), pokud lze reálně předpokládat, že by jednotlivě nebo v souhrnu mohly ovlivnit ekonomická rozhodnutí, která uživatelé účetní závěrky na jejím základě přijmou.

Při provádění auditu v souladu s výše uvedenými předpisy je naší povinností uplatňovat během celého auditu odborný úsudek a zachovávat profesní skepticismus. Dále je naší povinností:

- Identifikovat a vyhodnotit rizika významné (materiální) nesprávnosti účetní závěrky způsobené podvodem nebo chybou, navrhnout a provést auditorské postupy reagující na tato rizika a získat dostatečné a vhodné důkazní informace, abychom na jejich základě mohli vyjádřit výrok. Riziko, že neodhalíme významnou (materiální) nesprávnost, k níž došlo v důsledku podvodu, je větší než riziko neodhalení významné (materiální) nesprávnosti způsobené chybou, protože součástí podvodu mohou být tajné dohody (koluze), falšování, úmyslná opomenutí, nepravdivá prohlášení nebo obcházení vnitřních kontrol.
- Seznámit se s vnitřním kontrolním systémem Účetní jednotky relevantním pro audit v takovém rozsahu, abychom mohli navrhnout auditorské postupy vhodné s ohledem na dané okolnosti, nikoli abychom mohli vyjádřit názor na účinnost jejího vnitřního kontrolního systému.
- Posoudit vhodnost použitých účetních pravidel, přiměřenost provedených účetních odhadů a informace, které v této souvislosti statutární orgán Účetní jednotky uvedl v příloze účetní závěrky.
- Posoudit vhodnost použití předpokladu nepřetržitosti trvání při sestavení účetní závěrky statutárním orgánem a to, zda s ohledem na shromážděné důkazní informace existuje významná (materiální) nejistota vyplývající z událostí nebo podmínek, které mohou významně zpochybnit schopnost Účetní jednotky nepřetržitě trvat. Jestliže dojdeme k závěru, že taková významná (materiální) nejistota existuje, je naší povinností upozornit v naší zprávě na informace uvedené v této souvislosti v příloze účetní závěrky, a pokud tyto informace nejsou dostatečné, vyjádřit modifikovaný výrok. Naše závěry týkající se schopnosti Účetní jednotky nepřetržitě trvat vycházejí z důkazních informací, které jsme získali do data naší zprávy. Nicméně budoucí události nebo podmínky mohou vést k tomu, že Účetní jednotka ztratí schopnost nepřetržitě trvat.
- Vyhodnotit celkovou prezentaci, členění a obsah účetní závěrky, včetně přílohy, a dále to, zda účetní závěrka zobrazuje podkladové transakce a události způsobem, který vede k věrnému zobrazení.

Naší povinností je informovat ředitelku mimo jiné o plánovaném rozsahu a načasování auditu a o významných zjištěních, která jsme v jeho průběhu učinili, včetně zjištěných významných nedostatků ve vnitřním kontrolním systému.

Název společnosti:

c.k. audit, s.r.o.

Adresa sídla:

Komenského 41,  
516 01 Rychnov nad Kněžnou  
392

Evidenční číslo auditorské společnosti:

392

Jméno statutárního auditora, který byl auditorskou společností určen jako odpovědný za provedení auditu jménem auditorské společnosti:

Mgr. Ing. Dagmar Christophová

Evidenční číslo statutárního auditora:

1668

Datum zprávy auditora:

23.6.2023

Podpis statutárního auditora, který byl auditorskou společností určen jako odpovědný za provedení auditu jménem auditorské společnosti:





Oblastní charita Ústí nad Orlicí  
Na Kopečku 356, 561 51 Letohrad  
IČO: 44468920

Účetní jednotka byla zapsána do rejstříku evidovaných právnických osob pod číslem evidence 8/1-04-723/1996.

## Účetní závěrka za období 2022

Právní forma účetní jednotky: evidovaná právnická osoba

Předmět podnikání nebo jiné činnosti účetní jednotky:

- koordinace činnosti a poskytování sociálně zdravotnických služeb a dalších služeb humanitárního charakteru
- práce s dětmi a mládeží
- zřizování a provozování zařízení poskytujících duchovní a hmotné služby v Pardubickém kraji

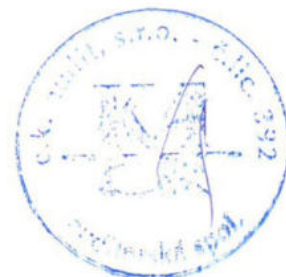
Rozvahový den: 31. 12. 2022

Součástí účetní závěrky:

- Rozvaha
- Výkaz zisků a ztrát
- Příloha v účetní závěrce

Okamžik sestavení: 23. 6. 2023

Podpisový záznam statutárního orgánu (účetní jednotky):



# ROZVAHA pro nevýdělečné organizace

v plném rozsahu  
ke dni: 31.12.2022  
(v celých tisících Kč)  
IČ: 44468920

Název a sídlo účetní jednotky  
Oblastní charita Ústí nad Orlicí  
Na Kopečku 356  
Letohrad  
561 51

Sestaveno dne: 23.06.2023

Právní forma účetní jednotky: evidovaná právnická osoba

Předmět podnikání účetní jednotky: charitní ošetrovatelská a pečovatelská služba

Označení a	AKTIVA b	Číslo řádku c	Stav k prvnímu dni účet. období	Stav k poslednímu dni úč. období
			1	2
<b>A.</b>	<b>Dlouhodobý majetek celkem (A.I. + A.II. + A.III. + A.IV.)</b>	<b>01</b>	<b>33 277</b>	<b>34 154</b>
<b>A.I.</b>	<b>Dlouhodobý nehmotný majetek celkem (součet A.I.1. až A.I.7.)</b>	<b>02</b>	<b>0</b>	<b>0</b>
1.	Nehmotné výsledky výzkumu a vývoje	03	0	0
2.	Software	04	0	0
3.	Ocenitelná práva	05	0	0
4.	Drobný dlouhodobý nehmotný majetek	06	0	0
5.	Ostatní dlouhodobý nehmotný majetek	07	0	0
6.	Nedokončený dlouhodobý nehmotný majetek	08	0	0
7.	Poskytnuté zálohy na dlouhodobý nehmotný majetek	09	0	0
<b>A.II.</b>	<b>Dlouhodobý hmotný majetek celkem (součet A.II.1. až A.II.10.)</b>	<b>10</b>	<b>66 295</b>	<b>68 951</b>
1.	Pozemky	11	4 865	4 865
2.	Umělecká díla, předměty a sbírky	12	0	0
3.	Stavby	13	47 179	48 764
4.	Hmotné movité věci a jejich soubory	14	13 138	14 300
5.	Pěstitelské celky trvalých porostů	15	0	0
6.	Dospělá zvířata a jejich skupiny	16	0	0
7.	Drobný dlouhodobý hmotný majetek	17	1 061	1 022
8.	Ostatní dlouhodobý hmotný majetek	18	0	0
9.	Nedokončený dlouhodobý hmotný majetek	19	12	0
10.	Poskytnuté zálohy na dlouhodobý hmotný majetek	20	40	0
<b>A.III.</b>	<b>Dlouhodobý finanční majetek celkem (součet A.III.1. až A.III.6.)</b>	<b>21</b>	<b>0</b>	<b>0</b>
1.	Podíly - ovládaná nebo ovládající osoba	22	0	0
2.	Podíly - podstatný vliv	23	0	0
3.	Dluhové cenné papíry držené do splatnosti	24	0	0
4.	Zápůjčky organizačním složkám	25	0	0
5.	Ostatní dlouhodobé zápůjčky	26	0	0
6.	Ostatní dlouhodobý finanční majetek	27	0	0

Označení a	AKTIVA b	Číslo řádku c	Stav k prvnímu dni účet. období	Stav k poslednímu dni úč. období
			1	2
<b>A.IV.</b>	<b>Oprávký k dlouhodob. majetku celkem (součet A.IV.1 až A.IV.11.)</b>	<b>28</b>	<b>-33 018</b>	<b>-34 797</b>
1.	Oprávký k nehmotným výsledkům výzkumu a vývoje	29	0	0
2.	Oprávký k softwaru	30	0	0
3.	Oprávký k ocenitelným právům	31	0	0
4.	Oprávký k drobnému dlouhodobému nehmotnému majetku	32	0	0
5.	Oprávký k ostatnímu dlouhodobému nehmotnému majetku	33	0	0
6.	Oprávký ke stavbám	34	-23 222	-25 014
7.	Oprávký k samostatným hmotným movitým věcem a souborům hmotných movitých věcí	35	-8 735	-8 761
8.	Oprávký k pěstitelským celkům trvalých porostů	36	0	0
9.	Oprávký k základnímu stádu a tažným zvířatům	37	0	0
10.	Oprávký k drobnému dlouhodobému hmotnému majetku	38	-1 061	-1 022
11.	Oprávký k ostatnímu dlouhodobému hmotnému majetku	39	0	0
<b>B.</b>	<b>Krátkodobý majetek celkem (B.I. + B.II. + B.III. + B.IV.)</b>	<b>40</b>	<b>43 796</b>	<b>50 399</b>
<b>B.I.</b>	<b>Zásoby celkem (součet B.I.1. až B.I.9.)</b>	<b>41</b>	<b>600</b>	<b>695</b>
1.	Materiál na skladě	42	45	67
2.	Materiál na cestě	43	0	0
3.	Nedokončená výroba	44	0	0
4.	Polotovary vlastní výroby	45	0	0
5.	Výrobky	46	0	0
6.	Mladá a ostatní zvířata a jejich skupiny	47	0	0
7.	Zboží na skladě a v prodejnách	48	555	628
8.	Zboží na cestě	49	0	0
9.	Poskytnuté zálohy na zásoby	50	0	0
<b>B.II.</b>	<b>Pohledávky celkem (součet B.II.1. až B.II.19.)</b>	<b>51</b>	<b>2 965</b>	<b>3 040</b>
1.	Odběratelé	52	1 999	2 260
2.	Směnky k inkasu	53	0	0
3.	Pohledávky za eskontované cenné papíry	54	0	0
4.	Poskytnuté provozní zálohy	55	22	63
5.	Ostatní pohledávky	56	643	4
6.	Pohledávky za zaměstnanci	57	5	2
7.	Pohledávky za institucemi sociálního zabezpečení a veřejného zdravotního pojištění	58	0	0
8.	Daň z příjmů	59	0	9
9.	Ostatní přímé daně	60	0	0
10.	Daň z přidané hodnoty	61	0	0

Označení a	AKTIVA b	Číslo řádku c	Stav k prvnímu dni účet. období	Stav k poslednímu dni úč. období
			1	2
11.	Ostatní daně a poplatky	62	0	0
12.	Nároky na dotace a ostatní zúčtování se státním rozpočtem	63	0	0
13.	Nároky na dotace a ostatní zúčtování s rozpočtem orgánů územních samosprávných celků	64	0	0
14.	Pohledávky za společníky sdruženými ve společnosti	65	0	0
15.	Pohledávky z pevných termínovaných operací a opcí	66	0	0
16.	Pohledávky z vydaných dluhopisů	67	0	0
17.	Jiné pohledávky	68	296	573
18.	Dohadné účty aktivní	69	0	129
19.	Opravná položka k pohledávkám	70	0	0
<b>B.III.</b>	<b>Krátkodobý finanční majetek celkem (součet B.III.1. až B.III.7.)</b>	<b>71</b>	<b>39 407</b>	<b>45 168</b>
1.	Peněžní prostředky v pokladně	72	130	113
2.	Ceniny	73	0	0
3.	Peněžní prostředky na účtech	74	39 277	45 055
4.	Majetkové cenné papíry k obchodování	75	0	0
5.	Dluhové cenné papíry k obchodování	76	0	0
6.	Ostatní cenné papíry	77	0	0
7.	Peníze na cestě	78	0	0
<b>B.IV.</b>	<b>Jiná aktiva celkem (součet B.IV.1. až B.IV.2.)</b>	<b>79</b>	<b>824</b>	<b>1 496</b>
1.	Náklady příštích období	80	804	84
2.	Příjmy příštích období	81	20	1 412
	<b>AKTIVA CELKEM (A. + B.)</b>	<b>82</b>	<b>77 073</b>	<b>84 553</b>

Označení a	PASIVA b	Číslo řádku c	Stav k prvnímu dni účet. období	Stav k poslednímu dni úč. období
			3	4
<b>A.</b>	<b>Vlastní zdroje celkem (A.I. + A.II.)</b>	<b>01</b>	70 715	76 378
<b>A.I.</b>	<b>Jmění celkem (A.I.1. + A.I.2. + A.I.3.)</b>	<b>02</b>	38 544	39 071
1.	Vlastní jmění	03	35 964	35 301
2.	Fondy	04	2 580	3 770
3.	Oceňovací rozdíly z přecenění finančního majetku a závazků	05	0	0
<b>A.II.</b>	<b>Výsledek hospodaření celkem (A.II.1. + A.II.2. + A.II.3.)</b>	<b>06</b>	32 171	37 307
1.	Účet výsledku hospodaření	07	0	5 125
2.	Výsledek hospodaření ve schvalovacím řízení	08	5 896	0
3.	Nerozdělený zisk, neuhrazená ztráta minulých let	09	26 275	32 182
<b>B.</b>	<b>Cizí zdroje celkem (B.I. + B.II. + B.III. + B.IV.)</b>	<b>10</b>	6 358	8 175
<b>B.I.</b>	<b>Rezervy celkem (B.I.1.)</b>	<b>11</b>	0	0
1.	Rezervy	12	0	0
<b>B.II.</b>	<b>Dlouhodobé závazky celkem (součet B.II.1. až B.II.7.)</b>	<b>13</b>	0	0
1.	Dlouhodobé úvěry	14	0	0
2.	Vydané dluhopisy	15	0	0
3.	Závazky z pronájmu	16	0	0
4.	Přijaté dlouhodobé zálohy	17	0	0
5.	Dlouhodobé směnky k úhradě	18	0	0
6.	Dohadné účty pasivní	19	0	0
7.	Ostatní dlouhodobé závazky	20	0	0
<b>B.III.</b>	<b>Krátkodobé závazky celkem (součet B.III.1. až B.III.23.)</b>	<b>21</b>	5 767	7 954
1.	Dodavatelé	22	1 117	922
2.	Směnky k úhradě	23	0	0
3.	Přijaté zálohy	24	2	0
4.	Ostatní závazky	25	78	109
5.	Zaměstnanci	26	2 223	2 563
6.	Ostatní závazky vůči zaměstnancům	27	0	0
7.	Závazky k institucím sociálního zabezpečení a veřejného zdravotního pojištění	28	1 073	1 288
8.	Daň z příjmů	29	374	54
9.	Ostatní přímé daně	30	113	132
10.	Daň z přidané hodnoty	31	195	187
11.	Ostatní daně a poplatky	32	12	0
12.	Závazky ze vztahu k státnímu rozpočtu	33	339	2 550
13.	Závazky ze vztahu k rozpočtu orgánů územních samosprávních celků	34	0	0
14.	Závazky z upsaných nesplacených cenných papírů a podílů	35	0	0



# VÝKAZ ZISKU A ZTRÁTY pro nevýdělečné organizace

v plném rozsahu  
ke dni: 31.12.2022  
(v celých tisících Kč)  
IČ: 44468920

Název a sídlo účetní jednotky  
Oblastní charita Ústí nad Orlicí  
Na Kopečku 356  
Letohrad  
561 51

Sestaveno dne: 23.06.2023

Právní forma účetní jednotky: evidovaná právnická osoba

Předmět podnikání účetní jednotky: charitní ošetřovatelská a pečovatelská služba

Označení a	NÁKLADY b	Číslo řádku c	Činnost		
			hlavní 1	hospodářská 2	celkem 3
<b>A.I.</b>	<b>Spotřebované nákupy a nakupované služby (součet A.I.1. až A.I.6.)</b>	<b>01</b>	<b>8 470</b>	<b>2 271</b>	<b>10 741</b>
1.	Spotřeba materiálu, energie a ostatních neskladovaných dodávek	02	4 444	282	4 726
2.	Prodané zboží	03	0	1 791	1 791
3.	Opravy a udržování	04	998	113	1 111
4.	Náklady na cestovné	05	225	3	228
5.	Náklady na reprezentaci	06	121		121
6.	Ostatní služby	07	2 682	82	2 764
<b>A.II.</b>	<b>Změny stavu zásob vlastní činnosti a aktivace (součet A.II.7. až A.II.9.)</b>	<b>08</b>	<b>0</b>		<b>0</b>
7.	Změna stavu zásob vlastní činnosti	09	0		0
8.	Aktivace materiálu, zboží a vnitroorganizačních služeb	10	0		0
9.	Aktivace dlouhodobého majetku	11	0		0
<b>A.III.</b>	<b>Osobní náklady (součet A.III.10. až A.III.14.)</b>	<b>12</b>	<b>45 594</b>	<b>1 770</b>	<b>47 364</b>
10.	Mzdové náklady	13	33 820	1 318	35 138
11.	Zákonné sociální pojištění	14	10 919	413	11 332
12.	Ostatní sociální pojištění	15	0		0
13.	Zákonné sociální náklady	16	855	39	894
14.	Ostatní sociální náklady	17	0		0
<b>A.IV.</b>	<b>Daně a poplatky (A.IV.15.)</b>	<b>18</b>	<b>13</b>	<b>1</b>	<b>14</b>
15.	Daně a poplatky	19	13	1	14
<b>A.V.</b>	<b>Ostatní náklady (součet A.V.16. až A.V.22.)</b>	<b>20</b>	<b>836</b>	<b>60</b>	<b>896</b>
16.	Smluvní pokuty, úroky z prodlení, ostatní pokuty a penále	21	0		0
17.	Odpis nedobytné pohledávky	22	0		0
18.	Nákladové úroky	23	0		0
19.	Kursově ztráty	24	7		7
20.	Dary	25	51		51
21.	Manka a škody	26	0		0
22.	Jiné ostatní náklady	27	778	60	838

Označení a	NÁKLADY b	Číslo řádku c	Činnost		
			hlavní 1	hospodářská 2	celkem 3
<b>A.VI.</b>	<b>Odpisy, prodaný majetek, tvorba a použití rezerv a opravných položek (součet A.VI.23. až A.I.27.)</b>	<b>28</b>	2 666	102	2 768
23.	Odpisy dlouhodobého majetku	29	2 641	102	2 743
24.	Prodaný dlouhodobý majetek	30	25		25
25.	Prodané cenné papíry a podíly	31	0		0
26.	Prodaný materiál	32	0		0
27.	Tvorba a použití rezerv a opravných položek	33	0		0
<b>A.VII.</b>	<b>Poskytnuté příspěvky (A.VII.28.)</b>	<b>34</b>	33		33
28.	Poskytnuté členské příspěvky a příspěvky zúčtované mezi organizačními složkami	35	33		33
<b>A.VIII.</b>	<b>Daň z příjmů (A.VIII.29.)</b>	<b>36</b>	301		301
29.	Daň z příjmů	37	301		301
	<b>NÁKLADY CELKEM (A.I. + A.II. + A.III. + A.IV. + A.V. + A.VI. + A.VII. + A.VIII.)</b>	<b>38</b>	57 913	4 204	62 117





**Příloha v účetní závěrce v plném rozsahu dle vyhlášky  
č. 504/2002 Sb.  
Účetní období od 1.1. 2022 do 31.12.2022**

**I. Obecné údaje**

**1. Údaje o účetní jednotce**

Název účetní jednotky	Oblastní charita Ústí nad Orlicí
Sídlo	Na Kopečku 356, Letohrad
IČO	44468920
Právní forma	evidovaná právnická osoba dle zákona o církvích
Předmět činnosti a poslání účetní jednotky, tj. činnosti hlavní, hospodářské, případně další činnosti, a účel, pro který byla zřízena	koordinace činnosti a poskytování sociálně zdravotnických služeb a dalších služeb humanitárního charakteru, práce s dětmi a mládeží, zřizování a provozování zařízení poskytujících duchovní a hmotné služby v Pardubickém kraji
Statutární orgány	ředitel - Ing Marie Malá, zástupce ředitele Bohumila Šťovíčková
Organizační složky s vlastní právní osobností	nejsou
Rozvahový den nebo jiný okamžik, k němuž se účetní závěrka sestavuje	31.12.2022
Datum vzniku - zápisu do veřejného rejstříku	01.01.2003
Zakladatel, zřizovatel	Biskupství královehradecké, IČ 00445134
Vklady do vlastního jmění, povaha a výše těchto vkladů, zápis vkladů do příslušného rejstříku	Na účet 911 jsou v průběhu roku účtovány sbírky a jiné dary, na účet 901 dary na nákup dlouhodobého majetku, dotace na dlouhodobý majetek
Název, sídlo a právní forma každé účetní jednotky, v níže je účetní jednotka společníkem s ručením neomezeným	žádné nejsou
Název jiných úč. jednotek, v nichž má úč. jednotka sama nebo prostřednictvím třetí osoby jednající jejím jménem a na její účet drží podíl, reps. akcie - výše podílu, počet akcií, hodnota a druh, výše základního kapitálu, vlastního jmění, fondů, VH za minulé období	žádné nejsou
V případě ohrožení předpokladu nepřetržitého pokračování v činnosti či omezování či zabraňování v této činnosti pokračovat i v dohledné budoucnosti - informace o použitém způsobu zohlednění v účetnictví	x
Změny v registraci provedené v účetním období	x
Organizační struktura účetní jednotky	ředitel oblastní charity - vedoucí středisek - jednotliví zaměstnanci
Zásadní změny organizační struktury	nebyly

**2. Zaměstnanci a jejich osobní náklady**

	2021	2022	
Průměrný přepočtený počet zaměstnanců	75	89	osob
*z toho členění dle kategorií			
zdrav. sestry, lékař	28	34	osob
			osob
ostatní	47	55	osob
Osobní náklady zaměstnanců v členění dle výkazu zisků a ztrát	42929	47364	tis. Kč
... mzdové náklady	31868	35138	tis. Kč
... zákonné sociální pojištění	10292	11332	tis. Kč
... ostatní sociální ojištění	0	0	tis. Kč
... zákonné sociální náklady	769	894	
... ostatní sociální náklady	0	0	tis. Kč
Počet a postavení zaměstnanců, kteří jsou zároveň členy statut., kontrolních či jiných orgánů (dle kategorií)	2	2	osob
Odměny členům řídících orgánů určených statutem, stanovami, zřizovací listinou, z titulu jejich funkce	0	0	tis. Kč
Odměny členům kontrolních a jiných orgánů určených statutem, stanovami, zřizovací listinou, z titulu jejich funkce	0	0	tis. Kč
Výše vzniklých či sjednaných dluhů ohledně požitků bývalých členů těchto orgánů dle kategorií	0	0	
Účast členů řídících, kontrolních či jiných orgánů a jejich rodinných příslušníků v osobách, s nimiž účetní jednotka uzavřela za období obchodní nebo jiné smluvní vztahy	0,00	0,00	

3. Zálohy, závdavky, dluhy (s uvedením výše, úrokové sazby a hlavních podmínek), poskytnutá zajištění a ostatní plnění v peněžní i nepeněžní formě (bezplatné předání k užívání osobních automobilů nebo jiných movitých či nemovitých věcí, využití služeb, penzijní připojištění, záruky atd.)

Plnění řídících orgánů (vč. bývalých členů)	nebylo	tis.Kč
Plnění kontrolních orgánů (vč. bývalých členů)	nebylo	tis.Kč
Plnění jiných orgánů (vč. bývalých členů)	nebylo	tis.Kč

## II. Aplikace obecných účetních zásad, použité účetní metody, způsoby oceňování a odpisování s ohledem na významnost

### 1. Způsob ocenění významných složek majetku a závazků

a) zásob nakupovaných a vytvořených vlastní činností	pořizovací cenou včetně vedlejších pořizovacích nákladů
b) dlouhodobého hmotného a nehmotného majetku vytvořeného vlastní činností	nebylo
c) pohledávky	jmenovitou hodnotou
d) cenných papírů a podílů, derivátů	nebylo
e) závazků	jmenovitou hodnotou
f) ostatních významných složek majetku	

### 2. Stanovení úprav hodnot majetku - opravné položky

*způsob stanovení	x
*zdroj informací pro stanovení výše	

### 4. Významné změny metod a odchylky od metod včetně uvedení důvodů a vyčíslení vlivu na majetek a závazky, na finanční situaci a VH

*způsob oceňování	nebylo
*způsobů odpisování	nebylo
*postupů účtování	nebylo
*uspořádání položek účetní závěrky a jejich obsahového vymezení	nebylo

### 5. Významné opravné položky k majetku

*druh	nebyly
*způsob stanovení	nebyly
*zdroj informací pro stanovení výše	nebyly

<b>6. Stanovení odpisů majetku s ohledem na významnost</b>							
*způsob stanovení	odpisové plány dle životnosti majetku						
*zdroj informací pro stanovení výše	karty plánů odpisů						
<b>7. Způsob přepočtu údajů v cizích měnách na českou měnu s ohledem na významnost</b>							
*použitý kurs (běžný/pevný)	není						
*periodicita změn pevných kursů	není						
<b>8. Způsob stanovení reálné hodnoty u majetku a závazků podle zákona</b>							
*druh majetku / závazku	x						
*popis použitého oceňovacího modelu při ocenění cenných papírů a derivátů							
*změny reálné hodnoty včetně změn v ocenění podílu ekvivalenci - dle druhů finančního majetku - a způsob zaúčtování							
* údaje o rozsahu a podstatě, vč. hlavních podmínek a okolností, které mohou ovlivnit výši, časový průběh a učitost budoucích změn reálných hodnot - během účetního období na příslušném účtu 92							
*Důvody a výše opravné položky, pokud nebyly majetek a závazky oceněny reálnou hodnotou nebo ekvivalenci							
<b>III. Doplnující údaje k rozvaze a výkazu zisku a ztráty</b>							
<b>1. Významné položky či skupiny položek z účetních výkazů, jejichž uvedení je podstatné pro analýzu a pro hodnocení finanční a majetkové situace a výsledku hospodaření, pokud informace nevyplývají z výkazů</b>							
Významné položky, které nevyplývají z výkazů	V položce jiné pohledávky je účtováno o zápůjčce ve výši 240 tis. Kč. Tato pohledávka již je po splatnosti a přičítána u soudu od února						
Významné položky aktiv, pokud informace nevyplývají přímo z rozvahy - rozpis	<table border="1"> <thead> <tr> <th>Přirůstky</th> <th>Úbytky</th> </tr> </thead> <tbody> <tr> <td>TZ staveb 1585 tis., pořízení aut 2113 tis.,</td> <td>auta 952 tis. Kč</td> </tr> </tbody> </table>	Přirůstky	Úbytky	TZ staveb 1585 tis., pořízení aut 2113 tis.,	auta 952 tis. Kč		
Přirůstky	Úbytky						
TZ staveb 1585 tis., pořízení aut 2113 tis.,	auta 952 tis. Kč						
Významné položky kompenzované ve výkazech s jinými položkami:							
*přijaté dotace na investiční a provozní účely - rozpis s uvedením výše dotací a jejich zdrojů	provozní dotace 25 930 tis. (dotace z rozpočtu PK 1.815 tis., Dotace na ubytování cizinců PK 256tis. učeňová dotace z rozpočtu PK 19 564 tis., dotace MěU 1.425 tis., dotace MPSV rodina 183 tis., dotace MPSV z OPZ 0 tis., dotace PK z OPZ 0 tis.,provozní dotace integrace cizinců od MV 2.664tis., nadace VIA 5tis., IP PK mobilita						
*rozpis dlouhodobých bank. úvěrů včetně úrokových sazeb a popisu zajištění úvěru	nejsou						
*jiné:	V roce 2022 ke změně způsobu účtování přijatých a poskytnutých záloh, které se již neúčtují na účty 324, resp. 314, ale nově na účty 384, resp. 381. V rozvaze roku 2021 byla provedena rekválifikace. Z řádku poskytnuté provozní zálohy byla překvalifikovaná částka 617 tis. Kč na řádek náklady příštích období.						
* výše splatných dluhů pojistného na sociálním zabezpečení a příspěvku na státní politiku zaměstnanosti - výše, datum vzniku, splatnost	nejsou						
* výše splatných dluhů veřejného zdravotního pojištění - výše, datum vzniku, splatnost	nejsou						
* výše evidovaných daňových nedoplatků u místně příslušných finančních orgánů - výše, datum vzniku, splatnost	nejsou						
Významné události od rozvahového dne do okamžiku sestavení závěrky	HV (zisk roku 2021) byl převeden na účet 932 - nerozdělený zisk minulých let. Koncem roku 2019 se poprvé objevily zprávy z Číny týkající se COVID-19 (koronavirus). V prvních měsících roku 2020 se virus rozšířil do celého světa a způsobil rozsáhlé ekonomické škody. V roce 2020 Účetní jednotka pracovala kvůli COVID-19 v omezeném režimu. V době zveřejnění této účetní závěrky vedení Účetní jednotky nezaznamenalo významný pokles poskytovaných služeb v roce 2022. Hospodaření účetní jednotky ovlivnila válka na Ukrajině a s ní spojené sankce proti Rusku a z toho vyplývající energetická krize. Vedení Účetní jednotky bude pokračovat v monitorování potenciálního dopadu a podnikne veškeré možné kroky ke zmírnění jakýchkoli negativních účinků na Účetní jednotku a její zaměstnance. Vedení Účetní jednotky zvažilo dopady COVID-19, ruské agrese na Ukrajině a z toho vyplývající energetické krize na své aktivity a činnost a dospělo k závěru, že nemají významný vliv na předpoklad nepřetržitého trvání účetní jednotky. Vzhledem k tomu byla účetní závěrka k 31. 12. 2022 zpracována za předpokladu, že Účetní jednotka bude nadále schopna pokračovat ve své činnosti.						
<b>2. Dlouhodobý majetek</b>							
Významné položky účtu 021 a 081: budovy	k 1.1.2022/tis Kč	k 31.12.2022/tis Kč	Přirůstek/Úbytek				
	47179,00	23222,00	48598,00	25009,00	1419,00		
Významné položky účtu 022 a 082: stroje, přístroje a zařízení	k 1.1.2022/tis Kč	k 31.12.2022/tis Kč	Přirůstek/Úbytek				
	2030,00	1312,00	2030,00	1402,00	0,00		
*dopravní prostředky	11108,00	7423,00	12270,00	7359,00	1162,00		
*jiné:							
Významné položky účtu 028 a 088: drobný dlouhodobý majetek	k 1.1.2022/tis Kč	k 31.12.2022/tis Kč	Přirůstek/Úbytek				
	1061,00	1061,00	1022,00	1022,00	-39,00		
Významné položky účtu 029 a 089: ostatní dlouhodobý majetek	k 1.1.2022/tis Kč	k 31.12.2022/tis Kč	Přirůstek/Úbytek				
Významné opravné položky	k 1.1.2022/tis Kč	k 31.12.2022/tis Kč	Zvýšení/Snížení				
* opravné položky							
Výše úroků, pokud účetní jednotka rozhodla, že jsou součástí majetku							
<b>3. Cenné papíry v držení s udáním počtu a rozsahu práv</b>							
Počet a jmenovitá hodnota nabytých akcií za každý druh zvlášť, jejichž ocenění	nejsou						
Počet a hodnota podílů	nejsou						
Počet a hodnota vyměnitelných a prioritních dluhopisů	nejsou						
Podobné cenné papíry nebo práva - počet a rozsah práv, která	nejsou						
<b>4. Soubor majetku a věci oceněného podle § 25 odst. 1 písm. k) zákona 1 Kč</b>							
Kulturní památky, sbírky muzejní povahy, předměty kulturní hodnoty a církevní stavby, pokud není známa jejich pořizovací cena - počet věcí a souborů, odkaz na účetní záznam o skut. stavu, popř. příložit seznam	nejsou						
<b>5. Lesní pozemky</b>							
Vyměra lesních pozemků s lesním porostem	nejsou						
výše ocenění lesních porostů (po 57 Kč za m <sup>2</sup> )	nejsou						

Rozpis dlouhodobého nehmot. majetku (poř.cena, oprávky) - významné položky	není
Majetek ve finančním pronájmu	viz příloha
Majetek neuvedený v rozvaze:	
*drobný hmotný majetek	12159 tis.Kč
*drobný nehmotný majetek	0,00 tis.Kč
*další	0,00 tis.Kč
Rozpis majetku zatíženého zástavním právem nebo věc.břemenem	pozemek parc. Č. 491/14 - věcné břemeno - přeložka knn; parcela 2036/53 Lanškroun - věcné břemeno - plynárenské zařízení
Převedené nebo poskytnuté zajištění	není
Pronájem majetku	nemovitosti v Ústí nad Orlicí a v Lanškrouně
Cizí majetek uvedený v rozvaze, např. majetek v rámci pronajatého podniku nebo jeho části	není
Majetek s tržním oceněním výrazně vyšším nebo nižším než v účetnictví, s uvedením rozdílu	není
<b>6. Pohledávky</b>	
	2022 2021
*po lhůtě splatnosti	nejedná se o významné částky tis.Kč
*s dobou splatnosti nad pět let od rozvahového dne	tis.Kč
*zatižené zástavním právem	tis.Kč
<b>7. Dary - přijaté a poskytnuté</b>	
*přijaté (rozpis významných darů včetně uvedení dárců):	
ORSIA	100,00 tis.Kč
NIELSEN Admosphere	188,00 tis.Kč
USSPA	100,00 tis.Kč
Dibaq	200,00 tis.Kč
Nadace J+T	100,00 tis.Kč
HaS Lanškroun	245,00 tis.Kč
Golden Gate	100,00 tis.Kč
Teddies	100,00 tis.Kč
* veřejné sbírky s uvedením účelu a vybraných částek	
Tříkrálová sbírka	2050,00 tis.Kč
*poskytnuté (rozpis významných darů včetně uvedení příjemců):	
	tis.Kč
<b>8. Dluhy</b>	
	2022 2021
*po lhůtě splatnosti	nejedná se o významné částky tis.Kč
* kryté zárukou (s uvedením povahy a formy)	0 0 tis.Kč
*s dobou splatnosti nad pět let od rozvahového dne	0 0 tis.Kč
*nevykázané v rozvaze	0 0 0 0 tis.Kč
<b>9. Úprava informací ve výkazech za minulé účetní období v případě nesrovnatelnosti</b>	
Rozvaha	x
Výkaz zisků a ztrát	x

<b>10. Výsledek hospodaření</b>				
*hlavní činnost	zisk 4 359 tis.			
*hospodářská činnost	zisk 766 tis.			
* v členění pro účely daně z příjmů	základ daně je 2535 tis. Kč, byla uplatněna odčitatelná položka dle §34 a byla uplatněna sleva na dani dle § 35, výsledná daň je 301 tis. Kč			
<b>11. Způsob zjištění základu daně z příjmů, informace o použitých daňových úlevách a způsobech užití prostředků v běžném účetním období, získaných z daňových úlev v předcházejících daňových obdobích, v členění za jednotlivá zdaňovací období podle požadavku zvláštních právních předpisů</b>				
Rok zjištění základu daně z příjmů	2019	2020	2021	2022
*zjištěný základ daně v Kč	158 000	844 000	2 437 000	1 931 000
*použitá daňová úleva v Kč	není umožněno dle zákona 586/1992 Sb.	není umožněno dle zákona 586/1992 Sb.	není umožněno dle zákona 586/1992 Sb.	není umožněno dle zákona 586/1992 Sb.
*výše uspořené prostředků použitelná v následujících zdaňovacích obdobích v Kč	0	0	0	0
Užití daňových prostředků získaných v předcházejících obdobích				
*rok použití daňové úlevy	2019	2020	2021	2022
*daňová úleva z roku				
*výše daňové úlevy v Kč				
* poznámka				
<b>12. Způsob vypořádání výsledku hospodaření z předcházejících účetních období, zejména rozdělení zisku (v tis. Kč)</b>				
Rok	2022		2021	
*výše hospodářského výsledku	5125		5896	
*rozdělení hospodářského výsledku	neuhrazená ztráta, nerozdělený zisk			
<b>13. Celkové odměny auditorovi</b>				
Odměna auditorovi za audit úč.závěrky	x			
Odměna auditorovi za jiné ověř.sloužby	x			
Odměna auditorovi za daňové poradenství	x			
Odměna za jiné neauditorské služby	x			
<b>14. Individuální kvóta, individuální limit prémiových práv a jiných obdobných kvót a limitů, o kterých účetní jednotka neúčtovala na rozvahových ani výsledkových účtech, protože náklady na získání informace jejich reprodukční ceně převýšily její významnost</b>				
x				
<b>15. Výše a povaha jednotlivých složek výnosů a nákladů mimořádných svým objemem a původem</b>				
*náklady	x			
*výnosy				

**Příloha č.1-Finanční leasing**

<b>Předmět</b>	---	---	---	---	---	---
Datum zahájení	---	---	---	---	---	---
Trvání	---	---	---	---	---	---
Datum ukončení	---	---	---	---	---	---
Součet splátek (bez DPH)	---	---	---	---	---	---
Dosud zapláceno	---	---	---	---	---	---
Splatno do 1 roku	---	---	---	---	---	---
Splatno po 1 roce	---	---	---	---	---	---
Poznámky						
	---	---	---	---	---	---

Okamžik sestavení účetní závěrky:

23.06.2023

Sestavil:

Ing. Marie Malá

**Podpis:**

Statutární orgán:

Ing. Marie Malá

Podpisový záznam statutárního orgánu:

**Podpis:**

## 6

# PODĚKOVÁNÍ

Děkujeme všem dárcům, kteří v roce 2022 podpořili naši činnost. Zde uvádíme pouze právnické osoby. Velká část sponzorů a dárců jsou fyzické osoby, které z důvodu ochrany osobních dat neuvádíme.

TŘÍKRÁLOVÁ SBÍRKA



MINISTERSTVO VNITRA  
ČESKÉ REPUBLIKY



MINISTERSTVO PRÁCE  
A SOCIÁLNÍCH VĚCÍ



PARDUBICKÝ KRAJ



EVROPSKÁ UNIE  
Evropský fond pro regionální rozvoj  
Integrovaný regionální operační program



Evropská unie  
Evropský sociální fond  
Operační program Zaměstnanost

## Města:

Česká Třebová, Choceň, Králíky, Lanškroun,  
Letohrad, Ústí nad Orlicí, Vysoké Mýto, Žamberk

## Obce:

Hnátnice, Sloupnice, Dolní Čermná, Libchavy, Horní  
Čermná, Dolní Dobrouč, Šedivec, Písečná, Žichlínek,  
Ostrov, Rudoltice, Nekoř, Kunvald, Verměřovice,  
Svatý Jiří, Kameničná, Jablonné nad Orlicí, Orličky,  
Horní Třešňovec, Luková, Řetová, Sruby, Damník, Hrádek



Burza filantropie  
 KONZUM Ústí nad Orlicí, Nadace Společně za úsměv  
 MAS **ORLICKO z.s.**, Žamberk  
 Nadace J+T  
 Nadace Pomozte dětem, Praha  
 VDV Výbor dobré vůle, Nadace Olgy Havlové, Praha

ABV s.r.o., Ústí nad Orlicí  
 Advantech Czech s.r.o., Ústí nad Orlicí  
 Akademie, Libchavy  
 Dibaq a.s., Helvíkovice  
 Farber elektrotechnik s.r.o., Lanškroun  
 Farní sbor ČCE, Horní Čermná  
 GOLDEN GATE CZ a.s., Praha  
 Grantis, Ústí nad Orlicí  
 H a S, Lanškroun  
 IVECO Bus, Vysoké Mýto  
 JCEE s.r.o., Lanškroun  
 Klub důchodců, Dolní Čermná  
 Kokula s.r.o., Ústí nad Orlicí  
 Lékárna U Kosmy a Damiána, Letohrad  
 M2Trade s.r.o., Žamberk  
 MALICKY MOJMIR, kolektiv lékařů RDG  
 Nemocnice UO  
 MANA Consulting s.r.o., Žamberk  
 MECAWEL, Ústí nad Orlicí

Nielsen Admosphere, a.s., Praha  
 ORSIA s.r.o., Ústí nad Orlicí  
 SMC Industrial Automation CZ s.r.o., Brno  
 Solea Cz, Rybník  
 SOMA s.r.o., Lanškroun  
 Šmídl s.r.o., Žamberk  
 Teddies s.r.o., Dlouhoňovice  
 Traser CZ s.r.o., Vysoké Mýto  
 TUZI s.r.o., Letohrad  
 USSPA s.r.o., Dolní Dobrouč

STD Králíky podpořili:  
 Intercolor a.s., Červená Voda  
 MUDr. Eva Vítková

