



**OBLASTNÍ CHARITA**

**ÚSTÍ NAD ORLICÍ**



**VÝROČNÍ ZPRÁVA 2020**

**„Když se vytratila veškerá naděje, když nikdo nepřichází na pomoc a krásy života vyprchaly, zjišťuji, že pomoc přece přichází, i když nevím jak a odkud.“**

**Mahátma Gándhí**



## 1. ÚVODNÍ SLOVO



Život roku 2020 byl výrazně ovlivněn pandemií COVID-19. Protiepidemická opatření se dotkla všech služeb a činností OCHUO. 11.3.2020 byly uzavřeny všechny školy a školky, řada rodičů musela zůstat s dětmi doma na OČR. Provoz služeb byl oslaben absencí pracovníků. Následovala další nařízení vlády o omezení či uzavření služeb, prodejen, akcí, vyhlášení nouzového stavu. S tím vším jsme se museli vypořádat a to téměř doslova ze dne na den. Zpočátku chyběly na trhu ochranné pomůcky, dezinfekce. I zpětně hodnotím, že uplynulý rok byl náročný. Na druhou stranu jsme zažili obrovskou vlnu solidarity od veřejnosti. Kdo mohl, snažil se přiložit ruku k dílu – šitím roušek či pozorností pro lidi v 1.linii např. upečením něčeho dobrého. Naučili jsme se novým formám komunikace, práce, organizace – vytvoření krizového týmu pro vyhodnocování situace, rozdělení pracovníků do týmů, které se nepotkávají, home office, online porady apod. Všem pracovníkům, dobrovolníkům, dárcům patří velké poděkování za zvládnutí situace.

Ing. Marie Malá, ředitelka

## Obsah

1. Úvodní slovo.....	3
2. Poslání a činnost Oblastní charity Ústí nad Orlicí.....	5
3. 3. Zpráva o činnosti.....	10
3.1. Domácí zdravotní péče (DZP) .....	11
3.2 Domácí hospicová péče (DHP).....	13
3.3 Charitní pečovatelská služba (CHPS).....	15
3.4 Osobní asistence.....	18
3.5 Půjčovna kompenzačních pomůcek.....	20
3.6 Občanská poradna.....	22
3.7 Dům pokojného stáří sv. Kryštofa (DPS).....	25
3.8 Rodinné centrum Mozaika .....	26
3.9 Nízkoprahové zařízení pro děti a mládež Street.....	28
3.10 Volnočasové aktivity.....	29
3.11 Rodinné centrum Kopretina.....	31
3.12 Sociálně terapeutické dílny Miriam Králíky.....	32
3.13 Šance pro rodinu – Sociálně aktivizační služby pro rodiny s dětmi (SAS)....	35
3.14 Šance pro rodinu - Sociální rehabilitace (SR).....	37
3.15 Nízkoprahové denní centrum pro lidi bez přístřeší (NDC).....	39
3.16 Sociální sprcha Ústí nad Orlicí.....	41
3.17 Sociální šatník.....	42
3.18 Dobrovolníci.....	43
3.19 Adopce na dálku.....	44
3.20 Ekonomická činnost.....	44
3.21 Tříkrálová sbírka.....	44
4. Finanční zpráva .....	45
5. Zpráva auditora.....	53
6. Poděkování.....	71

## 2. POSLÁNÍ A ČINNOST OBLASTNÍ CHARITY ÚSTÍ NAD ORLICÍ

### POMÁHÁME BLIŽNÍM V NOUZI

Oblastní charita Ústí nad Orlicí je nestátní nezisková organizace, jejím zřizovatelem je Biskupství královéhradecké.

Posláním Charity je pomoc bližním v nouzi. Pomoc lidem, kteří se ocitli v tíživé životní situaci nebo na okraji společnosti – starým lidem, osobám se zdravotním a mentálním postižením, rodičům s dětmi, dětem a mládeži, sociálně slabým rodinám, opuštěným, lidem bez přístřeší, osobám, které se ocitly v osobní krizi, migrantům a uprchlíkům.

### KAM PATŘÍME

Oblastní charitu Ústí nad Orlicí zastřešuje Diecézní charita Hradec Králové, která je členem organizace Charita Česká republika. Charita ČR je díky své síti Charit největším nestátním poskytovatelem sociálních a zdravotních služeb v ČR. Charita ČR je členem mezinárodní sítě charitních organizací světa Caritas Internationalis a také jejího evropského regionu Caritas Europa.





## Oblastní charita Ústí nad Orlicí

Na Kopečku 356  
561 51 Letohrad  
Tel.: 465 621 281

@ [sekretariat@uo.hk.caritas.cz](mailto:sekretariat@uo.hk.caritas.cz)

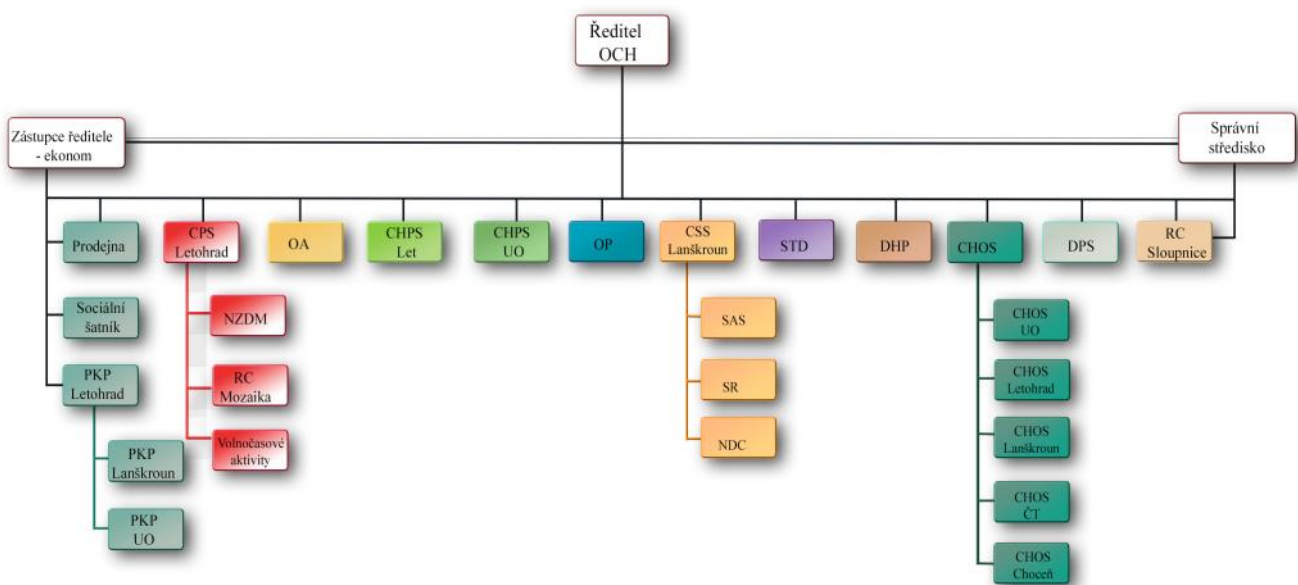
🌐 [www.uo.charita.cz](http://www.uo.charita.cz)

Ing. Marie Malá - ředitelka

příspěvkové konto: 831240611/0100

datová schránka: y44utaf

## Organizační struktura



## ROK 2020 V OBLASTNÍ CHARITĚ

<b>Leden</b>
<ul style="list-style-type: none"> <li>⇒ Tříkrálová sbírka v okrese vynesla 3.194.346 Kč do 613 pokladniček</li> <li>⇒ promítání v DPS – Tříkrálový průvod Ústím nad Orlicí</li> <li>⇒ návštěva firmy Isolit – Bravo v Jablonném nad Orlicí klienty STD Miriam</li> <li>⇒ CHPS Letohrad a OA přestěhovány do nových prostor přístavby Centra Pod střechou na adrese Taušlova 714, Letohrad</li> </ul>
<b>Únor</b>
<ul style="list-style-type: none"> <li>⇒ XXIV. Charitní ples v Letohradě vynesl 55.316 Kč, které byly použity na vybavení přístavby Centra Pod střechou v Letohradě</li> <li>⇒ Zapomenutá pohádka – divadelní představení pro koledníky TS (Divadlo Koňmo)</li> <li>⇒ veřejné čtení Ivy Markové v DPS</li> <li>⇒ promítání v DPS – Krásné živé památky</li> <li>⇒ projekt Adopce na dálku na podporu 12 indických dětí</li> <li>⇒ prodej vlastnoručně vyrobených výrobků klienty STD Miriam na náměstí v Králíkách</li> </ul>
<b>Březen</b>
<ul style="list-style-type: none"> <li>⇒ promítání v DPS – Živé památky</li> <li>⇒ canisterapie – STD Králíky</li> </ul>
<b>Duben</b>
<ul style="list-style-type: none"> <li>⇒ čarodějnice v DPS</li> </ul>
<b>Květen</b>
<ul style="list-style-type: none"> <li>⇒ opékání buřtů v DPS</li> <li>⇒ veřejné čtení Ivy Markové v DPS</li> </ul>
<b>Červen</b>
<ul style="list-style-type: none"> <li>⇒ promítání dokumentů v DPS</li> <li>⇒ výměna výlohy a vstupních dveří v prodejně Papírnictví</li> <li>⇒ proběhla kontrola na dotace MPSV a PK</li> <li>⇒ instalace klimatizace v přístavbě Centra Pod střechou</li> </ul>
<b>Prázdniny</b>
<ul style="list-style-type: none"> <li>⇒ příměstské tábory v Letohradě</li> <li>⇒ filmové odpoledne v DPS</li> <li>⇒ opékání buřtů v DPS</li> <li>⇒ promítání v DPS – Úžasná planeta</li> <li>⇒ veřejné čtení Ivy Markové v DPS</li> <li>⇒ putování na Horu Matky Boží – STD Miriam</li> <li>⇒ exkurze v Království sov – STD Miriam</li> <li>⇒ pracovníkům vyplaceny mimořádné odměny za nasazení v jarním covidovém období</li> </ul>
<b>Září</b>
<ul style="list-style-type: none"> <li>⇒ účast na akci Běháme pro..., Letohrad</li> <li>⇒ týden NZDM</li> <li>⇒ účast na Burze filantropie „Mobilita DHAO“</li> <li>⇒ fa USSPA Dolní Dobrouč uspořádala dražbu, jejíž výtěžek, větší než 0,5 mil Kč, byl věnován DHAO na zakoupení auta za účelem rozšíření služby na Kralicko</li> <li>⇒ promítání v DPS – Tropický prales</li> <li>⇒ hudební odpoledne v DPS</li> <li>⇒ zahájení arteterapie v STD Miriam</li> </ul>
<b>Říjen</b>
<ul style="list-style-type: none"> <li>⇒ Podzimní sbírka šatstva – Letohrad</li> <li>⇒ DOMA – Týden pro mobilní hospice</li> <li>⇒ rekonstrukce koupelny v budově správního střediska Letohrad – mytí PKP pomůcek</li> </ul>
<b>Listopad</b>
<ul style="list-style-type: none"> <li>⇒ promítání v DPS – Úžasná planeta</li> <li>⇒ od 4.11.2020 povinné testování pracovníků DZP, DHAO, CHPS, OA antigenními testy</li> </ul>



## Prosinec

- ⇒ Vánoční besídka pro lidi bez domova v CSS v Lanškrouně
- ⇒ prodej vlastnoručně vyrobených výrobků klienty STD Miriam na náměstí v Králíkách
- ⇒ promítání v DPS – Vysoké Tatry
- ⇒ Vánoční promítání v DPS

Nouzový stav byl vyhlášen 12.3. – 17.5.2020 a 5.10.2020 – 28.3.2021

Z nařízení MPSV uzavřeny služby:

18.3. – 11.5. NZDM, SAS

18.3. – 25.5. STD

### V r. 2020 jsme prezentovali Oblastní charitu:

- |   |   |
|---|---|
| 7.1. představení Hospicové péče v Senátu ČR                       | 12.6. prezentace STD Miriam na Dni kostelů v Červené Vodě |
| 23.1. přednáška v Domově pro seniory Naděje ve Vysokém Mýtě o DHP | 17.6. přednáška v Domově pod hradem Žampach o DHP         |

Během roku se naši vybraní zástupci účastnili Komunitního plánování v Ústí n.O., v pracovních skupinách pro seniory, zdravotně postižené a lidi s těžkou životní situací (ve většině případů probíhala komunikace online).

Vedoucí služeb a pracovníci pověřeni vedením určité agendy se účastnili oborových kolegií v rámci Diecézní katolické charity HK (většinou v online formátu).

Byly založeny FB stránky, které pravidelně informují o činnosti OCH UO.

### AUTA:

K 31.12. 2020 vlastnila OCH UO 39 osobních automobilů a 2 přívěsná vozidla. V r.2020 byla zakoupena 2 osobní auta do těchto služeb: 2x DZP Letohrad. 5 starších vozidel se prodalo.

### ZAMĚSTNANCI:

Oblastní charita UO zaměstnávala k 31.12.2020 celkem 127 osob (85 na HPP, 33 na DPP a 9 na DPČ).

### VZDĚLÁVÁNÍ:

Jednou z priorit naší organizace je profesionalita a odborná úroveň našich zaměstnanců. Proto klademe důraz na odborný rozvoj zaměstnanců. Kromě povinného vzdělávání pro zaměstnance v sociálních a zdravotních službách (v souladu se zákoníkem práce a zákonem č. 108/ 2006 Sb., 96/2004 Sb. a 201/2017 Sb.) umožňujeme vzdělávání všem zaměstnancům nad rámec povinnosti.

V souladu s naší strategií péče o zaměstnance a prevence syndromu vyhoření se zaměstnanci pravidelně účastní intervizních setkání s interním psychologem nebo supervizí s externím supervizorem.



### 3. Zpráva o činnosti

V r. 2020 - poskytla Oblastní charita UO

zdravotnické služby 1. 533 pacientům

sociální služby 918 klientům

ostatní služby 1.796 klientům



„Někdy znamená domov místo, kde je tvoje srdce.  
Tomu Já věřím.“

Stephen King americký spisovatel

### 3.1 Domácí zdravotní péče (DZP)

#### Posláním

je odborná zdravotní péče, kterou poskytují kvalifikované zdravotní sestry v domácím prostředí nemocných.



#### Cílová skupina:

pacienti s chronickým i akutním onemocněním nebo po hospitalizaci.

#### Cíl:

- Poskytovat domácí zdravotní péči na nejvyšší odborné a lidské úrovni.
- Umožnit s dostupností pro všechny potřebné prožít nemoc důstojně ve svém domácím prostředí a mezi svými blízkými.
- Podporovat soběstačnost, zajistit udržení nebo zlepšení zdravotního stavu, zmírňovat pacientovy těžkosti a bolesti.

#### Pracovní tým

zdravotní sestry

#### Území, na kterém DZP poskytujeme:

Ústí nad Orlicí, Česká Třebová, Choceň, Lanškroun, Letohrad a okolí těchto měst

#### Rok 2020 v DZP:

##### Ústí nad Orlicí:

- sloučené středisko ČT + UO, ustálení a stmelení kolektivu, týmová spolupráce, pohoda na pracovišti
- od 3/2020 potýkání se s opatřeními a následky pandemie COVID 19
- od 6/2020 změna vedoucí střediska ze zdravotních důvodů
- nadále pracuje 7 sestřiček, zůstávají 3 trasy - úterý, čtvrtek, 4 trasy - pondělí, středa, pátek - ÚO a ČT + okolí cca 20km - jsme rozděleny do dvou týmů, aby se eliminovalo setkávání na pracovišti
- výpomoc sestřiček z ostatních středisek, brigádnic za sestřičky na OČR, PN, v karanténě
- nově částečně zavedený home office u sestřiček s prvostupňovými dětmi na distanční výuce
- minimální odmítání péče i s menším počtem sestřiček, pouze omezení ošetrovatelské RHB
- přebírání péče o pacienty ze zavřených oddělení nemocnic, od rodin v karanténě
- prezentace - rozhovor s vedoucí, příběh sestřičky, fotky - v Charitních aktualitách, Okénku do farnosti Letohrad, na webu, facebooku

### Choceň:

- spolupráce s lékaři a nemocnicemi dobrá
- středisko je personálně stabilizované
- služba byla výrazně ovlivněna pandemií COVID 19

### Lanškroun:

- personálně stabilní tým, kvůli vládním opatřením je časté OČR a karantény
- zprostředkovali jsme předání daru (2 pračky předány do DPS a seniorce)

### Letohrad:

- poděkování od klienta vyšlo v Letohradském zpravodaji
- spolupracujeme s Domácím hospicem ALFA-OMEGA a máme výbornou spolupráci s Charitní pečovatelskou službou i s pečovatelkami města Letohrad
- úzce spolupracujeme s Ústavem sociální péče Žampach – Domov pod hradem Žampach v rámci projektu chráněného bydlení – zajišťujeme zde zdravotní péči
- obě naše kanceláře byly vybaveny novým nábytkem

### Statistika (počet pacientů):

	2017	2018	2019	2020
<b>Ústí nad Orlicí</b>	<b>761</b>	<b>670</b>	<b>491</b>	<b>455</b>
<b>Choceň</b>	<b>400</b>	<b>311</b>	<b>344</b>	<b>381</b>
<b>Lanškroun</b>	<b>286</b>	<b>258</b>	<b>261</b>	<b>256</b>
<b>Letohrad</b>	<b>236</b>	<b>274</b>	<b>295</b>	<b>292</b>
<b>CELKEM:</b>	<b>1.683</b>	<b>1.513</b>	<b>1.391</b>	<b>1.384</b>

#### Kontakty:

##### Ústí nad Orlicí

17. listopadu 69

☎ 731 402 340, ✉ [chos.uo@uo.hk.caritas.cz](mailto:chos.uo@uo.hk.caritas.cz)

##### Choceň

U Koupaliště 1902

☎ 731 402 332, ✉ [chos.chocen@uo.hk.caritas.cz](mailto:chos.chocen@uo.hk.caritas.cz)

##### Letohrad

Na Kopečku 356

☎ 731 402 338, ✉ [chos.let@uo.hk.caritas.cz](mailto:chos.let@uo.hk.caritas.cz)

##### Lanškroun

Nám. A. Jiráska 2

☎ 731 402 339, ✉ [chos.lan@uo.hk.caritas.cz](mailto:chos.lan@uo.hk.caritas.cz)



„Domov jsou ruce, do kterých smíš plakat.“

*Miroslav Válek, slovenský básník*

## 3.2 Domácí hospic Alfa–Omega (DHAO)

### Posláním

- je, aby pacienti s naší odbornou péčí prožili poslední dny svého života důstojně, v lásce, mezi svými blízkými bez velkého strachu a utrpení. Podporujeme také pečující rodiny.

### Cílová skupina:

- těžce nemocní, umírající pacienti
- rodiny těchto pacientů

### Cíl:

- komplexní odborná péče o pacienta vycházející z potřeb a přání pacienta i pečující rodiny.
- péče o pozůstalou rodinu (podpora sociálního pracovníka, psychologa, duchovního, setkání pro pozůstalé rodiny...).

### Multidisciplinární tým:

- zdravotní sestry a lékaři se specializací v paliativní medicíně, sociální pracovník, psycholog, duchovní

### Území, na kterém je služba poskytována:

- Orlickoústecko, dojezd 30 km od Ústí n.O.

### Rok 2020 v DHAO:

- nástup dvou nových sestřiček na hlavní pracovní poměr
- rozdělení týmu na dva z důvodu preventivních opatření kvůli snížení ohrožení nakažení hospicového týmu COVID-19
- rozšíření hospicového týmu o faráře Jakuba Kellera, který navštěvuje pacienty a jejich rodiny, během poskytované péče, ale i po úmrtí blízkého člověka
- fundraiser: oslovení sponzorů a získání finančních darů, které budou použity na zakoupení třetího terénního vozu
- obdržení finančních darů na nákup zdravotnického materiálu a přístroje na testování COVID-19
- nákup nových lineárních dávkovačů, celkem 5 ks
- nové rozdělení terénu a četnosti návštěv pacientů s ohledem na nové lineární dávkovače, kdy je možné medikaci připravit na 1 až 3 dny dle potřeby pacienta
- nastavení pravidelných setkávání multidisciplinárního týmu včetně hlavního lékaře a duchovního

- pravidelné intervize hospicového týmu s psychologem
- rozšíření kvalifikace PEER
- podepsané smlouvy se všemi zdravotními pojišťovna na odbornost 926
- podepsané smlouvy o poskytnutí specializované hospicové péče v sociálních zařízeních (Naděje Vysoké Mýto, Domov pod Žampachem, atd....)
- výborná informovanost o naší službě i mimo okres ÚO (předávání pacientů v dojezdnosti 25 km od střediska služby), včasné předávání pacientů, spolupráce již i se záchrannou službou, pacienti předáváni od lékařů ZZS a paliativního týmu Orlicko-Ústecké nemocnice
- přednášková činnost pro odbornou i laickou veřejnost

Ke konci života doprovodily sestry DHAO:

	2017	2018	2019	2020
pacientů	98	118	120	149

Kontakt:

Ústí nad Orlicí

17. listopadu 69

☎ 735 168 871,

✉ [hospic@uo.hk.caritas.cz](mailto:hospic@uo.hk.caritas.cz)



„Domov je dílo, překrásné stejně jako přetěžké. A každodenní.“

Miroslav Horníček český herec

### 3.3 Charitní pečovatelská služba (CHPS)

#### Posláním

- je poskytovat pomoc při zvládnání činností, které si klient nemůže vykonat sám z důvodu svého věku nebo zdravotního stavu. Podporovat klienty se sníženou soběstačností tak, aby mohli co nejdéle zůstat ve svém domácím prostředí.

#### Cílová skupina:

- senioři
- osoby se zdravotním postižením
- osoby s přechodným zhoršením zdravotního stavu
- osoby s chronickým onemocněním

#### Cíl:

- umožnit klientům co možná nejdéle pobyt v jejich přirozeném domácím prostředí
- posilovat jejich soběstačnost
- pomáhat při zachování či zlepšení kvality života
- zmírňovat jejich osamělost

#### Pracovní tým:

- pracovnice v sociálních službách, sociální pracovník

#### Území, na kterém je poskytována péče:

##### CHPS Ústí n.O.:

- Ústí nad Orlicí, Libchavy, Sopotnice, Nasavrky, Jehnědí, Dolní Dobrouč, Česká Třebová, Seč, Sudslava, Dlouhá Třebová, Přívrat, Podlesí

##### CHPS Letohrad:

- Letohrad, Dolní Čermná, Šedivec, Písečná, Nekoř, Verměřovice, Horní Čermná

#### Rok 2020 v CHPS UO:

- od 1. 1. se používá nový PC program eEquip, který slouží k evidenci klientů, vyúčtování služby
- od 1. 1. je cílová skupina rozšířena o osoby s chronickým onemocněním
- od 1. 2. je rozšířena provozní doba služby – každý den od 7 do 18 hodin
- od 1. 6. došlo k navýšení ceny pečovatelské služby na 120,-Kč/hodinu
- od poloviny března byla přerušena praxe studentů VOŠ a SZŠ Ústí nad Orlicí, oboru sociální činnost z důvodu pandemie koronaviru
- od 1. 6. nástup nové vedoucí pečovatelské služby (MD). Předávání služby v průběhu celého měsíce června.

- od července došlo k rozšíření služby o víkendech, svátcích a v odpoledních hodinách
- v průběhu měsíce července i srpna byla zajištěna propagace služby prostřednictvím nových letáků o službě CHPS UO, nově založených facebookových stránek pro CHPS UO a DPS sv. Kryštofa.
- od září byla rozšířena registrace provozní doby terénní pečovatelské služby od 7:00 do 19:00
- v druhé polovině roku 2020 bylo rozšířeno území poskytování služby o obce Dolní Dobrouč, Přívrat, Podlesí, Česká Třebová
- v průběhu roku 2020 probíhala účast v projektu „Pečovatelská služba-příležitost pro život doma II“
- k 1. 8. byla aktualizována Vnitřní pravidla poskytování služby CHPS UO a předána všem klientům formou Dodatků k uzavřeným smlouvám
- V únoru byla do prádelny CHPS UO zakoupena pračka a žehlička, koupě byla podpořena projektem Konzumu „Společně za úsměv“. Všem dárcům moc děkujeme za zlepšení pracovních podmínek.

### **Rok 2020 v CHPS Letohrad:**

- na začátku roku jsme se přestěhovali do nových prostor, ve kterých jsme se zabydleli
- přešli jsme na nový program eEquip. V programu máme vložené i Individuální plány od každého klienta. Program nás dopředu informuje o blížícím se konci platnosti Individuálního plánu, což nám ulehčuje práci.
- předělali jsme formulář pro Hodnocení Individuálního plánu, ve kterém jsou zakomponovány dílčí cíle jednotlivých úkonů klienta
- začali jsme využívat novou supervizorku Tatjanu Kašlíkovou, se kterou jsme spokojeni
- proběhlo dodělaní a domontování kuchyňských skříněk a zakoupení ledničky do naší kuchyně, pověšení 4 poliček
- spolupracujeme s Domácí zdravotní péčí, při akutních změnách zdravotního stavu klientů, stejně tak s Domácím hospicem ALFA-OMEGA
- spolupracujeme také s Občanskou poradnou, kdy zprostředkováváme odbornou pomoc klientům ve složité situaci, např. v případě zamítnutí PNP
- v rámci odborných praxí studentů spolupracujeme s Vyšší školou odbornou a střední školou zdravotnickou a sociální v Ústí nad Orlicí
- důležitá spolupráce je s praktickými lékaři v Letohradě i přilehlých obcích. Spolupracujeme s Úřady práce na řešení situace klientů, případně když hledáme nové spolupracovníky.



### Vzdělávání v roce 2020:

- 3. 2. proběhlo ve Velkém Meziříčí školení „Manipulace s klientem jako prevence proti bolestem zad“
- 21. 2. v Pardubicích proběhlo školení na téma „Péče o umírajícího klienta“
- 26. 2. v Centru Pod střechou v Letohradě proběhla přednáška, jak zacházet s klienty se zavedenou cévkou a dávkovačem léků
- 9. 3. v Ústí nad Orlicí proběhl „Kurz první pomoci“
- 11. 3. v Ústí nad Orlicí „Využití rehabilitačních postupů a pomůcek při práci s klienty se sníženou soběstačností“
- 11. 6. proběhlo v Pardubicích školení „Neurologické diagnózy“

### Ovlivnění činností pečovatelské služby pandemií koronaviru

V roce 2020 došlo k vyhlášení nouzových stavů, které přetrvávaly v jarním, podzimním i zimním období. Bylo nutné sledovat nouzová opatření, nastavovat pravidla poskytování péče vzhledem k aktuálním opatřením, zajišťovat bezpečnostní opatření zaměstnanců i klientů, řešit časté krizové situace spojené s náhlými změnami vlivem výpadku zaměstnanců v karanténě i klientů v domácnostech, poskytovat pomoc i poradenství v souvislosti s onemocněním COVID-19. Veškerá bezpečnostní opatření byla plněna.

### Statistika (počet uživatelů služby):

	2017	2018	2019	2020
Ústí nad Orlicí	45	48	42	59
Letohrad	33	42	38	33
<b>CELKEM:</b>	<b>78</b>	<b>90</b>	<b>80</b>	<b>92</b>

### Kontakty:

Ústí nad Orlicí-Kerhartice  
Sokolská 68  
☎ 731 402 341  
✉ [chps.uo@uo.hk.caritas.cz](mailto:chps.uo@uo.hk.caritas.cz)

Letohrad:  
Centrum Pod střechou, Taušlova 714  
☎ 734 769 711  
✉ [chps.let@uo.hk.caritas.cz](mailto:chps.let@uo.hk.caritas.cz)

## 3.4 Osobní asistence

### Poslání

Osobní asistence je služba poskytovaná lidem s různými typy postižení z celého orlickoústeckého okresu. Službu lidem poskytujeme v jejich domácnostech a všude jinde tam, kde se právě pohybují. Osobní asistent pomáhá s tím, co člověk kvůli svému zdravotnímu stavu nezvládne sám. Jsme tu proto, abychom seniorům, nemocným a lidem s postižením umožnili žít plnohodnotným způsobem života.

### Cílová skupina:

lidé z orlickoústeckého okresu, kteří potřebují pomoc další osoby z důvodu:

- vysokého věku
- tělesného postižení
- mentálního postižení
- chronického onemocnění
- přechodného zhoršení zdravotního stavu

### Cíl:

Umožnit klientům vést život podle svých přání a potřeb, a zůstat přitom ve své domácnosti.

Přispívat k sociálnímu začleňování klientů do společnosti, podporovat jejich mezilidské vztahy a vazby.

Aktivizovat klienty tak, aby docházelo k udržení, obnovení nebo rozvoji jejich schopností a dovedností.

Podporovat klienty v jejich samostatnosti a nezávislosti.

### Pracovní tým

- pracovnice v sociálních službách, sociální pracovník

### Území, na kterém je služba poskytována:

- okres Ústí nad Orlicí

### Rok 2020 v OA:

⇒ fungování služby narušila epidemie koronaviru: došlo k uvolnění většího počtu asistentek v krátké době a snaze přijmout další klienty. K poklesu přímé péče došlo pouze v měsíci dubnu. Postupem docházelo k zavedení nových opatření v souladu s vládními nařízeními.

⇒ 3 asistentky ve svém volném čase šily roušky nejen pro své blízké a sousedy, ale též pro nás a naše klienty.

- ⇒ od srpna jsme zavedli nový systém výkazů – díky panu Matějíčkovi, manželů naší asistentky – vytvořil nám soubor excelových tabulek, do kterých asistentky zaznamenávají najednou: *Výkaz práce – docházku; Úkony, které u klienta provádějí; Denní záznam a Celkovou měsíční zprávu.* Asistentkám ulehčil spoustu práce. Výkazy se zasílají vedoucí elektronicky po týdnu a na konci měsíce se odešlou ke schválení klientovi nebo jeho rodině – tam kde je to technicky možné. Zůstávají nám 4 klienti, kde používáme papírovou formu.
- ⇒ od září jsme v Chocni zavedli střídání asistentek – pí Kuchtová, pí Matoušková, pí Sýkorová se střídají u klientek po týdnu a pak se přesunou do další domácnosti – vyšší kontrola, víc očí víc vidí, opatření proti vyhoření, zjistilo se, proč je dobré dělat dobré individuální plány, není to zbytečná administrativa..., opatření proti závislosti klienta na asistentce a její zneužívání rodinou klienta. Vedoucí na konci měsíce objela klienty a situaci projednala s asistentkami. Spokojenost na obou stranách.
- ⇒ 26. 2. v Centru Pod střechou v Letohradě nám z DHP přijeli udělat přednášku, jak zacházet s klienty se zavedenou cévkou a dávkovačem léků
- ⇒ 11. 3. v Ústí nad Orlicí proběhlo školení „Využití rehabilitačních postupů a pomůcek při práci s klienty se sníženou soběstačností“
- ⇒ 10. 11. – seminář „Řešení krizových situací v pečovatelské službě“ – online
- ⇒ 3. 12. – seminář „Jak úspěšně jednat s klientem v krizi“ – online
- ⇒ služba Osobní asistence spolupracuje s ostatními službami OCH – CHPS LET a UO, půjčovnami, poradnou i hospicem. V rámci komunitního plánování v Ústí nad Orlicí jsme se účastnili Integrovaného setkání, vedoucí služby se pravidelně účastní schůzek pracovní skupiny – Osoby se zdravotním postižením.
- ⇒ důležitá spolupráce je s praktickými lékaři v Letohradě i přilehlých obcích. Spolupracujeme s Úřady práce na řešení situace klientů, případně když hledáme nové spolupracovníky.

### Statistika (počet uživatelů služby):

2017	2018	2019	2020
33	25	29	29

#### Kontakt:

Centrum Pod střechou

Taušlova 714, Letohrad

☎ 734 769 711

✉ [osobni.asistence@uo.hk.caritas.cz](mailto:osobni.asistence@uo.hk.caritas.cz)



„Domov. Jaké hřejivé slovo. Kdyby jste projeli a procestovali celý svět, bude to nakonec křivka dětského obzoru, která se stane magnetickou střílkou touženého návratu domů, jenom domů.“

Ladislav Stehlík český básník, malíř a spisovatel

### 3.5 Půjčovna kompenzačních pomůcek

#### Poslání

Zapůjčení vhodné kompenzační pomůcky umožní klientovi se sníženou soběstačností zůstat součástí přirozeného prostředí, ulehčí domácí péči rodinným příslušníkům a dalším pečujícím osobám.

#### Cílová skupina:

Občané, kteří v důsledku onemocnění nebo úrazu potřebují kompenzační pomůcky.

#### Cíl:

Přinášet větší komfort pacientovi i pečujícím osobám.  
Zkrátit dobu pobytu uživatele v institucionální péči.

#### Pomůcky k zapůjčení:

- polohovací postele
- antidekubitní matrace
- invalidní vozíky
- toaletní vozíky a židle
- chodítka
- sedačky na vanu
- koncentrátory kyslíku
- a další

#### Pracovní tým:

⇒ administrativní pracovnice

#### Rok 2020 v PKP:

- ⇒ 17. 2. nastoupila do PKP nová vedoucí – Jitka Schlessová
- ⇒ od listopadu byla prodloužena otevírací doba v PKP Ústí nad Orlicí – ve středu do 17.00
- ⇒ evidence předmětů, nájemní smlouvy a veškerá agenda probíhá v programu ABX. Díky společné databázi mohou jednotlivé půjčovny pružně reagovat na potřeby klientů a v případě uzavření jedné pobočky ji další snadno zastoupí.
- ⇒ v průběhu pandemie vzrostla poptávka po koncentrátorech kyslíku, které nebylo ani možné dokoupit, protože zájem o ně stoupl na celém světě. Nakonec se nám podařilo koupit 7 nových koncentrátorů kyslíku, dále jsme přikoupili 10 antidekubitních matrací, 10 bublinkových matrací, 7 kompresorů, 5 límčových chodítek, 5 invalidních vozíků a další.
- ⇒ některé pomůcky jsme získali darem, díky finančnímu daru firmy Iveco, a.s. z Vysokého Mýta jsme mohli pořídit řadu nových pomůcek včetně elektrické polohovací postele
- ⇒ v rámci OCH probíhá spolupráce s dalšími službami – DZP a Domácím hospicem ALFA-OMEGA. V době pandemie také častěji spolupracujeme s Orlickoústeckou nemocnicí, protože pacienti po propuštění z hospitalizace často potřebují mít doma koncentrátor kyslíku.

Oblastní charita UO provozuje tři půjčovny kompenzačních pomůcek.

Statistika (počet klientů):

	2017	2018	2019	2020
Ústí nad Orlicí	423	450	479	502
Lanškroun	186	195	177	160
Letohrad	242	289	311	288
<b>CELKEM:</b>	<b>851</b>	<b>934</b>	<b>967</b>	<b>950</b>

Kontakty:

Letohrad  
Na Kopečku 356

☎ 731 598 830

✉ [pujcovna.let@uo.hk.caritas.cz](mailto:pujcovna.let@uo.hk.caritas.cz)

Ústí nad Orlicí  
17. listopadu 69,

☎ 731 402 314

✉ [pujcovna.uo@uo.hk.caritas.cz](mailto:pujcovna.uo@uo.hk.caritas.cz)

Lanškroun

Havlíčková 1129

☎ 733 611 556

✉ [pujcovna.lan@uo.hk.caritas.cz](mailto:pujcovna.lan@uo.hk.caritas.cz)



*„Člověk je doma tam, kde si pověsí klobouk.“*

Jan Werich



## 3.6 Občanská poradna

### Posláním je

- Usilovat o to, aby občané (zejména osoby v nepříznivé sociální situaci) netrpěli neznalostí svých práv a povinností, neznalostí dostupných služeb nebo neschopností účinně vyjádřit své potřeby, či hájit své oprávněné zájmy.
- Být nezávislým místem bezplatné, důvěrné a nestranné pomoci, provázet občany při jejich obtížích, přijímat každého občana s každým dotazem. Zároveň podporovat občany při zvládání problému vlastními silami.
- Podílet se na činnosti Asociace občanských poraden a společně s ní upozorňovat příslušné orgány státní správy a samosprávy na nedostatky legislativy a na neřešené problémy občanů. Tím se snažit ovlivnit vývoj politiky a sociálních služeb ve prospěch občanů a předcházet, zmírňovat nebo odstraňovat jejich těžkosti.

### Cíl:

1. Informovaný uživatel, který se orientuje ve své životní situaci a zná možnosti jejího řešení.
2. Uživatel, který zná svá práva a povinnosti a je schopen podle toho jednat.
3. Veřejná správa a samospráva orientovaná na prospěch a blaho občanů.

### Cílová skupina:

⇒ občan s jakýmkoliv dotazem.

### OP nabízí poradenství v těchto oblastech:

⇒ sociální služby, sociální dávky, důchodové pojištění, nemocenské pojištění, bydlení, sousedské a pracovní vztahy, zaměstnanost, rodina a mezilidské vztahy, majetkoprávní vztahy, ochrana spotřebitele, dluhová problematika

### Pracovní tým

⇒ odborně vyškolení sociální pracovníci

### Města, ve kterých je poskytována služba:

Ústí nad Orlicí, Česká Třebová, Lanškroun, Letohrad, Králíky, Vysoké Mýto

### Rok 2020 v OP:

V roce 2020 navštívilo občanskou poradnu 467 žen a 333 mužů.

Na poradnu se 232 klientů obrátilo telefonicky, 623 osobně, 84 e-mailem, 27 prostřednictvím i-poradny.

Poradna měla 430,89 hodin přímé práce s klienty.

Na poradnu se obrátilo:

- 1 oběť domácího násilí
- 7 osob bez přístřeší
- 59 osob se zdravotním postižením
- 625 osob v krizi
- 122 rodin s dítětem
- 115 seniorů
- 38 klientů z etnických menšin

V roce 2020 jsme podali 78 návrhů na povolení oddlužení, z toho 23 klientů má povolené oddlužení a stanovený splátkový kalendář. Povolený úpadek má 54 klientů, kteří zároveň čekají na schůzku u insolvenčního správce.

Počet klientů je nižší oproti minulému roku. Důvodem jsou omezení, která jsme byli nuceni nastavit kvůli pandemii. Lidé naše služby využívají především osobně, ale právě osobní konzultace byly omezeny a byly upřednostňovány konzultace telefonické a mailové.

Občanská poradna Ústí nad Orlicí spolupracuje s:

- dalšími Občanskými poradnami v kraji (Polička, Chrudim, Pardubice),
- dalšími středisky Oblastní charity
- s organizacemi: Péče o duševní zdraví, Amalthea, Linka důvěry, Chráněná dílna CEDR
- s rodinnými a mateřskými centry, azylovými domy, s Centrem sociální péče Ústí nad Orlicí
- s redakcemi městských zpravodajů v regionu
- s městskými knihovnami - pořádáme besedy a přednášky
- s městskými úřady, OSSZ, úřady práce, soudy, informačními centry

### Statistika:

	<b>2017</b>	<b>2018</b>	<b>2019</b>	<b>2020</b>
<b>klientů</b>	773	760	860	653
z toho: Ústí n.Orl.	445	415	463	375
Č. Třebová	80	67	90	68
Vysoké Mýto	61	77	67	55
Králíky	60	58	71	30
Lanškroun	69	78	82	73
Letohrad	58	67	87	52
<b>konzultací</b>	1.167	1.216	1.440	967
<b>dotazů</b>	1.659	1.624	1.896	1.375

Kontakty:

**OP Ústí nad Orlicí**

17. listopadu 69, 562 01 Ústí nad Orlicí

**OP Česká Třebová**

Hýblova 63, 560 02 Česká Třebová

**OP Králíky**

Moravská 647, 561 69 Králíky

**OP Vysoké Mýto**

Plk. B. Kohouta 914, 566 01 Vysoké Mýto

**OP Letohrad**

Družstevní 815, 561 51 Letohrad

**OP Lanškroun**

Havlíčková 1129, 563 01 Lanškroun

**☎ 734 281 415** (denně v provozní době)  
465 520 520 (Ústí nad Orlicí, záznamník) - *po zanechání vzkazu na záznamníku voláme zpět*

**✉ [poradna@uo.hk.caritas.cz](mailto:poradna@uo.hk.caritas.cz),**  
**🌐 [www.uo.charita.cz](http://www.uo.charita.cz), [www.obcanskeporadny.cz](http://www.obcanskeporadny.cz)**



*„Věřitelé mají lepší paměť než dlužníci.“*

Benjamin Franklin americký autor, politik a vynálezce,



### 3.7 Dům pokojného stáří sv. Kryštofa

#### Poslání:

Poskytovat v 18 nájemních bytech bydlení pro seniory se sníženou soběstačností a další návazné služby.

#### Cíl:

1. Poskytovat možnost klidného a důstojného prožití sklonku života.
2. Pomáhat prodloužit soběstačnost obyvatel, podporovat a rozvíjet jejich fyzickou, sociální, duševní a duchovní aktivitu.



#### Rok 2020 v DPS:

- ve druhé polovině roku 2020 byl zajištěn nákup bezdrátových protipožárních čidel do domácností obyvatel DPS sv. Kryštofa a klientů CHPS UO. Několik z nich již bylo instalováno a probíhá u nich testovací provoz z důvodu zjišťování nejvhodnějšího napojení pro efektivní přivolání pomoci. Zbývající nákup a instalace by měla být provedena v roce 2021.
- do společenské místnosti DPS sv. Kryštofa bylo zakoupeno širokouhlé plátno pro promítání. Byla také provedena výměna WIFI pro zlepšení kvality datových přenosů.
- klienti DPS sv. Kryštofa si uspořádali různé zajímavé přednášky, promítali si dokumenty a sešli se ke společné zábavě, pokud to povolovala vládní nařízení vydaná v souvislosti s koronavirovou pandemií

#### Kontakt:

Ústí nad Orlicí-Kerhartice  
Dům pokojného stáří sv. Kryštofa  
Sokolská 68

☎ 730 804 220

✉ [dps@uo.hk.caritas.cz](mailto:dps@uo.hk.caritas.cz)



„Nejstrašnější bída je samota a pocit, že mě nikdo nepotřebuje.“

*Matka Tereza*

### 3.8 Rodinné centrum Mozaika (RC)

#### Posláním je

- vytvářet pro rodiny s dětmi místo pro společné setkávání, sdílení a rozvoj
- být svými aktivitami otevřené pro celou rodinu – rodiče, prarodiče, děti

#### Cílová skupina:

- rodina (dětí, rodiče, prarodiče, atd.)

#### Cíl:

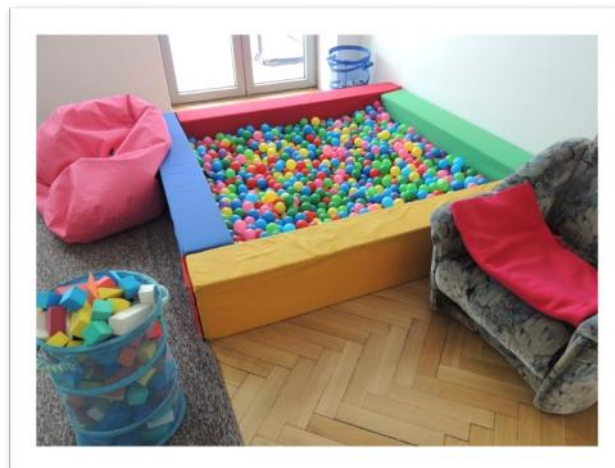
- posílení základní přirozené funkce rodiny

#### Pracovní tým

- koordinátor projektu, psycholožka, externí pracovníci

#### Území, na kterém je služba poskytována:

- Letohrad



#### Rok 2020 v RC:

V lednu nastoupila nová koordinátorka Hana Janišová – stávající Petra Jarošová odešla na MD. I do činnosti Rodinného centra Mozaika zasáhla v roce 2020 pandemie koronaviru. Poprvé v polovině března, kdy se prostory RC pro veřejnost uzavřely 15.3. Prostory RC byly nabídnuty městu Letohrad pro hlídání dětí rodičů pracujících ve zdravotnictví a záchranných složkách. Nabídka nakonec využita nebyla. Do té doby jsme stihli v pravidelném programu tradiční Zpívánky s tanečky, několik setkání svépomocných skupin Náplavek a Setkávání, cvičení s dětmi, setkání rodičovské svépomocné skupiny, relaxační cvičení, jógu a cvičení pro ženy po porodu a pro těhotné. Velmi úspěšný byl dětský karneval a jarní burza dětského oblečení, hraček a sportovních potřeb. Plně využita byla i tvořivá dílna pro předškoláky. Centrum zůstalo uzavřeno do 1.6. V září se pravidelné aktivity RC opět rozběhly. Rozšířili jsme také nabídku dětských kroužků pro děti od 5 do 12 let. V pravidelných dopoledních aktivitách bylo navíc plánováno cvičení maminek s batolaty. RC bylo znovu uzavřeno 5.10. při vyhlášení druhého nouzového stavu a bylo uzavřeno až do konce roku.

### Pravidelné programy r. 2020

Psychologická poradna PRO; svépomocná skupina Mozaikové dopoledne, Setkávání a Náplavky; zábavný program Rodinné inspirace; cvičení s kojenci, pro těhotné, na diastázu a pánevní dno.

Pravidelné programy navštívilo celkem: 85 rodin

### Jednorázové akce r. 2020

#### Přednášky:

(Skoro)bezodpadová domácnost, U zubaře od A do Z, Rodinné konstelace, aneb jak nás ovlivní pořadí narození v rodině.

#### Ostatní jednorázové aktivity

Karneval, Jarní burza dětského oblečení a potřeb, Podzimní burza dětského oblečení a potřeb, Rodinné vánoční focení, Pochod světýlek.

Jednorázových aktivit se zúčastnilo 29 rodin.

Celkem RC navštívilo 104 rodin.

### Statistika (počet rodin):

	2017	2018	2019	2020
Pravidelný i nepravidelný program	195	164	195	104



#### Kontakt:

Letohrad

Centrum Pod střechou

Taušlova 714

☎ 731 402 336, 731 420 344

✉ [podstrechou@uo.hk.caritas.cz](mailto:podstrechou@uo.hk.caritas.cz)

FB: Rodinné centrum Mozaika Letohrad

„Dokud má člověk domov a tátu s mámou, zůstává pořád trochu dítětem, neopouští ho vědomí hlubiny bezpečnosti, kterou u nich najde.“

— Jirřina Trojanová, česká novinářka, prozaička

### 3.9 Nízkoprahové zařízení pro děti a mládež Street (NZDM)

#### Posláním je

- nabízet a poskytovat podporu, zázemí a pomoc dětem a mládeži v obtížné životní situaci
- pomáhat dětem a mládeži z nepodnětného rodinného prostředí nebo s rizikovým chováním, kteří nemají možnost trávit smysluplně svůj volný čas. (Děti a mládež ze sociálně vyloučeného prostředí, z neúplných rodin, kterým se rodiče nevěnují, děti, kterým dělá problém škola a nemají, s kým se na učivo podívat atd.)

#### Cíl:

- Navazovat a udržovat kontakt s naší cílovou skupinou.
- Vytvářet podmínky pro změnu jejich stávající obtížné životní situace, které budou vycházet z jejich vlastních potřeb.
- Podporovat je v začlenění do skupiny jejich vrstevníků a rozvíjet jejich sociální dovednosti.
- Zvyšovat a zkvalitňovat povědomí široké veřejnosti o službě.

#### Cílová skupina:

- Děti a mládež ve věku 6-20 let, které jsou nebo mohou být ohroženy obtížnou životní situací, např.:
  - ⇒ konfliktem se – školou, rodinou, kamarády, partnerem/kou a zákonem
  - ⇒ zažitými negativními zkušenostmi
  - ⇒ pasivním trávením volného času

#### Pracovní tým

- sociální pracovník, pracovník v sociálních službách

#### Území, na kterém je služba poskytována:

Letohrad a okolí

#### Rok 2020 v NZDM:

Od listopadu je novou vedoucí Beáta Bartalošová, stávající Anna Halbrštátová odešla na MD. Nejvíce chod služby ovlivnila celosvětová koronavirová pandemie, která s sebou přinesla i krizové vládní opatření v podobě uzavření služby od 16. 3. do 11. 5. Od září, kdy se projevila druhá vlna této pandemie, byla znovu nařízena různá opatření, např. povinnost nošení roušek a omezení počtu shromažďujících se osob, nedošlo však už k celkovému uzavření služby.

Od května až do konce prázdnin byla upravena otevírací doba klubu od 10 do 16.30., někteří klienti toho využili a chodili do klubu především za kamarády, školy byly uzavřené a tak se projevila potřeba sociálních vazeb, někteří zase využili možnosti udělat si úkoly, doučit se nepochopené školní učivo. I během října a listopadu, kdy se opět školy uzavřely, stoupl počet klientů, kteří potřebovali pomoc s učivem.

Měli jsme trochu obavy, jak klienti budou reagovat na tolik personálních změn během jednoho roku – došlo k postupné obměně celého personálu, ale ukázalo se, že tuto změnu přijali a neovlivnilo to chod nebo návštěvnost služby.

Tento rok se nám podařilo uspořádat Týden nízkoprahů. V rámci této akce byla nabídnuta místním školám exkurze do našeho zařízení. Ze strany škol nám však došla zpětná vazba, že se tento rok plánují věnovat spíše vzdělávání, protože vzhledem k vládním nařízením byly školy v první vlně uzavřeny.

Než došlo k uzavření služby, zvládli jsme uspořádat nocovačku pro mladší klienty.

Podařilo se nám spolupracovat s Martinem Katzerem na vytvoření návrhu na vyzdobení Streetu, nedošlo však k realizaci z důvodu časového vytížení M. Katzera, ale pracovnice A. Halbrštátová a M. Stránská zvládly vyzdobit prostory Streetu vlastními silami.

#### Statistika:

	2017	2018	2019	2020
Počet klientů	67	59	71	66

#### Kontakt:

Centrum Pod střechou, Taušlova 714, Letohrad

☎ 731 402 336, 731 420 344

✉ [podstrechou@uo.hk.caritas.cz](mailto:podstrechou@uo.hk.caritas.cz)

FB: NZDM Street - Letohrad

### 3.10 Volnočasové aktivity

#### Posláním je

⇒ nabízet široké veřejnosti smysluplné trávení volného času, rozvíjet nejrůznější stránky osobnosti člověka.

#### Pracovní tým

⇒ koordinátor, externisté, dobrovolníci

V 1. pololetí 2020 byly Volnočasové aktivity otevřeny jen do 15.3. V září byl znovu zahájen provoz, ale při vyhlášení druhého nouzového stavu 5.10. byly Volnočasové aktivity opět uzavřeny.

#### V roce 2020

##### VOLNOČASOVÉ AKTIVITY CENTRA POD STŘECHOU 2020

Dokončená rekonstrukce nám otevřela nové možnosti. Odstěhováním NZDM vznikla v centru tělocvična, kterou jsme co nejefektivněji využili.

##### TVOŘIVÁ HERNA PRO MŠ

O tento kroužek je velký zájem. V roce 2020 byla takřka naplněna kapacita dvou skupin 22 dětmi.

##### JÓGA PRO DOSPĚLÉ

Tento kroužek probíhá dvakrát týdně. V roce 2020 ho využilo 16 žen.

##### CVIČENÍ PRO TĚHOTNÉ

V roce 2020 jej navštěvovalo 10 žen.

### CVIČENÍ DIASTÁZY A PÁNEVNÍHO DNA

Cvičení v 10 lekcích navštěvovalo 8 žen.

### FITMAMI (ženy s kojenci)

Cvičení navštěvovalo pravidelně 10 maminek s dětmi.

### RELAXAČNÍ CVIČENÍ PRO ZDRAVÍ

O tento druh cvičení je velký zájem. V druhém pololetí do něj chodilo 13 cvičenců.

Celkově volnočasové aktivity navštívilo 22 dětí a 57 dospělých.

### PŘÍMĚSTSKÉ TÁBORY

Letošní léto patřilo již tradičně pořádání příměstských táborů. Z důvodu rekonstrukce prostor Centra Pod střechou, kde Rodinné centrum Mozaika sídlí, proběhly všechny čtyři turnusy v pronajatém areálu Ostrov Orlice, který patří místním dobrovolným hasičům. Velikou výhodou zde byly velké travnaté plochy na pohybové hry a bazén. Celkem se uskutečnily čtyři týdny táborů.



DUHA	27 dětí
PROFESIONÁLOVÉ	20 dětí
Z POHÁDKY DO POHÁDKY	20 dětí
ČTYŘI ŽIVLY	30 dětí

### Statistika (počet klientů):

	2017	2018	2019	2020
Volnočas. aktivity	52	43	68	79
Příměstský tábor	55	78	74	68

#### Kontakt:

Centrum Pod střechou

Taušlova 714, Letohrad

☎ 731 402 336, 731 420 344

✉ [podstrechou@uo.hk.caritas.cz](mailto:podstrechou@uo.hk.caritas.cz)

### 3.11 Rodinné centrum Kopretina

#### Posláním je

- vytvářet pro rodiny s dětmi místo pro společné setkávání, sdílení a rozvoj.

#### Cílová skupina:

- maminky s dětmi od kojeneckého věku po předškolní věk – setkávání maminek
- děti školního věku – zájmové kroužky

#### Pracovní tým

- koordinátor projektu, externí pracovníci a dobrovolníci

#### Území, na kterém je služba poskytována:

Sloupnice

#### Rok 2020 v RC:

Rok 2020 začal v RC Kopretina stejně jako v letech předchozích. Ve spolupráci s ČČK Sloupnice jsme pomohli s organizací Tříkrálové sbírky a v návaznosti na to jsme uspořádali pro koledníky a vedoucí skupinek "Tříkrálové posezení".

V únoru jsme stihli pro děti připravit dětský karneval. Ten se konal v restauraci U Labutě ve Sloupnici. Účast byla hojná a dle spokojených úsměvů dětí i jejich rodičů se karneval vydařil. Děti dostaly malé dárečky, mohly si zakoupit i občerstvení, byly pro ně připraveny soutěže i taneční rej v maskách.

Kromě těchto jednorázových akcí dále probíhaly v centru akce pravidelné – dopolední setkávání maminek s dětmi (středa) a kroužky Šikovné ručičky a Kroužek tanečních a pohybových her.

V březnu se stejně jako v celé republice i u nás situace změnila, od 13. 3. byly pozastaveny veškeré činnosti v Kopretině. O týden později bylo zahájeno v prostorách RC Kopretina hlídání dětí zaměstnanců Domova pro seniory Sloupnice. Domov pro seniory zajistil hygienické a dezinfekční prostředky, obec Sloupnice zajistila personální zajištění – o děti se starali studenti střední pedagogické školy a s výukou a úkoly pomáhaly dvě učitelky. Maminky RC pomáhaly s šitím látkových roušek pro Domov pro seniory Sloupnice.

Koncem května jsme obnovili činnost kroužku Šikovné ručičky. Ve zrychleném tempu jsme stihli "odučit" všechny lekce. A poslední týden v červnu jsme se s dětmi i maminkami rozloučili na společném opékání párků na dvorku RC. V srpnu jsme si s maminkami, tatínky, babičkami a s dětmi uspořádali malý výlet do SkiPi parku Letohrad. Byla to akce krátká, pro nás nová, ale setkala se s úspěchem. Dětem i jejich rodičům se výlet líbil. Maminky malých dětí ocenily brzký návrat (ve 13.00) do Sloupnice, díky kterému ještě stihly dát děti k odpolednímu spánku. Jiné maminky zase využily brzkého návratu k tomu, že ve Sloupnici přisedly do svých aut a pokračovaly na koupaliště do Litomyšle.

V září jsme pokračovali v pravidelném programu a činnostech Kopretiny. Probíhala dopolední setkávání maminek s dětmi. Bohužel jsme kvůli epidemiologické situaci nestihli v říjnu zahájit zájmové kroužky pro děti a nekonaly se ani jednorázové akce pro děti a dospělé. Od 5. 10. bylo RC Kopretina uzavřeno a činnost byla přerušena.



Letošní rok byl jiný než roky předchozí. Byl náročný pro nás pro všechny. Činnost RC byla převážnou část roku omezena. Věříme, že rok následující bude klidnější a že RC tady bude dál pro děti a maminky ze Sloupnice a okolí.

Pravidelný program navštívilo celkem 71 klientů.  
Jednorázové akce navštívilo 179 účastníků.

**Kontakt:**

Horní Sloupnice 270

☎ 731 604 601

### **3.12 Sociálně terapeutické dílny Miriam Králíky (STD)**

#### **Poslání**

- Umožnit klientům aktivně trávit část pracovního dne.
- Poskytnout pomoc při získávání nebo obnovování základních pracovních návyků, případně zvýšit jejich předpoklady pro pracovní uplatnění na chráněném i otevřeném trhu práce.
- Rozvíjet zejména manuální zručnost, přitom maximálně využít a respektovat schopnosti uživatelů.
- U klientů, kde vzhledem k celkové úrovni schopností nebude reálný další postup na chráněný nebo podporovaný trh práce, je hlavním cílem vytvořit alternativu zaměstnání.

#### **Cílová skupina**

- Dospělí lidé ve věku od 18 do 64 let:
  - ⇒ s lehkým až středně těžkým mentálním, tělesným nebo kombinovaným postižením
  - ⇒ kteří absolvovali některou ze škol, úroveň jejich dovedností, schopností a pracovních návyků jim však v současné době znemožňuje uplatnění v zaměstnání
  - ⇒ žijících na území Králicka

#### **Cíl**

Pomoci klientům:

- Získat zkušenosti s pracovní činností, vytvořit si základní pracovní návyky a pracovní režim, spolupracovat v kolektivu.
- Posílit vlastní samostatnost v těchto oblastech: sebeobsluha a starost o domácnost, orientace v okolí, každodenní rozhodování, vyjadřování vlastních názorů a pocitů, odpovědnost za sebe sama, smysluplné trávení volného času apod.
- Získat praktické dovednosti a potřebné sociální návyky.
- Rozšířit si vlastní znalosti nezbytné pro praktický život a orientovat se v nových informačních technologiích.
- Udržovat pravidelný kontakt s okolní společností, navazovat sociální vztahy.
- Naplňovat jejich individuální potřeby.

#### **Pracovní tým**

sociální pracovnice, pracovníci v sociálních službách

#### **Území, na kterém je služba poskytována**

Králicko



## Rok 2020 v STD

- rok 2020 byl ve službě jiný, poznamenaný dopady pandemie a vládních opatření. V období 18. 3. – 24. 5. musely být STD z nařízení vlády uzavřeny. S klienty jsme komunikovali pouze telefonicky. Provoz v ostatním období byl zajištěn s dodržováním zvýšených hygienických opatření (roušky, rozestupy, dezinfekce rukou a povrchů). Vytvořili jsme manuál krizového epidemiologického plánu s vytyčením tří stupňů opatření – dle vyhlášených opatření vlády ČR.
- služba se v letošním roce také potýkala s častou pracovní neschopností pracovníků přímé péče
- v lednu proběhl kurz „*Muzikoterapie v práci s klienty s mentálním postižením a poruchami autistického spektra*“ pod vedením Mariny Stejskalové. Teoreticky a následně prakticky byly získány důležité poznatky o práci s hudbou a o dalších terapiích (arteterapie apod.). Velmi důležitým tématem zde byla autentičnost pracovníků při těchto činnostech.
- v červenci proběhla stáž v AC dílnách v Poličce. S vedoucí dílen Jaroslavou Trmačovou byl probrán chod dílen během nouzového stavu, s jakými riziky se můžeme setkat a jak nastavit bezpečný chod dílen.
- v říjnu se vedoucí STD M. Kopecká zúčastnila online kurzu „*Osobní hranice pracovníka a jak s nimi pracovat ve prospěch všech*“. Zde bylo pro ni nejpřínosnější, jak se v situacích, kdy pracovník sám nedrží pevně hranice, chovat a co se s tím dá dělat.
- na podzim proběhl online kurz „*Základy práce s člověkem s mentálním postižením*“ o pravidlech komunikace s lidmi s postižením, způsoby motivace a možnosti komunikace, včetně alternativní a augmentativní. Na to navázal opět online kurz „*Komunikace s klienty, kteří nekomunikují běžným způsobem*“ se zaměřením na konkrétní problémy v komunikaci s klienty.
- pořídila se další skříňka do kuchyňky – aby vznikl prostor pro ukládání nádobí a také pro umístění mikrovlnné trouby
- investovali jsme do nákupu materiálu, jako je dřevo, překližka, mýdlová hmota, výtvarné potřeby, látky, vatelín, barvy, apod.
- vedoucí/sociální pracovnice obdržela nový notebook, pracovnice v přímé péči nový tablet, sluchátka pro online školení, zakoupila se nová tiskárna a vylepšilo se internetové připojení
- zakoupili jsme olejová topení a ventilátor, neboť jsme se na jaře a na podzim potýkali s tím, že v STD bylo zima a centrálně se zatím, nebo už vůbec, nevytápělo. Budeme vytápět i prostory, ve kterých není ústřední topení a kde se drží vlhkost (např. úklidová místnost).

- na terapie s klienty jsme pořídili: plátna a barvy na arteterapii, nové zpěvníky, náladové karty na vyjádření nálad a tedy i aktuálních potřeb klientů, antistresové omalovánky, apod. Nakoupili jsme odbornou literaturu týkající se terapií či problematiky lidí s postižením.
- dřevařskou dílnu jsme dovybavili novou akuvrtačkou (stará dosloužila) a nechali provést revizi elektrických spotřebičů. Výtvarná dílna obdržela nový vyřezávací stroj Big shot a malý vyřezávací strojek, nový šicí stroj, nové řezací hlavy k řezačkám, garnyže a záclony.

Během roku 2020 jsme spolupracovali především s:

Městský úřad Králíky, Obecní úřad Červená Voda, Sdružení Neratov - Chráněné pracoviště v Králíkách, AC dílny Polička, Farnost Králíky - P. Pavel Plíšek, Farnost Jablonné nad Orlicí - p. Pavel Pokorný, Péče o duševní zdraví - pí. Šemberová, Klub na Střelnici Králíky - p. Strnad, Městské muzeum Králíky, p. Mahel, Tvořivá dílna Lipka - p. Brúnová, Základní škola Králíky - p. Vavrušová

#### Statistika:

	2018	2019	2020
Počet klientů	11	9	10

#### Kontakt:

Sociálně terapeutické dílny Miriam  
Příční 352, Králíky

☎ 734 780 387

✉ [dilny@uo.hk.caritas.cz](mailto:dilny@uo.hk.caritas.cz)



„Nemocné tělo potřebuje lékaře, nemocná duše přítele.“

Menandros řecký dramatik -342 - -291 př. n. l.

## Centrum sociálních služeb Lanškroun

### 3.13 Šance pro rodinu – Sociálně aktivizační služby pro rodiny s dětmi (SAS)

#### Posláním

je podpora rodin s nezaopatřenými dětmi, které se ocitly v nepříznivé sociální situaci a ve kterých je narušen nebo ohrožen vývoj dítěte. Služba je určena pro rodiny, které potřebují podporu při obnově svých základních funkcí.

#### Cílová skupina:

- Rodiny s dětmi do ukončení jejich středoškolského studia, které potřebují podporu při obnově svých základních funkcí.
- Rodiče, jejichž děti jsou umístěny v náhradní péči a chtějí vytvořit podmínky pro návrat dětí zpět do své péče.
- Těhotné ženy, které jsou ohroženy sociálním vyloučením.

#### Cíl:

1. Samostatně fungující rodina.
2. Podporovat rozvoj schopností a dovedností klientů.
3. Podporovat rodinu, aby se stávající situace zlepšila.
4. Podpořit rodinu při hledání dalších zdrojů pomoci.
5. Předejít, zmírnit nebo zcela odstranit příčiny ohrožení dítěte v rodině a poskytnout rodičům a dítěti pomoc a podporu pro zachování rodiny jako celku.
6. Podporovat rodinu tak, aby byla sama schopna zabezpečit vhodné prostředí pro zdravý vývoj všech členů rodiny.
7. Podporovat rodinu tak, aby byla schopna zajistit pravidelnou školní i předškolní docházku a vhodné podmínky pro přiměřené vzdělávání dětí.
8. Podporovat rodinu tak, aby byla schopna účelně hospodařit s finančními prostředky a zajistit chod domácnosti.

#### Pracovní tým

sociální pracovníci

#### Území, na kterém je služba poskytována

Orlickoústecko – přímo v domácím prostředí rodin

## Rok 2020 v SAS:


- od 1.1.2020 do 31.12.2021 je služba financovaná z projektu „Rozvoj sociálních služeb v Pardubickém kraji III“
- od 16. 3. byla služba z důvodu pandemie koronaviru uzavřena, s klienty jsme byli pouze v telefonickém či e-mailovém spojení. Od 11. 5. služba fungovala v běžném režimu (práce s ochrannými pomůckami, častá desinfekce prostor, aut,...). Při podzimní druhé vlně pandemie jsme byli nuceni rozdělit službu na dva týmy, které se vzájemně nepotkávaly. K tomuto kroku jsme přešli hlavně z důvodu, abychom v případě nákazy neohrozili fungování služby. Tato situace stále trvá. Stále také pracujeme s ochrannými pomůckami. V případě nemoci či karantény v rodinách probíhá naše práce především přes telefonní rozhovory.
- v červenci byla odeslána první monitorovací zpráva k projektu „Rozvoj SAS v Pardubickém kraji“
- ve službě proběhla praxe dvou studentek. Praxe studentky při první vlně pandemie musela být předčasně ukončena. Praxe druhé studentky stále probíhá.
- na konci roku byly pro pracovníky pořízeny nové mobilní telefony, které pomohou usnadnit práci v terénu, kdy je často potřeba dostat se rychle k informacím. I tuto skutečnost považujeme za zkvalitnění a zefektivnění naší služby.
- ke konci roku 2020 proběhly osobní schůzky s vedoucími pracovníky sociálních odborů v Lanškrouně a v Žamberku
- během roku 2020 jsme zaznamenali 13 poděkování či pochval, a to nejenom od klientů, ale například i od spolupracujících subjektů
- v rámci služby Sociálně aktivizační služby pro rodiny s dětmi spolupracujeme s OSPOD (Lanškroun, Ústí nad Orlicí, Česká Třebová, Králíky, Žamberk). Dále spolupracujeme s Úřady práce, s různými organizacemi, např. SVP Mimoza, SPC Kamínek, Péče o duševní zdraví či organizací Cesta pro rodinu, dále s místními psychology či psychiatry. V neposlední řadě také se školami, do kterých docházejí děti rodičů, se kterými spolupracujeme.
- často také klientům doporučujeme využití služby Občanské poradny, kam je v případě zájmu či potřeby i doprovázíme

### Statistika (počet rodin):

	2017	2018	2019	2020
Uživatelů služby	29	29	43	31

#### Kontakt:

Centrum sociálních služeb  
Havlíčková 1129, Lanškroun

 734 281 416

 [css@uo.hk.caritas.cz](mailto:css@uo.hk.caritas.cz)

## 3.14 Šance pro rodinu - Sociální rehabilitace (SR)

### Posláním

⇒ je pomoc rodinám a jednotlivcům, kteří se ocitli v nepříznivé životní situaci. Poskytovat jim podporu tak, aby mohli žít samostatný život.

### Cíl:

- ⇒ Pomoc klientům hledat řešení jejich stávající situace.
- ⇒ Pomoc klientům k dosažení samostatnosti, soběstačnosti a nezávislosti a to zejména rozvojem znalostí a dovedností, posilováním správných návyků, nácvikem činností potřebných k samostatnému bydlení, sociálnímu začlenění a zvládnutí podmínek běžného života.

### Cílová skupina:

- ⇒ lidé od 18 do 64 let, kteří jsou:
- ⇒ osobou v krizi
- ⇒ rodinou s dětmi/dítětem (úplné i neúplné)
- ⇒ osobou do 26 let věku opouštějící školská zařízení pro výkon ústavní nebo ochranné výchovy (rovněž osoby z náhradní rodinné péče)
- ⇒ osobou s lehkým mentálním postižením

### Pracovní tým

⇒ sociální pracovníci

### Území, na kterém službu poskytujeme:

⇒ Orlickoústecko – přímo v domácnostech klientů

Oblastní charita Ústí nad Orlicí má k dispozici v Centru sociálních služeb v Lanškrouně také 6 nájemních bytů, kde tuto službu poskytujeme. Do bytů SR dochází pravidelně sociální pracovník, schůzky probíhají zpravidla 1x – 2x týdně. V případě potřeby klienty doprovázíme do různých institucí. Jedná se o „startovací“ byty, které tvoří pomyslný stupeň mezi bydlením v azylovém domě a nájemním bytem.

### **Rok 2020 v SR:**

Rok 2020 ovlivnila pandemie nemoci COVID-19 a vládní opatření. Služba Sociální rehabilitace byla v období od 16. 3. do 11. 5. uzavřena. Během této doby probíhal s klienty pravidelný telefonický kontakt, práce v terénu i v ambulanci s klienty však nebyla možná. Byly zrušeny naplánované ambulantní akce – práce na zahrádce, společné vaření a tvoření, vánoční pečení cukroví. Na konci října došlo z důvodu zhoršující se pandemie nemoci COVID-19 k rozdělení týmu na dvě skupiny, které se vzájemně nesetkávají a střídají se v kanceláři. Druhá skupina vždy pracuje z domova.

Cíle naší služby se zaměřovaly převážně na řešení dluhů (často ve spolupráci s Občanskou poradnou), hledání stálého bydlení a zaměstnání, vyřizování úředních záležitostí a adekvátní péče o děti.

V průběhu roku jsme měli převážně naplněnou kapacitu službu, hned po jejím případném uvolnění se jí podařilo brzy zcela naplnit. Aktivně jsme spolupracovali především s Odborem sociálních věcí a zdravotnictví Městského úřadu Lanškroun – s OSPOD Lanškroun a s místními sociálními kurátory pro dospělé. S několika klienty a rodinami byla spolupráce navázána právě přes výše zmíněný odbor. Aktivní spolupráci udržujeme také s Odborem investic a majetku Městského úřadu Lanškroun – především kvůli mimořádným žádostem o přidělení městského bytu, které s klienty často podáváme.

V roce 2020 proběhly dvě supervize týmu s externí psycholožkou Mgr. Darinou Fialovou a probíhala pravidelná intervizní setkání s psycholožkou Mgr. Simonou Hybšovou. Tato setkávání nám pomáhají zvyšovat kvalitu služby a napomáhají k osobnímu růstu pracovníků. Pracovníci si také v průběhu roku doplňovali znalosti na kurzech a školeních.

Na konci roku byly pro pracovníky pořízeny chytré mobilní telefony, které pomohou usnadnit práci v terénu, kdy je často potřeba dostat se rychle k informacím. Klienti často ve svých domácnostech nemají přístup k internetu.

V pravidelném kontaktu jsme také s Městskou policií Lanškroun. Dále spolupracujeme s místní psychiatrickou, s Kontaktním pracovištěm Úřadu práce ČR v Lanškrouně a s Občanskou poradnou. Klienty doprovázíme do různých institucí (OSSZ, psychologové,...).

Během roku 2020 evidujeme 6 pochval a poděkování.

### Statistika: (klientů SR)

2017	2018	2019	2020
12	17	16	16

#### Kontakt:

Centrum sociálních služeb  
Havlíčková 1129, Lanškroun

☎ 734 281 416

✉ [css@uo.hk.caritas.cz](mailto:css@uo.hk.caritas.cz)

## 3.15 Nízkoprahové denní centrum pro lidi bez přístřeší (NDC)

### Poslání

Nízkoprahové denní centrum Lanškroun je určeno lidem v nepříznivé sociální situaci, kteří potřebují pomoc při zajištění základních potřeb.

### Cílová skupina

Osoby bez přístřeší, osoby v krizi a osoby, které vedou rizikový způsob života nebo jsou tímto způsobem života ohroženy.

### Cíl:

- ⇒ Snížit akutní zdravotní, hygienická a bezpečnostní rizika osob žijících na okraji společnosti.
- ⇒ Umožnit lidem přicházejícím do NDC najít se a napít se.
- ⇒ Poskytnutí sociálního poradenství s cílem vyřešit či zmírnit komplikovanou osobní situaci uživatele.
- ⇒ Zmírnit negativní psychosociální dopady související se ztrátou bydlení a zaměstnání.
- ⇒ Pomoci klientům v orientaci v právní a sociální oblasti související se ztrátou bydlení a zaměstnání.
- ⇒ Zvýšit sebedůvěru klientů - podpora a posilování psychické soběstačnosti při řešení krizové situace.
- ⇒ Zvýšit povědomí veřejnosti o problematice bezdomovectví.
- ⇒ Hledat individuální vhodné řešení životní situace klientů.
- ⇒ Znovuzačlenění uživatele do společnosti.
- ⇒ Motivovat klienty k aktivnímu řešení vlastní situace a k převzetí odpovědnosti za svůj život.

### Pracovní tým

- ⇒ sociální pracovníce a pracovníce v sociálních službách

### Území, na kterém je služba poskytována:

- ⇒ zařízení v Lanškrouně je otevřeno všem lidem bez domova.

**Rok 2020 v NDC:**

Rok 2020 ovlivnila pandemie nemoci COVID-19. V měsíci březnu byla služba ve dnech 16. 3., 17. 3. a 19. 3. uzavřena z důvodu nedostatku ochranných pomůcek pro pracovníky. Od března do konce června se služba potýkala s personálním nedostatkem – klíčová pracovníce přímé péče byla dlouhodobě na OČR. Vše v souvislosti s pandemií nemoci COVID-19. Provoz se však podařilo udržet beze změn. I přes personální nedostatky byla služba klientům poskytována standartním způsobem a v souladu s právě platnými vládními opatřeními.

Od 1. 12. 2019 do 31. 3. 2020 byla provozní doba prodloužena po domluvě s městem Lanškroun – každý všední den kromě středy od 8:00 do 16:30 hodin. Od 1. 12. 2020 do 31. 3. 2021 je provozní doba opět prodloužena.

V průběhu roku proběhly dvě supervize týmu s externí psycholožkou PhDr. Ivou Košťálovou a dvě intervizní setkání s psycholožkou Mgr. Simonou Hybšovou. Tato setkávání výrazně přispívají k rozvoji služby a k osobnímu růstu pracovníků. Pracovníci si také v průběhu roku doplňovali znalosti na kurzech a školeních.

V prosinci 2020 měla proběhnout popáté akce s názvem „Předvánoční setkání lidí bez přístřeší“. Akce se kvůli vládním opatřením v souvislosti s koronavirovou pandemií nemohla konat, tak jako obvykle. Proběhla pouze v rámci služby NDC – bez kulturního představení a živé hudby. Společně s DDM Damián a RC Dětský svět jsme pro klienty připravili guláš, cukroví a vánoční balíčky. Obchodní družstvo Konzum poskytlo poukázky na nákup surovin pro přípravu guláše. Guláš si klienti mohli zkonzumovat teplý přímo v prostorech NDC, cukroví a balíčky si mohli odnést s sebou.

V roce 2020 evidujeme 4 pochvaly a poděkování od klientů.

Klíčovou roli při spolupráci představuje sociální kurátor pro dospělé města Lanškroun, s nímž jsme v telefonickém i osobním kontaktu. V průběhu roku se podařilo uskutečnit dvě osobní setkání přímo v Centru sociálních služeb v Lanškrouně. V pravidelném kontaktu jsme také s Městskou policií Lanškroun. Dále spolupracujeme s místní psychiatrickou, s Kontaktním pracovištěm Úřadu práce ČR v Lanškrouně a s Občanskou poradnou.

**Statistika:**

	2017	2018	2019	2020
klientů	31	37	27	21
návštěv	380	532	498	513

**Kontakt:**

Centrum sociálních služeb  
Havlíčková 1129, Lanškroun  
☎ 734 281 416  
✉ [css@uo.hk.caritas.cz](mailto:css@uo.hk.caritas.cz)



### 3.16 Sociální sprcha Ústí nad Orlicí

#### Posláním je

⇒ sloužit lidem bez domova k provedení osobní hygieny.

#### Pracovní tým

⇒ administrativní pracovnice

#### Rok 2020 v Sociální sprše:

Z důvodu nařízení vlády kvůli koronavirové pandemii byla Sociální sprcha zavřena od 12. 3. do 19. 4. Po znovuotevření vypomáhali s provozem sprchy (zvýšená desinfekce) dobrovolníci – od 22. 4. Jeden dobrovolník dochází podle svých možností stále. V době pandemie – v první i v druhé vlně – rozdáváme klientům jednorázové roušky, které si většinou ochotně vezmou, někteří se sami o ně hlásí. Jedna dobrovolnice nám našla i látkové roušky, o ně mají klienti též zájem. Během druhé vlny pandemie nebyla Sociální sprcha zavřena.

Jedna žena se zajímala o provoz sprchy, chtěla tuto možnost nabídnout osobě bez přístřeší, které si všimla v blízkosti jejího bydliště. Také mě kontaktovala pracovnice z organizace Cedr, chtěla nabídnout službu jedné jejich klientce.

Šatstvo a obuv získáváme převážně ze sbírek. Na konci roku byly zakoupeny 4 páry zimní obuvi.

#### Zajímavosti z provozu:

Klient B. (54 let), který využívá v Pardubicích nízkoprahové denní centrum, se svěřil, že si raději zaplatí jízdenku do Ústí, než aby využil sprchu tam. „Tady je větší pohoda, v Pardubicích je zájemců o sprchu moc a někteří jsou nepřijemní... Raději jedu sem.“

Klient K. (32 let) si zakoupil oblečení a záměrně zaplatil víc – aby měl předplacené na příští nákup.

Klientka L. (64 let) kvůli šedému zákalu téměř nevidí. Přesto toho zvládne nevídaně. Pokud potřebuje něco zařídit ve městě nebo doprovodit do sociální sprchy, najde pomoc u svých „spolubydlících“ na ulici.

V Chocni přebývajícím klient (39 let) dojížděl do sociální sprchy na kole. Když se ochladilo, začal jezdit vlakem.

#### Statistika:

	2017	2018	2019	2020
klientů	21	41	29	20
návštěv	201	203	176	128

#### Kontakt:

17. listopadu 69, Ústí nad Orlicí

☎ 731 402 314

### 3.17 Sociální šatník

#### Posláním

⇒ je organizovat sbírky použitého šatstva, třídít ho a dále využívat pro klienty našich služeb.

#### Cílová skupina:

Šatstvo po vytrídění dále slouží

- ⇒ sociálně potřebným rodinám s dětmi
- ⇒ lidem bez domova
- ⇒ klientům Pobytového střediska žadatelů o mezinárodní ochranu v Kostelci nad Orlicí.

#### Pracovní tým

⇒ dobrovolnice

#### Rok 2020 ve službě:

Vzhledem k mimořádné situaci způsobené koronavirovou pandemií byly sbírky šatstva pořádány jen v obdobích, kdy to vládní nařízení povolovala.

Uspořádali jsme velkou podzimní sbírku šatstva v Letohradě.

V některých měsících proběhla pravidelná sbírka šatstva v Letohradě.

Dvakrát měsíčně, pokud to bylo možné, jsme nabízeli šatstvo klientům v Pobytovém středisku v Kostelci n.O.

#### Statistika klientů v Pobytovém středisku :

	2017	2018	2019	2020
Obslouženo klientů	596	510	499	217

#### Kontakt:

Na Kopečku 356, Letohrad

☎ 734 769 713

Každou první středu v měsíci od 13 do 16 hod.



*„Někdy jediný způsob, jak můžeme objevit naši skutečnou sílu, je přežít nelehkou situaci, které jsme se báli.“*

Chris Gardner, multimilionář, kdysi bezdomovec

### 3.18 Dobrovolníci

V naší činnosti nám pomáhá řada lidí, bez jejichž přispění by některé aktivity nemohly být vůbec uskutečněny. Dobrovolníci nám pomáhají zejména v těchto oblastech:

- ⇒ Tříkrálová sbírka
- ⇒ čištění pokladniček po Tříkrálové sbírce
- ⇒ organizace Charitního plesu
- ⇒ sbírky šatstva
- ⇒ činnost RC Kopretina Sloupnice
- ⇒ RC Mozaika Letohrad – lektorování volnočasových kroužků, organizace příměstského tábora, úklid, hlídání dětí
- ⇒ v letošním roce nám dobrovolníci pomohli s nákupy seniorům, šitím roušek a balením Charitních aktualit – všechny tyto činnosti byly spojeny s vyhlášením mimořádných opatření vzhledem ke koronavirové pandemii.

#### Statistika: (počet dobrovolníků)

	2017	2018	2019	2020
dlouhodobí	13	8	12	11
krátkodobí	30	45	37	61
odpracováno hodin	920	926	1.006	1.115

### 3.18 Adopce na dálku

V letošním 20. jubilejním ročníku sbírky se v kostelech letohradské farnosti a díky individuálním dárcům vybralo 106.079,- Kč na podporu vzdělání dětí z nejhudších částí Indie. Ze sbírky je 78.000,- Kč použito na zaplacení dalšího roku studia dvanácti dětem, které letohradská farnost ve spolupráci s Oblastní charitou podporuje. Zbývajících 28.079,- Kč bude určeno jako jednorázový příspěvek pro děti z projektu, které jsou momentálně bez dárce.

Děti jsou i přes velkou chudobu ve škole spokojené a veselé a váží si pomoci svých „sponzorujících rodičů“. Každoročně pro ně vyrábějí vánoční přáníčka. O vánocích jsou pro děti pořádány oslavy, kde dostávají malé dárky, a během prázdnin se účastní táborů, kde hrají společenské hry, při kterých mají možnost naučit se komunikaci a spolupráci s kamarády. Většina dětí se v době prázdninového tábora učí správné hygieně, pravidelnému cvičení nebo domácím pracím. Také zde procházejí řádnou lékařskou prohlídkou.

Projekt Adopce na dálku má pro indické děti velký význam. Vzdělání jim umožní zajistit si v budoucnu kvalifikovanou práci. Šest tisíc pět set Kč ročně tak může zásadně změnit život jednoho dítěte v Indii.

Děkujeme za podporu všem, kdo přispěli na tento projekt.

Více informací k projektu v Letohradě najdete na: [www.uo.charita.cz](http://www.uo.charita.cz) a ke koordinaci projektu Adopce na dálku: [www.hk.caritas.cz](http://www.hk.caritas.cz), FB: [adopce.dchhk.cz](https://www.facebook.com/adopce.dchhk.cz)

## 3.19 Ekonomická činnost

### 3.19.1 Prodejna papírnictví Letohrad

Prodejna nabízí bohatý sortiment kancelářských, školních a výtvarných potřeb. Provozovna si našla své stálé zákazníky a stabilní místo v obchodní síti prodejen tohoto druhu v Letohradě. V letošním roce byl provoz papírnictví omezen vzhledem k vládním nařízením.

#### Kontakt

Letohrad

Na Kopečku 356

☎ 465 620 247, 733 755 896

✉ [papirnictvi@uo.hk.caritas.cz](mailto:papirnictvi@uo.hk.caritas.cz)

#### Provozní doba:

pondělí až pátek: 7.30 – 12.00 13.00 – 17.00 h.

sobota: 8.30 – 11.00 h.

### 3.19.2 Fotovoltaická elektrárna UO

Fotovoltaická elektrárna, umístěná na střeše domu Oblastní charity v Ústí nad Orlicí v ulici 17. listopadu, je v provozu od r. 2010 a její celkový instalovaný výkon je 5,06 kWp. Výroba elektrické energie kryje spotřebu v domě, ve kterém jsou umístěny kanceláře charitních služeb, nadprodukce je určena do veřejné sítě. Za rok 2020 elektrárna vyrobila 4,219 MWh.

Projekt byl spolufinancován Evropskou unií - Fondem soudržnosti a Státním fondem životního prostředí v rámci Operačního programu Životní prostředí.



OPERAČNÍ PROGRAM  
ŽIVOTNÍ PROSTŘEDÍ



EVROPSKÁ UNIE  
Fond soudržnosti

Pro vodu,  
vzduch a přírodu

### 3.19.3 Kopírování, laminování, kroužková vazba

Tyto služby nabízíme veřejnosti na Správním středisku v Letohradě, Na Kopečku 356, tel. 465 621 281.

### 3.20 Tříkrálová sbírka

Výtěžek jubilejní 20. Tříkrálové sbírky opět pokořil hranici tři milionů korun. Do 613 pokladniček bylo v roce 2020 vybráno celkem 3.194.346 Kč. I tentokrát finanční prostředky poslouží Charitě na provoz řady služeb a projektů.



Výsledek sbírky opět ukazuje, že lidé mají štědrá srdce, důvěřují sbírce a s radostí přispějí těm, kteří se bez pomoci druhých neobejdou. Díky finančním darům TS může Charita lépe a ve větším rozsahu pomáhat seniorům, nemocným, lidem s postižením, rodinám v tíživé situaci, sociálně vyloučeným nebo lidem bez domova.

Kouzlem této sbírky je způsob získávání prostředků – koledování a přinášení přání pokoje malými koledníky zpívajícími „šťěstí, zdraví,...“, a to v duchu motto sbírky: „Pomozme lidem v nouzi“. Dělat ovšem tak úspěšnou a rozsáhlou akci je možné jen díky spolupráci mnoha subjektů. Děkujeme obecním úřadům za pomoc s pečetěním a rozpečetováním pokladniček. Děkujeme farnostem a skautům, z nichž se dávají dohromady lidé, kteří se sbírkou prakticky pomáhají. Zvláštní poděkování patří všem našim asistentům v jednotlivých obcích a městech, kteří si každoročně berou na starosti organizaci Tříkrálové sbírky, a samozřejmě koledníkům, kterých jsou v okrese téměř dvě tisícovky.

Podrobné výsledky za celý okres najdete na:

[www.uo.charita.cz/trikralova-sbirka/vysledky-ts-2020/](http://www.uo.charita.cz/trikralova-sbirka/vysledky-ts-2020/)

Děkujeme všem dárcům a všem dobrovolníkům, kteří na sbírce obětavě a nezištně spolupracovali.



## 3.21 FINANČNÍ ZPRÁVA

### Hodnocení ekonomiky 2020

Hodnocení základních údajů z účetní uzávěrky

Celkový obrat se od roku 2019 zvýšil o 6,8 mil. Rozšířily se služby domácí hospicové péče a zdravotní domácí péče.

Stav a pohyb majetku

V roce 2020 byla pořízena 2 osobní auta pro potřeby pro domácí zdravotní péči v hodnotě 523 tis. Bylo vyřazeno 5 os. automobilů pořízených v letech 2007 – 2011

V podrozvahové evidenci byl vyřazen majetek za 306 tis. a zařazen za 931 tis. Kč.

Stav majetku (v tis) k 1.1.2020	59 733
Přírůstek	546
Úbytek	1 238
Stav majetku ( v tis) k 31.12.2020	59 041

Stav fondů k 1.1.2020	3 138
přírůstek fondů	3 712
úbytek fondů	3 089
stav fondů k 31.12.2020	3 761

Předpokládaný vývoj organizace

V roce 2021 plánujeme výměnu kotlů v Domě pokojného stáří v Kerharticích v celkové hodnotě 1 mil. Kč. Domácí hospicová péče rozšíří svou působnost na Kralicko.

V oblasti výzkumu a vývoje

Nemáme žádné aktivity v této oblasti.

Vlastní akcie nebo vlastní podíly

Nemáme

Aktivity v ochraně životního prostředí a pracovníprávních vztahů

Organizace zaměstnávala průměrně za rok 2020 79 zaměstnanců na hlavní pracovní poměr a 74 osob pracujících na základě dohod. Kládeme velký důraz na rozvoj dalšího vzdělávání zaměstnanců. Zajišťuje zaměstnancům zákonem dané povinné vzdělání k dané pracovní pozici.

Nemáme žádnou organizační složku v zahraničí.

Významné události po rozvahovém dni.

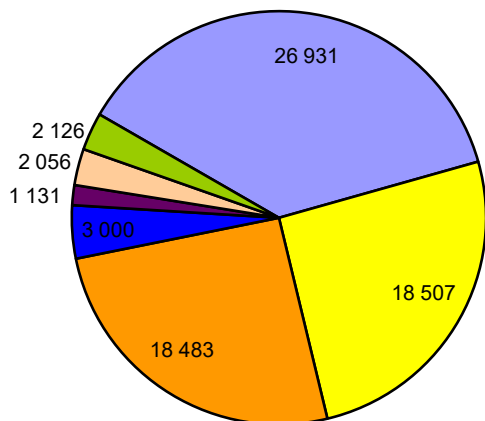
Koncem roku 2019 se poprvé objevily zprávy z Číny týkající se COVID-19 (koronavirus). V prvních měsících roku 2020 se virus rozšířil do celého světa a způsobil rozsáhlé ekonomické škody. V roce 2020 Účetní jednotka pracovala kvůli COVID-19 v omezeném režimu. I když v době zveřejnění této účetní závěrky vedení Účetní jednotky nezaznamenalo významný pokles poskytovaných služeb, situace se neustále mění, a proto nelze předvídat budoucí dopady této pandemie na činnost Účetní jednotky, ale již teď Účetní jednotka očekává v roce 2021 výpadek v příjmech, resp. dotacích. Vedení Účetní jednotky bude pokračovat v monitorování potenciálního dopadu a podnikne veškeré možné kroky ke zmírnění jakýchkoliv negativních účinků na Účetní jednotku a její zaměstnance. Vedení Účetní jednotky zvážilo potenciální dopady COVID-19 na své aktivity a činnost a dospělo k závěru, že nemají významný vliv na předpoklad nepřetržitého trvání účetní jednotky. Vzhledem k tomu byla účetní závěrka k 31. 12. 2020 zpracována za předpokladu, že Účetní jednotka bude nadále schopna pokračovat ve své činnosti.

## Aktivity v ochraně životního prostředí a pracovněprávních vztahů

Organizace zaměstnávala průměrně za rok 2019 79 zaměstnanců na hlavní pracovní poměr a 74 osob pracujících na základě dohod. Klademe velký důraz na rozvoj dalšího vzdělávání zaměstnanců. Zajišťujeme zaměstnancům zákonem dané povinné vzdělání k dané pracovní pozici.

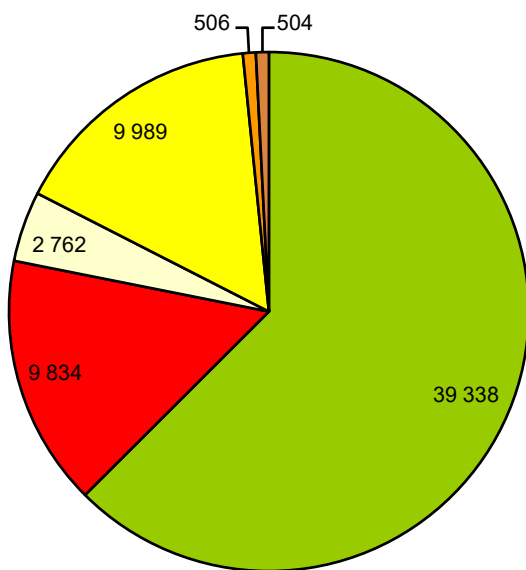
Nemáme žádnou organizační složku v zahraničí.

### Příjmy



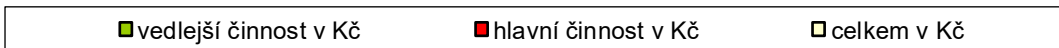
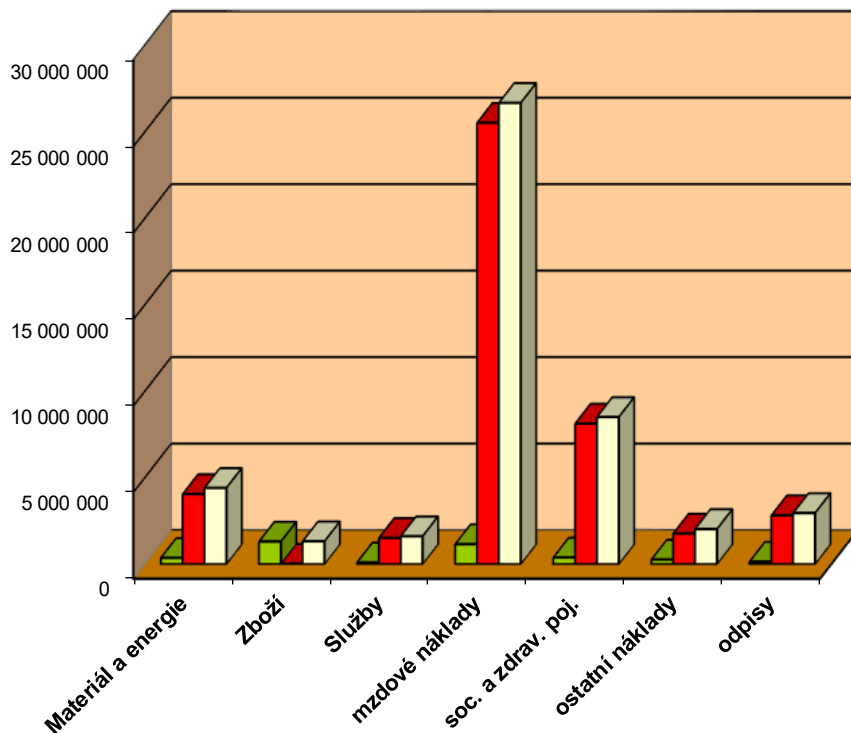
■ Tržby za služby a zboží   
 ■ Ostatní   
 ■ Dotace   
 ■ vrácené půjčky   
 ■ Přijaté zálohy   
 ■ TKS   
 ■ Dary

### Výdaje

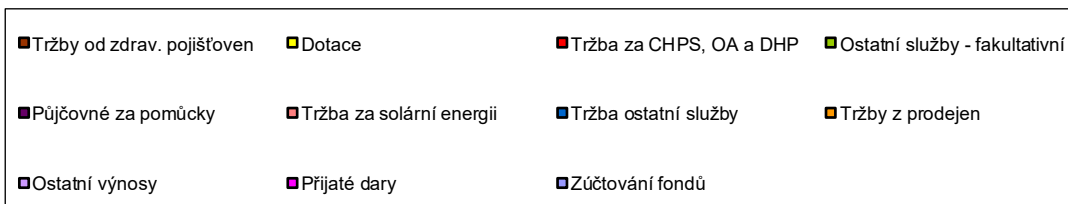
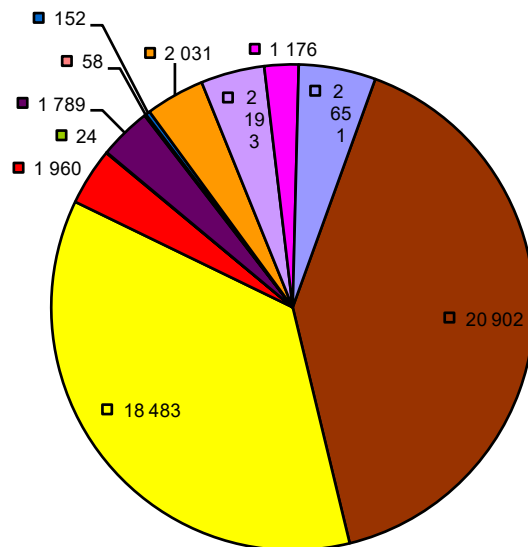


■ mzdy, odvody   
 ■ úhrada závazků  
■ poskytnuté zálohy   
 ■ ostatní, zal daně PO  
■ DPH   
 ■ fondy

### Náklady



### Výnosy





2020

<b>Náklady a výnosy ošetrovatelská služba, Hospicová péče</b>			
Materiál a energie	2 448 509	Tržby za služby	21 189 514
Opravy	354 608	Půjčovné za pomůcky	0
Služby,zboží	741 966	Tržby z prodeje zboží, majetku	99000
Mzdové náklady	11 975 782	Ostatní výnosy, odpisy dotací a darů	63 307
Pojištění a ost. soc. nákl.	4 047 941	Přijaté dary	541 155
Ostatní	281 773	Dotace	1 542 185
Odpisy	768 820	Zúčtování fondů	969 432
<b>Náklady celkem</b>	<b>20 619 399</b>	<b>Výnosy celkem</b>	<b>24 404 593</b>
<b>Náklady a výnosy pečovatelské služby Ústí n.O. a Letohrad</b>			
Materiál a energie	493 528	Tržby za služby	669 318
Opravy	52 220	Půjčovné za pomůcky	
Služby,zboží	120 153	Tržby z prodeje zboží, majetku	
Mzdové náklady	3 111 458	Ostatní výnosy, odpisy dotací a darů	45 581
Pojištění a ost. soc. nákl.	1 105 570	Přijaté dary	147 783
Ostatní	67 384	Dotace	3 594 557
Odpisy	435 757	Zúčtování fondů	564 417
<b>Náklady celkem</b>	<b>5 386 070</b>	<b>Výnosy celkem</b>	<b>5 021 656</b>
<b>Náklady a výnosy Rodinného centra Kopretina Sloupnice + příměstský tábor</b>			
Materiál a energie	13 706	Tržby za služby	4 897
Opravy	35	Půjčovné za pomůcky	
Služby,zboží	8 859	Tržby z prodeje zboží, majetku	
Mzdové náklady	18 957	Ostatní výnosy, odpisy dotací a darů	0
Pojištění a ost. soc. nákl.	5 376	Přijaté dary	
Ostatní	191	Dotace	42 000
Odpisy	32	Zúčtování fondů	
<b>Náklady celkem</b>	<b>47 156</b>	<b>Výnosy celkem</b>	<b>46 897</b>
<b>Náklady a výnosy NZDM + příměstský tábor + volnočasové aktivity</b>			
Materiál a energie	191 119	Tržby za služby	82 545
Opravy	5 905	Půjčovné za pomůcky	
Služby,zboží	81 691	Tržby z prodeje zboží, majetku	
Mzdové náklady	1 246 195	Ostatní výnosy, odpisy dotací a darů	501
Pojištění a ost. soc. nákl.	395 502	Přijaté dary	
Ostatní	9 603	Dotace	1 748 664
Odpisy	233 231	Zúčtování fondů	54 109
<b>Náklady celkem</b>	<b>2 163 246</b>	<b>Výnosy celkem</b>	<b>1 885 819</b>
<b>Náklady a výnosy Rodinného centra Mozaika Letohrad</b>			
Materiál a energie	74 018	Tržby za služby	14 104
Opravy	4 132	Půjčovné za pomůcky	
Služby,zboží	22 186	Tržby z prodeje zboží, majetku	
Mzdové náklady	211 668	Ostatní výnosy, odpisy dotací a darů	1 154
Pojištění a ost. soc. nákl.	68 876	Přijaté dary	222
Ostatní	4 275	Dotace	314 122
Odpisy	91 023	Zúčtování fondů	24 050
<b>Náklady celkem</b>	<b>476 178</b>	<b>Výnosy celkem</b>	<b>353 652</b>

<b>Náklady a výnosy Půjčovna kompenzačních pomůcek</b>			
Materiál a energie	320 722	Tržby za služby	
Opravy	141 078	Půjčovné za pomůcky	1 789 227
Služby,zboží	71 424	Tržby z prodeje zboží, majetku	9 699
Mzdové náklady	697 223	Ostatní výnosy, odpisy dotací a darů	36 622
Pojištění a ost. soc. nákl.	258 899	Přijaté dary	49 925
Ostatní	15 029	Dotace	
Odpisy	63 392	Zúčtování fondů	30 731
<b>Náklady celkem</b>	<b>1 567 767</b>	<b>Výnosy celkem</b>	<b>1 916 204</b>
<b>Náklady a výnosy osobní asistence</b>			
Materiál a energie	149 067	Tržby za služby	1 027 281
Opravy	13 565	Půjčovné za pomůcky	
Služby,zboží	95 599	Tržby z prodeje zboží, majetku	
Mzdové náklady	3 539 569	Ostatní výnosy, odpisy dotací a darů	39
Pojištění a ost. soc. nákl.	1 170 187	Přijaté dary	64 000
Ostatní	40 788	Dotace	3 638 915
Odpisy	105 047	Zúčtování fondů	297 345
<b>Náklady celkem</b>	<b>5 113 822</b>	<b>Výnosy celkem</b>	<b>5 027 580</b>
<b>Náklady a výnosy občanská poradna</b>			
Materiál a energie	91 635	Tržby za služby	
Opravy	16 981	Půjčovné za pomůcky	
Služby,zboží	162 218	Tržby z prodeje zboží, majetku	
Mzdové náklady	1 200 496	Ostatní výnosy, odpisy dotací a darů	7 020
Pojištění a ost. soc. nákl.	410 840	Přijaté dary	
Ostatní	22 046	Dotace	1 832 422
Odpisy	57 952	Zúčtování fondů	19 348
<b>Náklady celkem</b>	<b>1 962 168</b>	<b>Výnosy celkem</b>	<b>1 858 790</b>
<b>Náklady a výnosy papírnickví, pronájem nebytových prostor, kopírování</b>			
Materiál a energie	34 598	Tržby za služby	4 282
Opravy	45 020	Půjčovné za pomůcky	0
Služby,zboží	1 320 976	Tržby z prodeje zboží, majetku	1 981 926
Mzdové náklady	453 285	Ostatní výnosy, odpisy dotací a darů	87 569
Pojištění a ost. soc. nákl.	154 201	Přijaté dary	0
Ostatní	19 616	Dotace	35 695
Odpisy	45 919	Zúčtování fondů	0
<b>Náklady celkem</b>	<b>2 073 615</b>	<b>Výnosy celkem</b>	<b>2 109 472</b>
<b>Náklady a výnosy Sociální šatník PoS Kostelec n.O.</b>			
Materiál a energie	2 918	Tržby za služby	
Opravy		Půjčovné za pomůcky	
Služby,zboží		Tržby z prodeje zboží, majetku	
Mzdové náklady	23 325	Ostatní výnosy, odpisy dotací a darů	27 391
Pojištění a ost. soc. nákl.	0	Přijaté dary	9 821
Ostatní	0	Dotace	
Odpisy		Zúčtování fondů	
<b>Náklady celkem</b>	<b>26 243</b>	<b>Výnosy celkem</b>	<b>37 212</b>
<b>Náklady a výnosy Šance pro rodinu ( SAS a SR)</b>			
Materiál a energie	212 239	Tržby za služby	28 800
Opravy	29 551	Půjčovné za pomůcky	
Služby,zboží	119 765	Tržby z prodeje zboží, majetku	
Mzdové náklady	2 687 890	Ostatní výnosy, odpisy dotací a darů	93 260
Pojištění a ost. soc. nákl.	913 453	Přijaté dary	16 000
Ostatní	57 779	Dotace	3 825 004
Odpisy	257 152	Zúčtování fondů	48 497
<b>Náklady celkem</b>	<b>4 277 829</b>	<b>Výnosy celkem</b>	<b>4 011 561</b>

<b>Náklady a výnosy Dům pokojného stáří - nájemné</b>			
Materiál a energie	3 050	Tržby za služby	
Opravy	20 775	Půjčovní za pomůcky	
Služby,zboží	19 263	Tržby z prodeje zboží, majetku	
Mzdové náklady	55 653	Ostatní výnosy, odpisy dotací a darů	565 249
Pojištění a ost. soc. nákl.	18 811	Přijaté dary	
Ostatní	3 715	Dotace	
Odpisy	587 310	Zúčtování fondů	520 474
<b>Náklady celkem</b>	<b>708 577</b>	<b>Výnosy celkem</b>	<b>1 085 723</b>
<b>Náklady a výnosy nízkoprahové denní centrum Lanškroun</b>			
Materiál a energie	62 481	Tržby za služby	
Opravy	3 754	Půjčovní za pomůcky	
Služby,zboží	18 528	Tržby z prodeje zboží, majetku	
Mzdové náklady	234 232	Ostatní výnosy, odpisy dotací a darů	34 945
Pojištění a ost. soc. nákl.	71 249	Přijaté dary	
Ostatní	2 960	Dotace	370 972
Odpisy	37 692	Zúčtování fondů	5 650
<b>Náklady celkem</b>	<b>430 896</b>	<b>Výnosy celkem</b>	<b>411 567</b>
<b>Náklady a výnosy Soc. sprcha pro lidi bez přístřeší UO</b>			
Materiál a energie	8 597	Tržby za služby	
Opravy	1 919	Půjčovní za pomůcky	
Služby,zboží	4 717	Tržby z prodeje zboží, majetku	
Mzdové náklady	75 307	Ostatní výnosy, odpisy dotací a darů	0
Pojištění a ost. soc. nákl.	25 453	Přijaté dary	17 200
Ostatní	710	Dotace	60 000
Odpisy	1 671	Zúčtování fondů	39 412
<b>Náklady celkem</b>	<b>118 374</b>	<b>Výnosy celkem</b>	<b>116 612</b>
<b>Náklady a výnosy ostatní Správní středisko, FVE, ost.</b>			
Materiál a energie	27 932	Tržby za služby	75 467
Opravy	20 114	Půjčovní za pomůcky	0
Služby,zboží	38 526	Tržby z prodeje zboží, majetku	39 713
Mzdové náklady	257 354	Ostatní výnosy, odpisy dotací a darů	1 116 305
Pojištění a ost. soc. nákl.	209 554	Přijaté dary	315 025
Ostatní	100 595	Dotace	0
Odpisy	260 916	Zúčtování fondů	77 465
<b>Náklady celkem</b>	<b>914 991</b>	<b>Výnosy celkem</b>	<b>1 623 975</b>

<b>CELKEM</b>			
Materiál a energie	4 401 411	Tržby za služby	23 110 501
Opravy	728 205	Půjčovní za pomůcky	1 789 227
Služby,zboží	2 918 346	Tržby z prodeje zboží, majetku	2 130 338
Mzdové náklady	26 667 401	Ostatní výnosy, odpisy dotací a darů	2 078 943
Pojištění a ost. soc. nákl.	9 152 433	Přijaté dary	1 175 511
Ostatní	642 773	Dotace	18 483 219
Odpisy	2 948 516	Zúčtování fondů	2 650 930
<b>Náklady celkem</b>	<b>47 459 085</b>	<b>Výnosy celkem</b>	<b>51 418 669</b>

## **5. ZPRÁVA AUDITORA**

# **ZPRÁVA NEZÁVISLÉHO AUDITORA**

**o ověření účetní závěrky a výroční zprávy  
účetní jednotky**

**Oblastní charita Ústí nad Orlicí,  
Na Kopečku 356, 561 51 Letohrad**

**za účetní období od 01.01.2020 do 31.12.2020**

**Přílohy:**

Rozvaha k 31.12.2020  
Výkaz zisku a ztrát za rok 2020  
Příloha v účetní závěrce za rok 2020 v plném rozsahu  
Výroční zpráva 2020

Všechny přílohy této zprávy jsou opatřeny razítkem a podpisem auditora.

Rychnov nad Kněžnou, dne 21.6.2021

c.k. audit, s.r.o., Komenského 41, 516 01 Rychnov nad Kněžnou, zapsána do obchodního rejstříku,  
vedeného Krajským soudem v Hradci Králové, oddíl C, vložka 1927

## ZPRÁVA NEZÁVISLÉHO AUDITORA

Účetní jednotka, u níž bylo provedeno ověření účetní závěrky k 31.12.2020

Název:	Oblastní charita Ústí nad Orlicí
Sídlo:	Na Kopečku 356, 561 51 Letohrad
IČO:	44468920
DIČ:	CZ44468920
Předmět činnosti:	viz příloha v účetní závěrce
Ověřované období:	01.01.2020 - 31.12.2020

Uživatelům účetní závěrky a výroční zprávy účetní jednotky Oblastní charita Ústí nad Orlicí, se sídlem Na Kopečku 356, 561 51 Letohrad

### Výrok auditora

Provedli jsme audit přiložené účetní závěrky účetní jednotky Oblastní charita Ústí nad Orlicí (dále také „Účetní jednotka“) sestavené na základě českých účetních předpisů, která se skládá z rozvahy k 31.12.2020, výkazu zisku a ztráty a přílohy této účetní závěrky, která obsahuje popis použitých podstatných účetních metod a další vysvětlující informace. Údaje o Účetní jednotce jsou uvedeny na straně 1 přílohy této účetní závěrky.

Podle našeho názoru účetní závěrka podává věrný a poctivý obraz aktiv a pasiv Účetní jednotky Oblastní charita Ústí nad Orlicí k 31.12.2020 a nákladů a výnosů a výsledku jejího hospodaření za rok končící 31.12.2020 v souladu s českými účetními předpisy.

### Základ pro výrok

Audit jsme provedli v souladu se zákonem o auditorech a standardy Komory auditorů České republiky pro audit, kterými jsou mezinárodní standardy pro audit (ISA) případně doplněné a upravené souvisejícími aplikačními doložkami. Naše odpovědnost stanovená těmito předpisy je podrobněji popsána v oddílu Odpovědnost auditora za audit účetní závěrky. V souladu se zákonem o auditorech a Etickým kodexem přijatým Komorou auditorů České republiky jsme na Účetní jednotce nezávislí a splnili jsme i další etické povinnosti vyplývající z uvedených předpisů. Domníváme se, že důkazní informace, které jsme shromáždili, poskytují dostatečný a vhodný základ pro vyjádření našeho výroku.

### Jiné skutečnosti

Při auditu bylo ověřeno, že dotace uvedené v příloze v účetní závěrce poskytnuté od Ministerstva práce a sociálních věcí a Pardubického kraje byly použity v souladu s podmínkami uzavřenými ve smlouvách a byly zaúčtovány v souladu s platnými předpisy.

## Ostatní informace uvedené ve výroční zprávě

Ostatními informacemi jsou v souladu s § 2 písm. b) zákona o auditorech informace uvedené ve výroční zprávě mimo účetní závěrku a naši zprávu auditora. Za ostatní informace odpovídá vedení Účetní jednotky.

Náš výrok k účetní závěrce se k ostatním informacím nevztahuje. Přesto je však součástí našich povinností souvisejících s ověřením účetní závěrky seznámení se s ostatními informacemi a posouzení, zda ostatní informace nejsou ve významném (materiálním) nesouladu s účetní závěrkou či s našimi znalostmi o účetní jednotce získanými během ověřování účetní závěrky nebo zda se jinak tyto informace nejeví jako významně (materiálně) nesprávné. Také posuzujeme, zda ostatní informace byly ve všech významných (materiálních) ohledech vypracovány v souladu s příslušnými právními předpisy. Tímto posouzením se rozumí, zda ostatní informace splňují požadavky právních předpisů na formální náležitosti a postup vypracování ostatních informací v kontextu významnosti (materiality), tj. zda případné nedodržení uvedených požadavků by bylo způsobilo ovlivnit úsudek činěný na základě ostatních informací.

Na základě provedených postupů, do míry, jež dokážeme posoudit, uvádíme, že:

- ostatní informace, které popisují skutečnosti, jež jsou též předmětem zobrazení v účetní závěrce, jsou ve všech významných (materiálních) ohledech v souladu s účetní závěrkou a
- ostatní informace byly vypracovány v souladu s právními předpisy.

Dále jsme povinni uvést, zda na základě poznatků a povědomí o Účetní jednotce, k nimž jsme dospěli při provádění auditu, ostatní informace neobsahují významné (materiální) věcné nesprávnosti. V rámci uvedených postupů jsme v obdržení ostatních informacích žádné významné (materiální) věcné nesprávnosti nezjistili.

## Odpovědnost statutárního orgánu Účetní jednotky za účetní závěrku

Statutární orgán Účetní jednotky odpovídá za sestavení účetní závěrky podávající věrný a poctivý obraz v souladu s českými účetními předpisy a za takový vnitřní kontrolní systém, který považuje za nezbytný pro sestavení účetní závěrky tak, aby neobsahovala významné (materiální) nesprávnosti způsobené podvodem nebo chybou.

Při sestavování účetní závěrky je statutární orgán Účetní jednotky povinen posoudit, zda je Účetní jednotka schopna nepřetržitě trvat, a pokud je to relevantní, popsat v příloze účetní závěrky záležitosti týkající se jejího nepřetržitého trvání a použití předpokladu nepřetržitého trvání při sestavení účetní závěrky, s výjimkou případů, kdy statutární orgán plánuje zrušení Účetní jednotky nebo ukončení její činnosti, resp. kdy nemá jinou reálnou možnost, než tak učinit.

## Odpovědnost auditora za audit účetní závěrky

Naším cílem je získat přiměřenou jistotu, že účetní závěrka jako celek neobsahuje významnou (materiální) nesprávnost způsobenou podvodem nebo chybou a vydat zprávu auditora obsahující náš výrok. Přiměřená míra jistoty je velká míra jistoty, nicméně není zárukou, že audit provedený v souladu s výše uvedenými předpisy ve všech případech v účetní závěrce odhalí případnou existující významnou (materiální) nesprávnost. Nesprávnosti mohou vzniknout v důsledku podvodů nebo chyb a považují se za významné (materiální), pokud lze reálně předpokládat, že by jednotlivě nebo v souhrnu mohly ovlivnit ekonomická rozhodnutí, která uživatelé účetní závěrky na jejím základě přijmou.

Při provádění auditu v souladu s výše uvedenými předpisy je naší povinností uplatňovat během celého auditu odborný úsudek a zachovávat profesní skepticismus. Dále je naší povinností:

- Identifikovat a vyhodnotit rizika významné (materiální) nesprávnosti účetní závěrky způsobené podvodem nebo chybou, navrhnout a provést auditorské postupy reagující na tato rizika a získat dostatečné a vhodné důkazní informace, abychom na jejich základě mohli vyjádřit výrok. Riziko, že neodhalíme významnou (materiální) nesprávnost, k níž došlo v důsledku podvodu, je větší než riziko neodhalení významné (materiální) nesprávnosti způsobené chybou, protože součástí podvodu mohou být tajné dohody (koluze), falšování, úmyslná opomenutí, nepravdivá prohlášení nebo obcházení vnitřních kontrol.
- Seznámit se s vnitřním kontrolním systémem Účetní jednotky relevantním pro audit v takovém rozsahu, abychom mohli navrhnout auditorské postupy vhodné s ohledem na dané okolnosti, nikoli abychom mohli vyjádřit názor na účinnost jejího vnitřního kontrolního systému.
- Posoudit vhodnost použitých účetních pravidel, přiměřenost provedených účetních odhadů a informace, které v této souvislosti statutární orgán Účetní jednotky uvedl v příloze účetní závěrky.
- Posoudit vhodnost použití předpokladu nepřetržitého trvání při sestavení účetní závěrky statutárním orgánem a to, zda s ohledem na shromážděné důkazní informace existuje významná (materiální) nejistota vyplývající z události nebo podmínek, které mohou významně zpochybnit schopnost Účetní jednotky nepřetržitě trvat. Jestliže dojdeme k závěru, že taková významná (materiální) nejistota existuje, je naší povinností upozornit v naší zprávě na informace uvedené v této souvislosti v příloze účetní závěrky, a pokud tyto informace nejsou dostatečné, vyjádřit modifikovaný výrok. Naše závěry týkající se schopnosti Účetní jednotky nepřetržitě trvat vycházejí z důkazních informací, které jsme získali do data naší zprávy. Nicméně budoucí události nebo podmínky mohou vést k tomu, že Účetní jednotka ztratí schopnost nepřetržitě trvat.
- Vyhodnotit celkovou prezentaci, členění a obsah účetní závěrky, včetně přílohy, a dále to, zda účetní závěrka zobrazuje podkladové transakce a události způsobem, který vede k věrnému zobrazení.

Naší povinností je informovat ředitelku mimo jiné o plánovaném rozsahu a načasování auditu a o významných zjištěních, která jsme v jeho průběhu učinili, včetně zjištěných významných nedostatků ve vnitřním kontrolním systému.

Název společnosti:	c.k. audit, s.r.o.
Adresa sídla:	Komenského 41, 516 01 Rychnov nad Kněžnou
Evidenční číslo auditorské společnosti:	392
Jméno statutárního auditora, který byl auditorskou společností určen jako odpovědný za provedení auditu jménem auditorské společnosti:	Mgr. Ing. Dagmar Christophová
Evidenční číslo statutárního auditora:	1668
Datum zprávy auditora:	21.6.2021

Podpis statutárního auditora, který byl auditorskou společností určen jako odpovědný za provedení auditu jménem auditorské společnosti:



# ROZVAHA pro nevýdělečné organizace

v plném rozsahu

ke dni 31.12.2020

(v celých tisících Kč)

IČO
4 4 4 6 8 9 2 0

Název a sídlo účetní jednotky  
Oblastní charita Ústí nad Orlicí

Na Kopečku 356  
Letohrad  
561 51

Označení a	AKTIVA b	Stav k prvnímu dni účetního období 1	Stav k poslednímu dni účetního období 2
<b>A.</b>	<b>Dlouhodobý majetek celkem (A.I. + A.II. + A.III. + A.IV.)</b>	<b>31 247</b>	<b>28 845</b>
<b>A. I.</b>	<b>Dlouhodobý nehmotný majetek celkem (součet A.I.1. až A.I.7.)</b>	<b>0</b>	<b>0</b>
1.	Nehmotné výsledky výzkumu a vývoje	0	0
2.	Software	0	0
3.	Ocenitelná práva	0	0
4.	Drobný dlouhodobý nehmotný majetek	0	0
5.	Ostatní dlouhodobý nehmotný majetek	0	0
6.	Nedokončený dlouhodobý nehmotný majetek	0	0
7.	Poskytnuté zálohy na dlouhodobý nehmotný majetek	0	0
<b>A. II.</b>	<b>Dlouhodobý hmotný majetek celkem (součet A.II.1. až A.II.10.)</b>	<b>60 041</b>	<b>59 349</b>
1.	Pozemky	308	308
2.	Umělecká díla, předměty a sbírky	0	0
3.	Stavby	46 681	46 704
4.	Hmotné movité věci a jejich soubory	11 528	11 082
5.	Pěstební celky trvalých porostů	0	0
6.	Dospělá zvířata a jejich skupiny	0	0
7.	Drobný dlouhodobý hmotný majetek	1 524	1 255
8.	Ostatní dlouhodobý hmotný majetek	0	0
9.	Nedokončený dlouhodobý hmotný majetek	0	0
10.	Poskytnuté zálohy na dlouhodobý hmotný majetek	0	0
<b>A. III.</b>	<b>Dlouhodobý finanční majetek celkem (součet A.III.1. až A.III.6.)</b>	<b>0</b>	<b>0</b>
1.	Podíly - ovládaná nebo ovládaná osoba	0	0
2.	Podíly - podstatný vliv	0	0
3.	Díluhové cenné papíry držené do splatnosti	0	0
4.	Zápůjčky organizačním složkám	0	0
5.	Ostatní dlouhodobé zápůjčky	0	0
6.	Ostatní dlouhodobý finanční majetek	0	0

IČ: 44468920

Označení a	AKTIVA b	Stav k prvnímu dni účetního období 1	Stav k poslednímu dni účetního období 2
<b>A. IV.</b>	<b>Oprávký k dlouhodob. majetku celkem (součet A.IV.1 až A.IV.11.)</b>	<b>-28 794</b>	<b>-30 504</b>
1.	Oprávký k nehmotným výsledkům výzkumu a vývoje	0	0
2.	Oprávký k softwaru	0	0
3.	Oprávký k ocenitelným právům	0	0
4.	Oprávký k drobnému dlouhodobému nehmotnému majetku	0	0
5.	Oprávký k ostatnímu dlouhodobému nehmotnému majetku	0	0
6.	Oprávký ke stavbám	-19 678	-21 453
7.	Oprávký k samostatným hmotným movitým věcem a souborům hmotných movitých věcí	-7 592	-7 796
8.	Oprávký k pěstelským celkům trvalých porostů	0	0
9.	Oprávký k základnímu stádu a lažným zvířatům	0	0
10.	Oprávký k drobnému dlouhodobému hmotnému majetku	-1 524	-1 255
11.	Oprávký k ostatnímu dlouhodobému hmotnému majetku	0	0
<b>B.</b>	<b>Krátkodobý majetek celkem (B.I. + B.II. + B.III. + B.IV.)</b>	<b>28 591</b>	<b>37 949</b>
<b>B. I.</b>	<b>Zásoby celkem (součet B.I.1. až B.I.9.)</b>	<b>516</b>	<b>497</b>
1.	Materiál na skladě	40	49
2.	Materiál na cestě	0	0
3.	Nedokončená výroba	0	0
4.	Polotovary vlastní výroby	0	0
5.	Výrobky	0	0
6.	Mědā a ostatní zvířata a jejich skupiny	0	0
7.	Zboží na skladě a v prodejnách	476	448
8.	Zboží na cestě	0	0
9.	Poskytnuté zálohy na zásoby	0	0
<b>B. II.</b>	<b>Pohledávky celkem (součet B.II.1. až B.II.19.)</b>	<b>2 328</b>	<b>2 771</b>
1.	Odběratelé	1 502	1 876
2.	Směnky k inkasu	0	0
3.	Pohledávky za eskontované cenné papíry	0	0
4.	Poskytnuté provozní zálohy	628	653
5.	Ostatní pohledávky	28	12
6.	Pohledávky za zaměstnanců	0	0
7.	Pohledávky za institucemi sociálního zabezpečení a veřejného zdravotního pojištění	0	0
8.	Daň z příjmů	0	0
9.	Ostatní přímé daně	0	0
10.	Daň z přidané hodnoty	0	0

IČ: 44468920

Označení a	AKTIVA b	Stav k prvnímu dni účetního období 1	Stav k poslednímu dni účetního období 2
11.	Ostatní daně a poplatky	0	2
12.	Nároky na dotace a ostatní zúčtování se státním rozpočtem	0	0
13.	Nároky na dotace a ostatní zúčtování s rozpočtem orgánů územních samosprávných celků	0	0
14.	Pohledávky za společníky sdruženými ve společnosti	0	0
15.	Pohledávky z pevných termínovaných operací a opcí	0	0
16.	Pohledávky z vydaných dluhopisů	0	0
17.	Jiné pohledávky	170	228
18.	Dohadné účty aktivní	0	0
19.	Opravná položka k pohledávkám	0	0
<b>B. III.</b>	<b>Krátkodobý finanční majetek celkem (součet B.III.1. až B.III.7.)</b>	<b>25 321</b>	<b>34 614</b>
1.	Peněžní prostředky v pokladně	130	157
2.	Ceniny	8	0
3.	Peněžní prostředky na účtech	25 183	34 457
4.	Majetkové cenné papíry k obchodování	0	0
5.	Dluhové cenné papíry k obchodování	0	0
6.	Ostatní cenné papíry	0	0
7.	Peníze na cestě	0	0
<b>B. IV.</b>	<b>Jiná aktiva celkem (součet B.IV.1. až B.IV.2.)</b>	<b>426</b>	<b>67</b>
1.	Náklady příštích období	83	64
2.	Příjmy příštích období	343	3
	<b>AKTIVA CELKEM (A. + B.)</b>	<b>59 838</b>	<b>66 794</b>

IČ: 44468920

Označení a	PASIVA b	Stav k prvnímu dni účetního období 3	Stav k poslednímu dni účetního období 4
<b>A.</b>	<b>Vlastní zdroje celkem (A.I. + A.II.)</b>	<b>53 127</b>	<b>60 907</b>
<b>A. I.</b>	<b>Jmění celkem (A.I.1. + A.I.2. + A.I.3.)</b>	<b>30 689</b>	<b>34 632</b>
1.	Vlastní jmění	27 551	30 871
2.	Fondy	3 138	3 761
3.	Oceňovací rozdíly z přecenění finančního majetku a závazků	0	0
<b>A. II.</b>	<b>Výsledek hospodaření celkem (A.II.1. + A.II.2. + A.II.3.)</b>	<b>22 438</b>	<b>26 275</b>
1.	Účet výsledku hospodaření	0	3 837
2.	Výsledek hospodaření ve schvalovacím řízení	1 531	0
3.	Nerozdělený zisk, neuhrazená ztráta minulých let	20 907	22 438
<b>B.</b>	<b>Cizí zdroje celkem (B.I. + B.II. + B.III. + B.IV.)</b>	<b>6 711</b>	<b>5 887</b>
<b>B. I.</b>	<b>Rezervy celkem (B.I.1.)</b>	<b>0</b>	<b>0</b>
1.	Rezervy	0	0
<b>B. II.</b>	<b>Dlouhodobé závazky celkem (součet B.II.1. až B.II.7.)</b>	<b>0</b>	<b>0</b>
1.	Dlouhodobé úvěry	0	0
2.	Vydané dluhopisy	0	0
3.	Závazky z pronájmu	0	0
4.	Přijaté dlouhodobé zálohy	0	0
5.	Dlouhodobé směnky k úhradě	0	0
6.	Dohadné účty pasivní	0	0
7.	Ostatní dlouhodobé závazky	0	0
<b>B. III.</b>	<b>Krátkodobé závazky celkem (součet B.III.1. až B.III.23.)</b>	<b>3 903</b>	<b>5 304</b>
1.	Dodavatelé	164	208
2.	Směnky k úhradě	0	0
3.	Přijaté zálohy	2	2
4.	Ostatní závazky	58	79
5.	Zaměstnanci	1 517	1 989
6.	Ostatní závazky vůči zaměstnancům	2	0
7.	Závazky k institucím sociálního zabezpečení a veřejného zdravotního pojištění	836	1 605
8.	Daň z příjmů	0	123
9.	Ostatní přímé daně	180	282
10.	Daň z přidané hodnoty	78	112
11.	Ostatní daně a poplatky	14	0
12.	Závazky ze vztahu k státnímu rozpočtu	888	680
13.	Závazky ze vztahu k rozpočtu orgánů územních samosprávních celků	0	0
14.	Závazky z upsaných nesploacených cenných papírů a podílů	0	0

IČ: 44468920

Označení a	PASIVA b	Stav k prvnímu dni účetního období 3	Stav k poslednímu dni účetního období 4
15.	Závazky ke společnickým sdruženým ve společnosti	0	0
16.	Závazky z pevných termínovaných operací a opcí	0	0
17.	Jiné závazky	131	147
18.	Krátkodobé úvěry	0	0
19.	Eskontní úvěry	0	0
20.	Vydané krátkodobé dluhopisy	0	0
21.	Vlastní dluhopisy	0	0
22.	Dohadné účty pasivní	33	77
23.	Ostatní krátkodobé finanční výpomoci	0	0
<b>B. IV.</b>	<b>Jiná pasiva celkem (součet B.IV.1. až B.IV.2.)</b>	<b>2 808</b>	<b>583</b>
1.	Výdaje příštích období	2 767	557
2.	Výnosy příštích období	41	26
	<b>PASIVA CELKEM (A. + B.)</b>	<b>59 838</b>	<b>66 794</b>

Sestaveno dne: 19. 4. 2021	Podpisový záznam statutárního orgánu účetní jednotky nebo podpisový záznam fyzické osoby, která je účetní jednotkou
Právní forma účetní jednotky evidovaná právnická osoba	Osoba odpovědná za účetnictví (jméno a podpis) Bohumila Štovičková
Předmět podnikání charitní ošetřovatelská a pečovatelská služba	Osoba odpovědná za účetní závěrku (jméno a podpis) Ing. Marie Malá tel: 465621282 linka:

# VÝKAZ ZISKU A ZTRÁTY pro nevýdělečné organizace

v plném rozsahu

ke dni 31.12.2020

(v celých tisících Kč)

IČO
4 4 4 6 8 9 2 0

Název a sídlo účetní jednotky  
Oblastní charita Ústí nad Orlicí

Na Kopečku 356  
Letohrad  
561 51

Označení a	NÁKLADY b	Činnost		
		Hlavní 1	hospodářská 2	celkem 3
<b>A.I.</b>	<b>Spotřebované nákupy a nakupované služby (součet A.I.1. až A.I.6.)</b>	<b>6 175</b>	<b>1 934</b>	<b>8 109</b>
1.	Spotřeba materiálu, energie a ostatních neskladovaných dodávek	4 046	355	4 401
2.	Prodané zboží	15	1 298	1 313
3.	Opravy a udržování	542	186	728
4.	Náklady na cestovné	50		50
5.	Náklady na reprezentaci	11		11
6.	Ostatní služby	1 511	95	1 606
<b>A.II.</b>	<b>Změny stavu zásob vlastní činnosti a aktívace (součet A.II.7. až A.II.9.)</b>	<b>0</b>	<b></b>	<b>0</b>
7.	Změna stavu zásob vlastní činnosti	0		0
8.	Aktívace materiálu, zboží a vnitroorganizačních služeb	0		0
9.	Aktívace dlouhodobého majetku	0		0
<b>A.III.</b>	<b>Osobní náklady (součet A.III.10. až A.III.14.)</b>	<b>34 258</b>	<b>1 562</b>	<b>35 820</b>
10.	Mzdové náklady	25 517	1 151	26 668
11.	Zákonné sociální pojištění	8 124	377	8 501
12.	Ostatní sociální pojištění	617	34	651
13.	Zákonné sociální náklady	0		0
14.	Ostatní sociální náklady	0		0
<b>A.IV.</b>	<b>Daně a poplatky (A.IV.15.)</b>	<b>67</b>	<b>5</b>	<b>72</b>
15.	Daně a poplatky	67	5	72
<b>A.V.</b>	<b>Ostatní náklady (součet A.V.16. až A.V.22.)</b>	<b>466</b>	<b>32</b>	<b>498</b>
16.	Smluvní pokuty, úroky z prodlení, ostatní pokuty a penále	1		1
17.	Odpis nedobytné pohledávky	0		0
18.	Nákladové úroky	0		0
19.	Kursové ztráty	0		0
20.	Dary	48		48
21.	Manka a škody	0		0
22.	Jiné ostatní náklady	417	32	449

Označení a	NÁKLADY b	Činnost		
		Navní 1	hospodářská 2	celkem 3
<b>A.VI.</b>	<b>Odpisy, prodaný majetek, tvorba a použití rezerv a opravných položek (součet A.VI.23. až A.I.27.)</b>	<b>2 813</b>	<b>135</b>	<b>2 948</b>
23.	Odpisy dlouhodobého majetku	2 813	135	2 948
24.	Prodaný dlouhodobý majetek	0		0
25.	Prodané cenné papíry a podíly	0		0
26.	Prodaný materiál	0		0
27.	Tvorba a použití rezerv a opravných položek	0		0
<b>A.VII.</b>	<b>Poskytnuté příspěvky (A.VII.28.)</b>	<b>12</b>	<b>0</b>	<b>12</b>
28.	Poskytnuté členské příspěvky a příspěvky zúčtované mezi organizačními složkami	12	0	12
<b>A.VIII.</b>	<b>Daň z příjmů (A.VIII.29.)</b>		<b>123</b>	<b>123</b>
29.	Daň z příjmů		123	123
	<b>NÁKLADY CELKEM (A.I. + A.II. + A.III. + A.IV. + A.V. + A.VI. + A.VII. + A.VIII.)</b>	<b>43 791</b>	<b>3 791</b>	<b>47 582</b>

Označení a	VÝNOSY b	Činnost		
		Hlavní 1	hospodářská 2	ostatní 3
<b>B.I.</b>	<b>Provozní dotace (B.I.1.)</b>	18 447	36	18 483
1.	Provozní dotace	18 447	36	18 483
<b>B.II.</b>	<b>Přijaté příspěvky (součet B.II.2. až B.II.4.)</b>	1 124	52	1 176
2.	Přijaté příspěvky zúčtované mezi organizačními složkami	0		0
3.	Přijaté příspěvky (dary)	1 124	52	1 176
4.	Přijaté členské příspěvky	0		0
<b>B.III.</b>	<b>Tržby za vlastní výkony a za zboží</b>	23 088	3 843	26 931
<b>B.IV.</b>	<b>Ostatní výnosy (součet B.VI.5. až B.VI.10.)</b>	4 564	166	4 730
5.	Smluvní pokuty, úroky z prodlení, ostatní pokuty a penále	152		152
6.	Platby za odepsané pohledávky	0		0
7.	Výnosové úroky	46		46
8.	Kurové zisky	0		0
9.	Zúčtování fondů	2 620	31	2 651
10.	Jiné ostatní výnosy	1 746	135	1 881
<b>B.V.</b>	<b>Tržby z prodeje majetku (součet B.V.11. až B.V.15.)</b>	99		99
11.	Tržby z prodeje dlouhodobého nehmotného a hmotného majetku	99		99
12.	Tržby z prodeje cenných papírů a podílů	0		0
13.	Tržby z prodeje materiálů	0		0
14.	Výnosy z krátkodobého finančního majetku	0		0
15.	Výnosy z dlouhodobého finančního majetku	0		0
<b>VÝNOSY CELKEM (B.I. + B.II. + B.III. + B.IV. + B.V.)</b>		<b>47 322</b>	<b>4 097</b>	<b>51 419</b>
<b>C.</b>	<b>Výsledek hospodaření před zdaněním</b>	<b>3 531</b>	<b>429</b>	<b>3 960</b>
<b>D.</b>	<b>Výsledek hospodaření po zdanění</b>	<b>3 531</b>	<b>306</b>	<b>3 837</b>

Sestaveno dne: 19.4.2021	Podpisový záznam statutárního orgánu účetní jednotky nebo podpisový záznam fyzické osoby, která je účetní jednotkou
Právní forma účetní jednotky evidovaná právnická osoba	Osoba odpovědná za účetnictví (jméno a podpis) Bohumila Šťovíčková
Předmět podnikání charitní ošetřovatelská a pečovatelská služba	Osoba odpovědná za účetní závěrku (jméno a podpis) Mgr. Marie Malá tel:465621282 linka:



**Příloha v účetní závěrce v plném rozsahu dle vyhlášky  
č. 504/2002 Sb.  
Účetní období od 1.1. 2020 do 31.12.2020**

<b>I. Obecné údaje</b>			
<b>1. Údaje o účetní jednotce</b>			
Název účetní jednotky	Oblastní charita Ústí nad Orlicí		
Sídlo	Na Kopečku 356, Letohrad		
IČO	44468920		
Právní forma	evidovaná právnická osoba dle zákona o církvích		
Předmět činnosti a poslání účetní jednotky, tj. činnosti hlavní, hospodářské, případně další činnosti, a účel, pro který byla zřízena	koordinace činnosti a poskytování sociálně zdravotnických služeb a dalších služeb humanitárního charakteru, práce s dětmi a mládeží, zřizování a provozování zařízení poskytujících duchovní a hmotné služby v Pardubickém kraji		
Statutární orgány	ředitel - Ing Marie Malá, zástupce ředitele Bohumila Štovičková		
Organizační složky s vlastní právní osobností	nejsou		
Rozvahový den nebo jiný okamžik, k němuž se účetní závěrka sestavuje	31.12.2020		
Datum vzniku - zápisu do veřejného rejstříku	01.01.2003		
Zakladatel, zřizovatel	Biskupství královéhradecké, IČ 00445134		
Vklady do vlastního jmění, povaha a výše těchto vkladů, zápis vkladů do příslušného rejstříku	Na účet 911 jsou v průběhu roku účtovány sbírky a jiné dary, na účet 901 dary na nákup dlouhodobého majetku, dotace na dlouhodobý majetek		
Název, sídlo a právní forma každé účetní jednotky, v níž je účetní jednotka společníkem s ručením neomezeným	žádné	nejsou	
Název jiných úč. jednotek, v nichž má úč. jednotka sama nebo prostřednictvím třetí osoby jednající jejím jménem a na její účet drží podíl, reps. akcie - výše podílu, počet akcií, hodnota a druh, výše základního kapitálu, vlastního jmění, fondů, VH za minulé období	žádné	nejsou	
V případě ohrožení předpokladu nepřetržitého pokračování v činnosti či omezení či zabraňování v této činnosti pokračovat i v dohledné budoucnosti - informace o použitém způsobu zohlednění v účetnictví	x		
Změny v registraci provedené v účetním období	x		
Organizační struktura účetní jednotky	ředitel oblasti charity - vedoucí středisek - jednotliví zaměstnanci		
Zásadní změny organizační struktury	nebyly		
<b>2. Zaměstnanost a jejich osobní náklady</b>			
Průměrný přepočtený počet zaměstnanců	2019	2020	
	69	70	osob
<b>z toho členění dle kategorií</b>			
zdrav. sestry, lékař	27	31	osob
ostatní	42	39	osob
Osobní náklady zaměstnanců v členění dle výkazu zisků a ztrát	31333	35820	šs.Kč
... mzdové náklady	23164	26668	šs.Kč
... zákonné sociální pojistění	7488	8501	šs.Kč
... ostatní sociální ojištění	0	0	šs.Kč
... zákonné sociální náklady	681	651	
... ostatní sociální náklady	0	0	šs.Kč
Počet a postavení zaměstnanců, kteří jsou zároveň členy statut., kontrolních či jiných orgánů (dle kategorií)	2	2	osob
Odměny členům řídicích orgánů určených statutem, stanovami, zřizovací listinou, z titulu jejich funkce	0	0	šs.Kč
Odměny členům kontrolních a jiných orgánů určených statutem, stanovami, zřizovací listinou, z titulu jejich funkce	0	0	šs.Kč
Výše vzniklých či sjednaných dluhů ohledně požitků týkajících členů těchto orgánů dle kategorií	0	0	
Účast členů řídicích, kontrolních či jiných orgánů a jejich rodinných příslušníků v osobách, s nimiž účetní jednotka uzavřela za období obchodní nebo jiné smluvní vztahy	0,00	0,00	

3. Zálohy, závdavky, dluhy (s uvedením výše, úrokové sazby a hlavních podmínek), poskytnutá zajištění a ostatní plnění v peněžní i nepeněžní formě (bezplatné předání k užívání osobních automobilů nebo jiných movitých či nemovitých věcí, využití služeb, penzijní připojištění, záruky atd.)

Plnění řídicích orgánů (vč. bývalých členů)	nebylo	tis.Kč
Plnění kontrolních orgánů (vč. bývalých členů)	nebylo	tis.Kč
Plnění jiných orgánů (vč. bývalých členů)	nebylo	tis.Kč

## II. Aplikace obecných účetních zásad, použité účetní metody, způsoby oceňování a odpisování s ohledem na významnost

### 1. Způsob ocenění významných složek majetku a závazků

a) zásob nakupovaných a vytvořených vlastní činností	pořizovací cenou včetně vedlejších pořizovacích nákladů
b) dlouhodobého hmotného a nehmotného majetku vytvořeného vlastní činností	nebylo
c) pohledávky	jmenovitou hodnotou
d) cenných papírů a podílů, derivátů	nebylo
e) závazků	jmenovitou hodnotou
f) ostatních významných složek majetku	

### 2. Stanovení úprav hodnot majetku - opravné položky

*způsob stanovení	x
*zdroj informací pro stanovení výše	

### 4. Významné změny metod a odchylky od metod včetně uvedení důvodů a vyčíslení vlivu na majetek a závazky, na finanční situaci a VH

*způsobu oceňování	nebylo
*způsobů odpisování	nebylo
*postupů účtování	nebylo
*uspořádání položek účetní závěrky a jejich obsahového vymezení	nebylo

### 5. Významné opravné položky k majetku

*druh	nebyly
*způsob stanovení	nebyly
*zdroj informací pro stanovení výše	nebyly

<b>6. Stanovení odpisů majetku a ohledem na významnost</b>					
*způsob stanovení	odpisové plány dle životnosti majetku				
*zdroj informací pro stanovení výše	karty plnění odpisů				
<b>7. Způsob přepočtu údajů v dílech měrných na českou měnu a ohledem na významnost</b>					
*způsob kura (základní/pevný)	není				
*periodičta změn pevných kurzů	není				
<b>8. Způsob stanovení reálné hodnoty a majetku a závazků podle zákona</b>					
*druh majetku / závazku	x				
*popis použitého oceňovacího modelu při ocenění cenových papírů a derivátů					
*změny reálné hodnoty včetně změn v ocenění podílu akvizicí - dle druhů finančního majetku - a způsob zaúčtování					
* údaje o rozsahu a podstatě, vč. hlavních podmínek a okolností, které mohou ovlivnit výši, časový průběh a účinnost budoucích peněžních toků					
* změny reálných hodnot během účetního období na přelichátném účtu 82					
*úroady a výše opravné položky, pokud nebyly majetek a závazky oceněny reálnou hodnotou nebo ekvivalencí					
<b>III. Doplnující údaje k rozvaze a výkazu zisku a ztráty</b>					
1. Významné položky či skupiny položek z účetních výkazů, jejichž uvedení je podstatné pro analýzu a pro hodnocení finanční a majetkové situace a výsledku hospodaření, pokud informace nevyplývají z výkazů					
Významné položky, které nevyplývají z výkazů	na účtu 543 jsou zaúčtovány i dodatečně plánění podané v roce 2020 vztahující se k roku 2019				
Významné položky aktiv, pokud informace nevyplývají přímo z rozvahy rozpis	<table border="1" style="width: 100%;"> <tr> <td style="text-align: center;">Příjmy</td> <td style="text-align: center;">Úbytky</td> </tr> <tr> <td style="text-align: center;">12. stavěb 22 tis., pořízení aut 503 tis.</td> <td style="text-align: center;">auta 165 tis. Kč</td> </tr> </table>	Příjmy	Úbytky	12. stavěb 22 tis., pořízení aut 503 tis.	auta 165 tis. Kč
Příjmy	Úbytky				
12. stavěb 22 tis., pořízení aut 503 tis.	auta 165 tis. Kč				
Významné položky kompenzované ve výkazech a jinými položkami:					
* výše dotace na investiční a provozní účely - rozpis s uvedením výše dotací a jejich zdrojů	provozni dotace 18483 šs., dotace z rozpočtu PK 640 tis., účelové dotace z rozpočtu PK 9797 šs., dotace MÚÚ 1127 tis., dotace MPSV rodina 225 šs., dotace MPSV z OPZ 802 šs., dotace PK z OPZ 4382 šs., dotace MAG 188 šs., dotace na mimořádné smlouvy MPSV 709 šs., dotace z programu D.E 274 šs., Úřad práce Anřivrus 41 šs., Bursa filantropie 27 šs.				
*rozpis dlouhodobých bank. úvěrů včetně úrokových sazeb a poplatků zařičštní úroku	nejdou				
*jiné:	nejdou				
* výše splatných dluhů pojistného na sociálním zabezpečení a příspěvku na státní pojištu zaměstnanec - výše, datum vzniku, splatnost	nejdou				
* výše splatných dluhů veřejného zdravotního pojištní - výše, datum vzniku, splatnost	nejdou				
* výše evidovaných daňových nedoplateků u místní příslušných finančních orgánů - výše, datum vzniku, splatnost	nejdou				
Významné události od rozvahového dne do okamžiku sestavení závěrky	HV (zář roku 2019) byl převeden na účet 002 - nerozřázený zisk minulých let. Koncem roku 2019 se poprvé objevily zprávy z Číny týkající se COVID-19 (koronavirus). V prvních měsících roku 2020 se virus rozšířil do celého světa a způsobil rozsáhlé ekonomické škody. V roce 2020 Účetní jednotka pracovala kvůli COVID-19 v omezeném režimu. I když v době zveřejnění této účetní závěrky vedení Účetní jednotky neoznamovalo významný pokles poskytovaných služeb, situace se neustále mění, a proto nelze předvídat budoucí dopady této pandemie na činnost Účetní jednotky, ale již teď Účetní jednotka očekává v roce 2021 výpadek v příjmech, resp. dotacích. Vedení Účetní jednotky bude pokračovat v monitorování potenciálního dopadu a podmíněně veškeré možné kroky ke zmírnění jakýchkoliv negativních účinků na Účetní jednotku a její zaměstnance. Vedení Účetní jednotky zvažuje potenciální dopady COVID-19 na své aktivity a činnost a dospělo k závěru, že nemá významný vliv na předpoklad nepřetržitého trvání Účetní jednotky. Vzhledem k tomu byla účetní závěrka k 31. 12. 2020 zpracována za předpokladu, že Účetní jednotka bude nadále schopna pokračovat ve své činnosti.				
<b>9. Dlouhodobý majetek</b>					
Významné položky účtu 021 a 081:	k 1.1.2020/šs.Kč k 31.12.2020/šs.Kč Přirůstek/Úbytek				
budovy	48951,00 19878,00 46704,00 21453,00	23,00			
Významné položky účtu 022 a 082:	k 1.1.2020/šs.Kč k 31.12.2020/šs.Kč Přirůstek/Úbytek				
*stroje, přístroje a zařízení	1800,00 1705,00 1800,00 1262,00	0,00			
*opravné prostředky	8975,00 8327,00 8450,00 6934,00	-441,00			
*jiné:					
Významné položky účtu 030 a 080:	k 1.1.2020/šs.Kč k 31.12.2020/šs.Kč Přirůstek/Úbytek				
*dřevby dlouhodobý majetek	1524,00 1524,00 1245,00 1245,00	-289,00			
Významné položky účtu 039 a 089:	k 1.1.2020/šs.Kč k 31.12.2020/šs.Kč Přirůstek/Úbytek				
*ostatní dlouhodobý majetek					
Významné opravné položky	k 1.1.2020/šs.Kč k 31.12.2020/šs.Kč Zvýšení/Snížení				
* opravné položky					
Výše úroků, pokud Účetní jednotka rozhodla, že jsou součástí majetku					
<b>9. Cenné papíry v držení a událení počtu a rozsahu práv</b>					
Počet a jmenovitá hodnota nabytých akcií ze každého druh zvířeti, jejich ocenění	nejdou				
Počet a hodnota podílů	nejdou				
Počet a hodnota výmáhátných a prioritních dluhopisů	nejdou				
Podobné cenné papíry nebo práva - počet a rozsah práv, které získávají	nejdou				
<b>4. Soubor majetku a věcí oceněného podle § 25 odst. 1 písm. k) zákona 1 Kč</b>					
Kulturní památky, sbírky rozzejší povahy, předměty kulturní hodnoty a cizí věci stavby, pokud není známa jejich pořizovací cena - počet věcí a souborů, odkaz na účetní záznam o stou. stavu, popř. přílohu seznam	nejdou				
<b>9. Lezení pozemky</b>					
Výměra lezních pozemků a lezním porostem	nejdou				
výše ocenění lezních porostů (po 57 Kč za m <sup>2</sup> )	nejdou				

Rozpis dlouhodobého nehmot. majetku (pof.cena, oprávky) - významné položky	není
Majetek ve finančním pronájmu	viz příloha
Majetek neuvedený v rozvaze:	
*drobný hmotný majetek	10 915,00 tis.Kč
*drobný nehmotný majetek	0,00 tis.Kč
*další	0,00 tis.Kč
Rozpis majetku zatíženého zástavním právem nebo věc.břemenem	pozemek parc. Č. 491/14 - věcné břemeno - přeložka knn; parcela 2036/53
Převedené nebo poskytnuté zajištění	není
Pronájem majetku	nemovitostí v Ústí nad Orlicí a v Lanškrouně
Cizí majetek uvedený v rozvaze, např. majetek v rámci pronajatého podniku nebo jeho částí	není
Majetek s tržním oceněním výrazně vyšším nebo nižším než v účetnictví, s uvedením rozdílu	není
<b>6. Pohledávky</b>	
	2020 2019
*po lhůtě splatnosti	nejedná se o významné částky tis.Kč
*s dobou splatnosti nad pět let od rozvahového dne	tis.Kč
*zatížené zástavním právem	tis.Kč
<b>7. Dary - přijaté a poskytnuté</b>	
*přijaté (rozpis významných darů včetně uvedení dárců):	
Petr Blahůšek	400,00 tis.Kč
Jiří Zich	200,00 tis.Kč
USSPA	123,00 tis.Kč
Díbaq	100,00 tis.Kč
Nadace J+T	100,00 tis.Kč
Kaloušková	90,00 tis.Kč
Měšťák Ondřej	80,00 tis.Kč
* veřejné sbírky s uvedením účelu a vybraných částek	
Tříkrálová sbírka	2057
*poskytnuté (rozpis významných darů včetně uvedení příjemců):	
	tis.Kč
<b>8. Dluhy</b>	
	2020 2019
*po lhůtě splatnosti	nejedná se o významné částky nejedná se o významné částky tis.Kč
* kryté zárukou (s uvedením povahy a formy)	0 0 tis.Kč
*s dobou splatnosti nad pět let od rozvahového dne	0 0 tis.Kč
*nevytázané v rozvaze	0 0 0 0 tis.Kč
<b>9. Úprava informací ve výkazech za minulé účetní období v případě nesrovnatelnosti</b>	
Rozvaha	x
Výkaz zisků a ztrát	x

<b>10. Výsledek hospodaření</b>				
*hlavní činnost	zisk 3 531 tis.			
*hospodářská činnost	zisk 306 tis.			
* v členění pro účely daně z příjmů	základ daně je 1626 tis. Kč, byla uplatněna odčitatelná položka dle §34 a byla uplatněna sleva na dani dle § 35, výsledná daň je 123 tis. Kč			
<b>11. Způsob zjištění základu daně z příjmů, informace o použitých daňových úlevách a způsobech užití prostředků v běžném účetním období, získaných z daňových úlev v předcházejících daňových obdobích, v členění za jednotlivá zdaňovací období podle požadavku zvláštních právních předpisů</b>				
Rok zjištění základu daně z příjmů	2017	2018	2019	2020
*zjištěný základ daně v Kč	219 000	265 000	158 000	844 000
*použitá daňová úleva v Kč	není umožněno dle zákona 586/1992 Sb.	není umožněno dle zákona 586/1992 Sb.	není umožněno dle zákona 586/1992 Sb.	není umožněno dle zákona 586/1992 Sb.
*výše uspořené prostředků použitelná v následujících zdaňovacích obdobích v Kč	0	0	0	0
Užití daňových prostředků získaných v předcházejících obdobích				
*rok použití daňové úlevy	2017	2018	2019	2020
*daňová úleva z roku				
*výše daňové úlevy v Kč				
* poznámka				
<b>12. Způsob vypořádání výsledku hospodaření z předcházejících účetních období, zejména rozdělení zisku (v tis. Kč)</b>				
Rok	2020		2019	
*výše hospodářského výsledku	3837		1531	
*rozdělení hospodářského výsledku	neuhrazená ztráta, nerozdělený zisk			
<b>13. Celkové odměny auditorovi</b>				
Odměna auditorovi za audit úč.závěrky	17 tis. Kč			
Odměna auditorovi za jiné ověř.sloužby				
Odměna auditorovi za daňové poradenství				
Odměna za jiné neauditorské služby				
<b>14. Individuální kvóta, individuální limit prémiových práv a jiných obdobných kvót a limitů, o kterých účetní jednotka neúčtovala na rozvahových ani výsledkových účtech, protože náklady na získání informace jejich reprodukční ceně převýšily její významnost</b>				
x				
<b>15. Výše a povaha jednotlivých složek výnosů a nákladů mimořádných svým objemem a původem</b>				
*náklady	x			

**Příloha č.1-Finanční leasing**

Předmět	--	--	--	--	--	--
Datum zahájení	--	--	--	--	--	--
Trvání	--	--	--	--	--	--
Datum ukončení	--	--	--	--	--	--
Součet splátek (bez DPH)	--	--	--	--	--	--
Dosud zapláceno	--	--	--	--	--	--
Splatno do 1 roku	--	--	--	--	--	--
Splatno po 1 roce	--	--	--	--	--	--
Poznámky						
	--	--	--	--	--	--

Okamžik sestavení účetní závěrky:

19.04.2021

Sestavil:

Ing. Marie Malá

Podpis:

Statutární orgán:

Ing. Marie Malá

Podpisový záznam statutárního orgánu:

Podpis:

## 6. PODĚKOVÁNÍ

Děkujeme všem dárcům, kteří v roce 2020 podpořili naši činnost. Zde uvádíme pouze právnické osoby. Velká část sponzorů a dárců jsou fyzické osoby, které z důvodu ochrany osobních dat neuvádíme.

Ministerstvo práce a sociálních věcí  
Ministerstvo vnitra

Pardubický kraj  
Evropská unie – IROP  
Evropská unie – OPZ

### Města:

Česká Třebová, Choceň, Králíky, Lanškroun, Letohrad, Ústí nad Orlicí, Vysoké Mýto, Žamberk

### Obce:

Hnátnice, Sloupnice, Dolní Čermná, Lukavice, Libchavy, Dolní Dobrouč, Horní Čermná, Písečná, Šedivec, Žampach, Koldín, Žichlínek, Ostrov, Rudoltice, Cotkytle, Rybník, Pastviny, Dlouhá Třebová, Bučina, Klášterec nad Orlicí, Semanín, Újezd u Chocně, Verměřovice, Svatý Jiří, Velká Skrovnice, Horní Heřmanice, Kameničná, Výprachtice, Jablonné nad Orlicí

MAS ORLICKO z.s., Žamberk	Letohrad	nad Orlicí
VDV Výbor dobré vůle, Nadace Olgy Havlové, Praha	Teddies s.r.o., Dlouhoňovice	Mona Fyzioterapie s.r.o., Letohrad
Nadace Pomozte dětem, Praha	Grantis, Ústí nad Orlicí	Sivak medical technology s.r.o., Hradec Králové
KONZUM Ústí nad Orlicí, Nadace Společně za úsměv	Drogerie Teta – z programu Teta děkuje zdravotním sestřičkám	Glenmark Pharmaceuticals, Vysoké Mýto
Nadační fond Tesco – Vy rozhodujete, my pomáháme	Solea CZ – výrobní družstvo, Rybník	OEZ, Letohrad
Burza filantropie	Dramatický soubor Pancíř, Žampach	Dibaq a.s., Helvíkovice
Nadace J+T	Farnost Horní Čermná	Youngblock s.r.o., Litomyšl
USSPA s.r.o., Dolní Dobrouč	Czech Beast s.r.o., Hnátnice	Czech Energospace, a.s., Praha
Traser CZ s.r.o., Vysoké Mýto	Lamatex s.r.o., Praha	<i><u>STD Králíky podpořili:</u></i>
Advantech Czech s.r.o., Ústí nad Orlicí	Farber elektrotechnik s.r.o., Lanškroun	Intercolor a.s., Červená Voda
Dietfurt s.r.o., Letohrad	Fostrade s.r.o., Praha	Tvořivá dílna Lipka – Kristýna Brůnová, Králíky
IVECO Bus, Vysoké Mýto	Isolit-Bravo s.r.o., Jablonné	
Oseva a.s., Bzenec		
Lékárna U Kosmy a Damiána,		