

# Výroční zpráva

## 2021



**Oblastní charita  
Ústí nad Orlicí**



„Dej každému dni příležitost, aby  
se stal nejkrásnějším dnem tvého  
života.“

*Mark Twain*



## OBSAH

1.	Úvodní slovo	4
2.	Poslání a činnost Oblastní charity Ústí nad Orlicí	5
3.	Zpráva o činnosti	11
	3.1. Domácí zdravotní péče (DZP)	11
	3.2 Domácí hospicová péče (DHP)	14
	3.3 Charitní pečovatelská služba (CHPS)	16
	3.4 Osobní asistence	20
	3.5 Půjčovna kompenzačních pomůcek	23
	3.6 Občanská poradna	25
	3.7 Dům pokojného stáří sv. Kryštofa (DPS)	28
	3.8 Rodinné centrum Mozaika	29
	3.9 Nízkoprahové zařízení pro děti a mládež Street	32
	3.10 Volnočasové aktivity	34
	3.11 Rodinné centrum Kopretina	36
	3.12 Sociálně terapeutické dílny Miriam Králíky	38
	3.13 Šance pro rodinu – Sociálně aktivizační služby pro rodiny s dětmi (SAS)	41
	3.14 Šance pro rodinu - Sociální rehabilitace (SR)	43
	3.15 Nízkoprahové denní centrum pro lidi bez přístřeší (NDC)	46
	3.16 Sociální sprcha Ústí nad Orlicí	48
	3.17 Sociální šatník	49
	3.18 Dobrovolníci	49
	3.19 Adopce na dálku	50
	3.20 Ekonomická činnost	51
	3.21 Tříkrálová sbírka	52
4.	Finanční zpráva	53
5.	Poděkování	62
6.	Zpráva auditora	64



## 1. Úvodní slovo

Po celý rok 2021 naše životy výrazně ovlivňoval všudypřítomný koronavirus v podobě omezení běžného života, testování i očkování pro zájemce. Oblastní charita na všech svých střediscích Domácí zdravotní péče (Ústí nad Orlicí, Letohrad, Lanškroun, Choceň) poskytovala pro veřejnost antigenní testování na přítomnost Covid-19. Na středisku v Ústí nad Orlicí byly prováděny testy na protilátky zmíněného onemocnění. Jsme také rádi, že se podařilo rozšířit službu Domácího hospice ALFA-OMEGA lidem na území Králicka. V oblasti technických záležitostí byly opraveny odpady a proběhla celková rekonstrukce topení v Domě pokojného stáří v Kerharticích v jednom ze dvou domů. Odpady nás potrápily i v Centru Pod střechou v Letohradě. V září proběhla v Lanškrouně vernisáž výstavy fotografií „Hosté na zemi“ a zajímavá beseda s terénním sociálním pracovníkem a fotografem Petrem Maclem. Znovu jsme si uvědomili, jak velice důležitou úlohu má rodina, komunita, prostě vědomí, že někam patříme. Mé srdečné poděkování patří všem pracovníkům a dobrovolníkům za nasazení a poctivě odvedenou práci. Děkuji všem, kteří naši Charitu jakkoliv podporujete.

Ing. Marie Malá  
ředitelka

## 2. Poslání a činnost Oblastní charity Ústí nad Orlicí

### POMÁHÁME BLIŽNÍM V NOUZI

- Oblastní charita Ústí nad Orlicí (OCHUO) je nestátní nezisková organizace, jejímž zřizovatelem je Biskupství královéhradecké.
- Posláním Charity je pomoc bližním v nouzi. Pomoc lidem, kteří se ocitli v tíživé životní situaci nebo na okraji společnosti – starým lidem, osobám se zdravotním a mentálním postižením, rodičům s dětmi, dětem a mládeži, sociálně slabým rodinám, opuštěným, lidem bez přístřeší, osobám, které se ocitly v osobní krizi, migrantům a uprchlíkům.

### KAM PATŘÍME

Oblastní charitu Ústí nad Orlicí zastřešuje Diecézní charita Hradec Králové, která je členem organizace Charita Česká republika. Charita ČR je díky své síti Charit největším nestátním poskytovatelem sociálních a zdravotních služeb v ČR. Charita ČR je členem mezinárodní sítě charitních organizací světa Caritas Internationalis a také jejího evropského regionu Caritas Europa.

#### **Oblastní charita Ústí nad Orlicí**

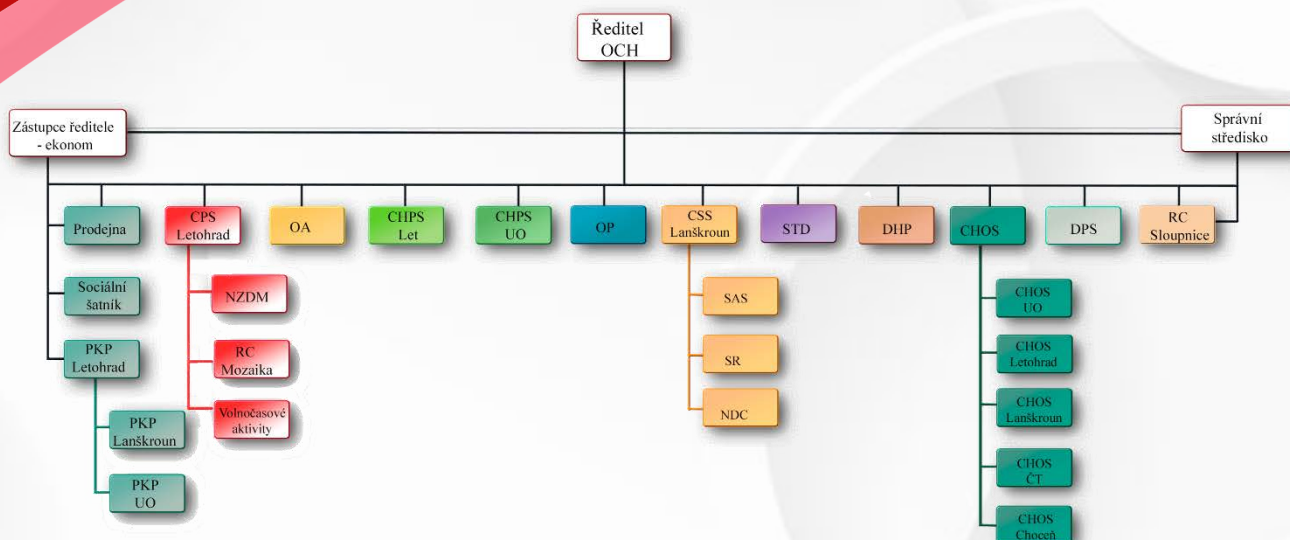
Na Kopečku 356  
561 51 Letohrad  
Tel.: 465 621 281

sekretariat@uo.hk.caritas.cz  
www.uo.charita.cz

Ing. Marie Malá - ředitelka

**příspěvkové konto: 831240611/0100**  
datová schránka: y44utaf

## STRUKTURA ORGANIZACE



## ROK 2021 V OBLASTNÍ CHARITĚ

<b>LEDEN</b>	<ul style="list-style-type: none"> <li>• Tříkrálová sbírka v okrese ÚO vynesla 1.434.713 Kč v 498 statických pokladničkách a 461.322 Kč v online kasičce</li> <li>• pokračuje nouzový stav vyhlášený 5.10.2020</li> </ul>
<b>ÚNOR</b>	<ul style="list-style-type: none"> <li>• v projektu Adopce na dálku na podporu 12 indických dětí se vybralo 95.280 Kč</li> <li>• výšlap klientů STD na Amálku a opékání</li> <li>• možnost očkování pro zájemce z řad zaměstnanců</li> <li>• zrušen ples kvůli pandemii koronaviru</li> </ul>
<b>BŘEZEN</b>	<ul style="list-style-type: none"> <li>• služba DHP rozšířena na Králicko</li> </ul>



## DUBEN

- 11. 4. zrušen nouzový stav, opatření trvají
- začaly střeční měsíční Sbírký šatstva v Letohradě, Na Kopečku
- Velikonoční den v STD – spojený s velikonočními zvyky a návštěvou kostela s vysvětlením významu Velikonoc
- výšlap klientů STD na Horu Matky Boží
- v CPS havárie odpadů
- připojení budovy Správního střediska v Letohradě na optický kabel
- pořízení klimatizace do CSS Lanškroun

## KVĚTEN

- 28. 5. – 29. 5. Jarní sbírka šatstva na faře v Letohradě

## ČERVEN

- výlet klientů STD do ZOO Brno
- setkání vedoucích v Neratově
- firemní dobrovolnictví z Moneta bank v RC

## PRÁZDNINY

- příměstské tábory v Letohradě
- návštěva Muzea pivovarnictví v Hanušovicích klienty z STD
- oprava odpadů a topení (kotel, rozvody, radiátory) v DPS čp. 67
- setkání pracovní skupiny Mimořádných událostí OCHUO
- služby v CPS navštívili zástupci Koalice Spolu
- výlet RC Kopretina do ZOO Jihlava



## ZÁŘÍ

- 9. 9. účast na akci Běháme pro..., Letohrad
- 23. 9. Integrační setkání, Ústí nad Orlicí
- 15. 9. Den Charity, vernisáž výstavy Hosté na Zemi; 15. 9. – 30. 9. výstava v městské knihovně v Lanškrouně ve spolupráci s NDC Lanškroun
- týden NZDM
- prodej výrobků z STD u stánku na náměstí v Králíkách
- výšlap klientů STD na Amálku a Horu Matky Boží, exkurze v klášterní zahradě
- účast klientů STD na akci „První pomoc“ na náměstí v Králíkách
- vydáno 1. číslo Zpravodaje OCHUO (čtvrtletník)
- oprava plotu u CPS

## ŘÍJEN

- 6. 10. Den otevřených dveří CSS Lanškroun
- 6. 10. Den otevřených dveří Domácí hospic ALFA-OMEGA Ústí nad Orlicí
- 6. 10. účast na Burze filantropie, Domácí hospic ALFA-OMEGA
- 8. 10. – 9. 10. Podzimní sbírka šatstva na faře – Letohrad
- DOMA – Týden pro mobilní hospice
- Pomáhám během 1. – 31. 10., benefiční akce na podporu Domácího hospice ALFA-OMEGA
- přednáška na sociálním odboru v Žamberku a Ústí nad Orlicí pro jejich pracovníky, Občanská poradna
- Burza filantropie – pro DHAO 59 tis. Kč

## LISTOPAD

- 11. 11. Hudební odpoledne v DPS
- 18. 11. Vzpomínkové setkání pozůstalých, Domácí hospic ALFA-OMEGA, Kerhartice
- setkání s komunitními pracovníky SKP Centra a jejich klienty na téma „Milostivé léto“, Integrační setkání, Ústí nad Orlicí, Občanská poradna
- přednáška v Městské knihovně Ústí nad Orlicí na téma "Novodobí šmejdi a jak se jim bránit", Občanská poradna
- zahájeno Vzdělávání manažerských dovedností (Polletová, Svobodník)





## PROSINEC

- 13. 12. prezentace DZP ÚO na Základní škole v Žamberku
- 17. 12. vánoční večírek v DPS
- 20. 12. vánoční besídka pro lidi bez domova v CSS v Lanškrouně
- 21. 12. vystoupení dětí z mateřské a základní školy v Kerharticích v DPS
- návštěva muzea v Králíkách – výstava betlémů
- u CPS výměna brány
- zakoupen přenosný ultrazvuk
- prodej výrobků z STD u stánku na náměstí v Králíkách
- vycházka klientů STD do lesa: krmení pro zvířata
- Vánoční den v STD spojený s vánočními zvyky, nadílkou, svátečním obědem, divadlem, které si nacvičili klienti, a posezením s rodinnými příslušníky klientů

Během roku se naši vybraní zástupci účastnili Komunitního plánování v Ústí n.O., v pracovních skupinách pro seniory, zdravotně postižené a lidi s těžkou životní situací (ve většině případů probíhala komunikace online). Vedoucí služeb a pracovníci pověřeni vedením určité agendy se účastnili oborových kolegií v rámci Diecézní katolické charity HK (většinou v online formátu).

Pravidelné informace o činnosti OCHUO jsou zveřejňovány na FB a webových stránkách.



### **ZAMĚSTNANCI:**

OCHUO zaměstnávala k 31.12.2021 celkem 123 osob (87 na HPP, 21 na DPP, 3 na DPČ a 12 na RD).

### **VZDĚLÁVÁNÍ:**

Jednou z priorit naší organizace je profesionalita a odborná úroveň našich zaměstnanců. Proto klademe důraz na jejich odborný rozvoj. Kromě povinného vzdělávání pro zaměstnance v sociálních a zdravotních službách (v souladu se zákoníkem práce a zákonem č. 108/ 2006 Sb., 96/2004 Sb. a 201/2017 Sb.) umožňujeme vzdělávání všem zaměstnancům nad rámec povinnosti.

Omezení vzniklá kvůli pandemii koronaviru zasáhla i oblast vzdělávání, proto se zaměstnanci účastnili převážně online školení. Pracovníci sociálních služeb se vzdělávali v oblastech využití rehabilitačních postupů a manipulace s klientem,

práce s klientem s demencí, reminiscenční terapie, změny v legislativě a kvality služeb. Ve zdravotní a hospicové péči se zaměstnanci vzdělávali v oblasti doprovázení umírajících a práce s pozůstalými, organizace a řízení ve zdravotnictví nebo vlhké hojení ran.

Vedoucí zaměstnanci a pracovníci Správního střediska se zúčastnili společného setkání v Neratově, kde se zamysleli nad hodnotami Charity a zaměřili se na mezitýmovou spolupráci.

Na podzim se vedoucí pracovníci začali ve spolupráci se společností Consulting group Brno vzdělávat v oblasti rozvoje manažerských dovedností a v oblasti strategického řízení. V rámci prevence syndromu vyhoření se zaměstnanci pravidelně účastní supervizí s externím supervizorem. V supervizi nacházejí bezpečný prostor pro řešení osobně-profesních témat za pomoci nezávislého kvalifikovaného odborníka.



## 3. Zpráva o činnosti

V r. 2021 - poskytla OCHUO

- ✓ zdravotnické služby 1.534 pacientům
- ✓ sociální služby 975 klientům
- ✓ ostatní služby 1.830 klientům

### 3.1 DOMÁCÍ ZDRAVOTNÍ PÉČE (DZP)

#### Posláním je

- ⇒ odborná zdravotní péče, kterou poskytují kvalifikované zdravotní sestry v domácím prostředí nemocných.



#### Cílová skupina:

- ⇒ pacienti s chronickým i akutním onemocněním nebo po hospitalizaci.

#### Cíl:

- ⇒ Poskytovat domácí zdravotní péči na nejvyšší odborné a lidské úrovni.
- ⇒ Umožnit s dostupností pro všechny potřebné prožít nemoc důstojně ve svém domácím prostředí a mezi svými blízkými.
- ⇒ Podporovat soběstačnost, zajistit udržení nebo zlepšení zdravotního stavu, zmírňovat pacientovy těžkosti a bolesti.

#### Pracovní tým

- ⇒ zdravotní sestry

#### Území, na kterém DZP poskytujeme:

- ⇒ Ústí nad Orlicí, Česká Třebová, Choceň, Lanškroun, Letohrad a okolí těchto měst



### **Rok 2021 v Domácí zdravotní péči**

- ⇒ Všechny týmy zdravotních služeb OCHUO velice dobře zvládly covidová opatření, všechna střediska fungovala nepřetržitě, ošetřovali se i covidoví pacienti, antigenními testy se testovala veřejnost, střediska fungovala jako sekundární odběrová centra. V průběhu epidemie byly týmy rozděleny a potkávaly se minimálně.
- ⇒ Po celý rok běžela výborně i prezentace služeb DZP formou rozhovorů se sestřičkami, články do Charitních aktualit, na webu, na FB, sestřičky ze střediska Ústí nad Orlicí měly prezentaci služby na ZŠ Žamberk. Pravidelně jsou poděkování od klientů zdravotních služeb v obecních zpravodajích.
- ⇒ Střediska výborně spolupracují s Domácím hospicem ALFA-OMEGA v rámci poskytování paliativní péče. Úzce spolupracují s Charitní pečovatelskou službou, ale i s pečovatelskými službami daných obcí, Osobní asistencí, Půjčovnou kompenzačních pomůcek, Občanskou poradnou.
- ⇒ V rámci širšího portfolia služeb byl zakoupen přístroj HADEVE na provádění přístrojové pedikúry, která je nyní pacientům s diabetem hrazena z veřejného zdravotního pojištění.
- ⇒ Z ročního hodnocení služeb a pohovorů se zaměstnanci vyplývá, že zaměstnanci jsou v práci spokojeni, velmi oceňují vzdělávací systém ve zdravotních službách, zázemí a materiální vybavení, kvalitní auta a dobrý pracovní kolektiv.

### **Ústí nad Orlicí:**

- Spojení středisek ÚO a ČT se ukázalo jako velice přínosné, sestřičky jsou spokojené, bez problémů zvládají dojezd do České Třebové. Během roku se úspěšně zapracovaly nové sestřičky, stmelil se kolektiv, pravidelně se setkává i mimo práci, panuje pohoda na pracovišti.
- Rozšíření denních tras: 4-5 tras v pondělí, středa, pátek, 3-4 trasy v úterý, čtvrtek, 2 trasy zůstávají na víkend.
- Ustálení kolektivu na 9 sestřičkách.
- Nastavena výpomoc ze střediska Letohrad, z hospicového týmu; nastavena výpomoc se zdravotním střediskem Choceň.
- Znovuzavedení ošetřovatelské RHB pro pacienty.

**Choceň:**

- Středisko se personálně stabilizovalo, byla obnovena péče o víkendech a svátcích, máme tři sestry na celý úvazek a jednu na DPP.
- Zkvalitnily se prostory pro sestřičky, vybaveny novým nábytkem.
- Výpomoc nastavena ze střediska Letohrad a Ústí nad Orlicí.

**Lanškroun:**

- Dlouhodobě stabilní tým.
- Zprostředkován dar: lednice pro sociálně slabší rodinu v Lanškrouně.
- Vzájemná výpomoc se střediskem Letohrad.

**Letohrad:**

- Dlouhodobě stabilní, spokojený tým.
- Úzce spolupracuje s Ústavem sociální péče Žampach – Domov pod hradem Žampach v rámci projektu chráněného bydlení, který se stále rozšiřuje.
- Toto středisko bylo nejvíce vytiženo antigenním testováním pro veřejnost.
- Dlouhodobá výpomoc na střediscích v Chocni, v Lanškrouně i v Ústí nad Orlicí.

**Statistika (počet pacientů):**

	<b>2018</b>	<b>2019</b>	<b>2020</b>	<b>2021</b>
Ústí nad Orlicí	670	491	455	417
Choceň	311	344	381	387
Lanškroun	258	261	256	262
Letohrad	274	295	292	319
<b>CELKEM:</b>	<b>1.513</b>	<b>1.391</b>	<b>1.384</b>	<b>1.385</b>

**Kontakty:**
**Ústí nad Orlicí**

17. listopadu 69

Tel.: 731 402 340, e-mail: chos.uo@uo.hk.caritas.cz

**Letohrad**

Na Kopečku 356

Tel.: 731 402 338, e-mail: chos.let@uo.hk.caritas.cz

**Choceň**

U Koupaliště 1902

Tel.: 731 402 332, e-mail:

chos.chocen@uo.hk.caritas.cz

**Lanškroun**

Nám. A. Jiráskova 2

Tel.: 731 402 339, e-mail: chos.lan@uo.hk.caritas.cz



## 3.2 DOMÁCÍ HOSPIC ALFA - OMEGA (DHAO)

### Posláním je,

- ⇒ aby pacienti mohli prožít poslední dny svého života doma, důstojně, v lásce, mezi svými blízkými, bez velkého strachu a utrpení. Podporujeme také pečující rodiny jak v době nemoci, tak i zármutku.

### Cílová skupina:

- ⇒ těžce nemocní, umírající pacienti
- ⇒ rodiny těchto pacientů

### Cíl:

- ⇒ Komplexní odborná péče o pacienta vycházející z potřeb a přání pacienta i pečující rodiny.
- ⇒ Péče o pozůstalou rodinu (podpora sociálního pracovníka, poradce pro pozůstalé, psychologa, duchovního, setkání pro pozůstalé rodiny...).

### Multidisciplinární tým:

- ⇒ se skládá ze členů podílejících se na péči o pacienta i jeho rodinu: zdravotní sestry a lékaři se specializací v paliativní medicíně, sociální pracovník, psycholog, duchovní

### Území, na kterém je služba poskytována:

- ⇒ Orlickoústecko, Litomyšlsko, Králicko

### Rok 2021 v DHP:

- nastavení nových území – Králicko, Litomyšlsko – území od Ústí nad Orlicí k Litomyšli – včetně Litomyše
- rozdělení pohotovostí na dva územní celky z důvodu kratší dojezdnosti
- zahájení spolupráce s externími psychology
- nástup administrativní pracovnice na 0,5 úvazek
- fundraiser: péče o stálé a firemní dárce, shánění finančních prostředků, pořádání benefičních akcí a běhů, vytvoření projektu Darujme.cz
- po covidové odmlce – opět obnovena činnost Klubu ALFA-OMEGA
- zavedení nového PC programu na vedení zdravotnické dokumentace

- nastavení nového systému vedení opiátů
- zakoupení nového terénního vozu – Škoda Karoq
- zakoupení mobilního UZ přístroje – umožňuje přijímat pacienty, kteří vyžadují břišní, hrudní punkce, nebo zavedení břišního, hrudního drénu
- nákup nových lineárních dávkovačů, celkem 3 ks
- nákup nových brašen, batohů a ampulárií do aut
- dovybavení kancelářským nábytkem
- nastavení spolupráce mobilních hospiců v rámci diecéze – kolegia za odbornost 926
- podepsání smlouvy o poskytnutí MSPP s DD Bezděkov v České Třebové
- pravidelná setkávání multidisciplinárního týmu
- pravidelné supervize hospicového týmu s psychologem
- zahájení možnosti výkonu odborných stáží
- přednášková činnost pro odbornou i laickou veřejnost
- účast lékařů i sestřiček na odborných celostátních konferencích
- podepsané smlouvy se všemi zdravotními pojišťovnami na odbornost 926
- výborná informovanost o naší službě i mimo okres ÚO, navázání užší spolupráce s okolními nemocnicemi, hlavně onkologiemi včetně FN HK, Pardubic, Náchoda, Brna, Prahy, Olomouce, Šumperka aj.

#### Ke konci života doprovodily sestry DHP:

	2018	2019	2020	2021
počet pacientů	118	120	149	149

#### Kontakt:

#### Ústí nad Orlicí

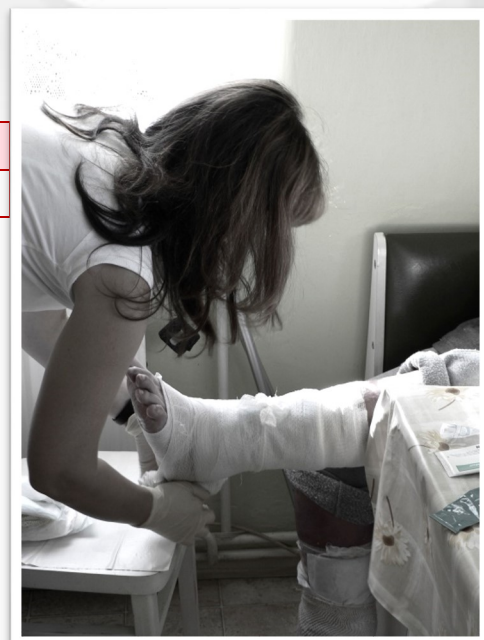
17. listopadu 69

Vrchní sestra: **739 383 597**

Vedoucí sestra: **605 397 841**

Pohotovostní telefon pro pacienty a pečující: **735 168 871**

e-mail: [hospic@uo.hk.caritas.cz](mailto:hospic@uo.hk.caritas.cz)



### 3.3. Charitní pečovatelská služba (CHPS)



#### Posláním je

⇒ poskytovat pomoc při zvládnání činností, které si klient nemůže vykonat sám z důvodu svého věku nebo zdravotního stavu. Podporovat klienty se sníženou soběstačností tak, aby mohli co nejdéle zůstat ve svém domácím prostředí.

#### Cílová skupina:

- ⇒ senioři
- ⇒ osoby se zdravotním postižením
- ⇒ osoby s přechodným zhoršením zdravotního stavu
- ⇒ osoby s dlouhodobým onemocněním

#### Cíl:

- ⇒ umožnit klientům co možná nejdelší pobyt v jejich přirozeném domácím prostředí
- ⇒ posilovat jejich soběstačnost
- ⇒ zmírňovat jejich osamělost

#### Pracovní tým:

- ⇒ pracovnice v sociálních službách, sociální pracovník

#### Území, na kterém je poskytována péče:

##### CHPS Ústí n.O.:

Ústí nad Orlicí, Libchavy, Sopotnice, Nasavrky, Orlické Podhůří, Jehnědí, Hrádek, Velká Skrovnice, Dolní Dobrouč, Česká Třebová, Seč, Sudslava, Dlouhá Třebová, Přívrat, Řetová, Řetůvka, Černovír, Podlesí, České Libchavy

##### CHPS Letohrad:

Letohrad, Dolní Čermná, Písečná, Nekoř, Verměřovice, Horní Čermná, Lukavice





### Rok 2021 v CHPS ÚO:

- Dojezdy ke klientům činily celkem cca 45 842 km.
- Byla sloučena nabídka služeb mezi CHPS ÚO a CHPS LET a vydán nový Ceník služeb.
- Byl navýšen počet hodin přímé péče. Poptávka po službě převyšuje kapacitní možnosti dané provozními podmínkami CHPS ÚO. Se stávající poptávkou se zvyšují nároky na čas věnovaný sociálnímu poradenství.
- Byla rozšířena provozní doba poskytování služby na po – ne 7:00 – 20:00.
- Byla rozšířena cílová skupina o děti OZP (plnění povinnou školní docházku) a služba doprovod a doprava byla poskytována téměř celý rok.
- Bylo rozšířeno území pro poskytování služby o obce Orlické Podhůří, Hrádek, Velká Skrovnice, Řetová, Řetůvka, Černovír a České Libchavy.
- Služby CHPS ÚO jsou k dispozici prioritně klientům se ztrátou soběstačnosti.
- Docházelo k četnějšímu poskytování služby klientům s těžkým zdravotním postižením v oblastech, kde je zapotřebí dodržování BOZP.
- Spolupráce probíhala s Okresním soudem ÚO, Městem Ústí nad Orlicí – sociální pracovníci pí Vojtiškovou, praktickými lékaři a specialisty, psychology, psychiatry, soudními znalci, Úřadem práce ČR – Kontaktním pracovištěm ÚO, Domovy pro seniory, P. Milošem Kolovratníkem.

### Rok 2021 v CHPS Letohrad:

- Za klienty bylo najeto 35 695 km.
- Snaha o aktivizaci klientů, která je alespoň na chvíli zaneprázdní, a svůj čas vyplní něčím jiným než sledováním zpráv v TV o Covid-19.
- Na začátku roku byla přijata nová kolegyně.



- Od 1. 4. máme k dispozici nové třetí auto pro CHPS LET.
- Výměně potrubí kanalizace v CPS.
- Ve 4.Q došlo k montáži dřevěného plotu i zvětšení brány.
- Zaznamenali jsme změnu v časovém poskytování služby. Přibývá zájemců, kteří potřebují naši pomoc ve večerních hodinách.
- Při akutních změnách zdravotního stavu klientů spolupracujeme s DZP i s Domácím hospicem ALFA-OMEGA.
- Spolupracujeme také s Občanskou poradnou, když zprostředkováváme odbornou pomoc klientům ve složité situaci, např. v případě zamítnutí PNP.
- V rámci odborných praxí studentů spolupracujeme s Vyšší školou odbornou a střední školou zdravotnickou a sociální v Ústí nad Orlicí.
- Důležitá spolupráce je s praktickými lékaři v Letohradě i přilehlých obcích. Spolupracujeme s Úřady práce na řešení situace klientů, případně když hledáme nové spolupracovníky.

#### **Vzdělávání v roce 2021:**

- ⇒ 22. 1. online konference na téma „Zdravotní péče o uživatele pečovatelské služby“
- ⇒ 25. 2. webinář na téma „Výživa seniora“
- ⇒ 17. 5. přednáška v DPS „Péče o klienta s demencí“
- ⇒ 3. 6. online závěrečná evaluační konference od Pečovatelská služba – příležitost pro život doma II.
- ⇒ 24. 6. kurz v CPS na téma „Využití rehabilitačních postupů a manipulace s klientem“
- ⇒ 2. 9. kurz „Reminiscenční terapie“



### **Ovlivnění činností pečovatelské služby pandemií koronaviru**

Bylo nutné sledovat vládní opatření, nastavovat pravidla poskytování péče vzhledem k aktuálním opatřením, zajišťovat bezpečnostní opatření zaměstnanců i klientů, řešit časté krizové situace spojené s náhlými změnami vlivem výpadku zaměstnanců v karanténě i klientů v domácnostech, poskytovat pomoc i poradenství v souvislosti s onemocněním Covid-19. Veškerá bezpečnostní opatření byla plněna.

### **Statistika (počet klientů služby):**

	2018	2019	2020	2021
Ústí nad Orlicí	48	42	59	58
Letohrad	42	38	33	38
<b>CELKEM:</b>	<b>90</b>	<b>80</b>	<b>92</b>	<b>96</b>

### **Kontakty:**

#### **Ústí nad Orlicí-Kerhartice**

Sokolská 68

Tel.: 731 402 341, e-mail: [chps.uo@uo.hk.caritas.cz](mailto:chps.uo@uo.hk.caritas.cz)

#### **Letohrad:**

Centrum Pod střechou

Taušlova 714

Tel.: 734 769 712, e-mail: [chps.let@uo.hk.caritas.cz](mailto:chps.let@uo.hk.caritas.cz)

### 3.4 OSOBNÍ ASISTENCE



#### Poslání

- ⇒ Osobní asistence je služba poskytovaná lidem s různými typy postižení z celého orlickoústeckého okresu. Službu lidem poskytujeme v jejich domácnostech a všude jinde tam, kde se právě pohybují. Osobní asistent pomáhá s tím, co člověk kvůli svému zdravotnímu stavu nezvládne sám. Jsme tu proto, abychom seniorům, nemocným a lidem s postižením umožnili žít plnohodnotným způsobem života.

#### Cílová skupina:

- ⇒ lidé z orlickoústeckého okresu, kteří potřebují pomoc z důvodu:
- ⇒ vysokého věku
- ⇒ tělesného postižení
- ⇒ mentálního postižení
- ⇒ chronického onemocnění
- ⇒ přechodného zhoršení zdravotního stavu

#### Cíl:

- ⇒ Umožnit klientům vést život podle svých přání a potřeb, a zůstat přitom ve své domácnosti.
- ⇒ Přispívat k sociálnímu začleňování klientů do společnosti, podporovat jejich mezilidské vztahy a vazby.
- ⇒ Aktivizovat klienty tak, aby docházelo k udržení, obnovení nebo rozvoji jejich schopností a dovedností.
- ⇒ Podporovat klienty v jejich samostatnosti a nezávislosti.

#### Pracovní tým

⇒ pracovnice v sociálních službách, sociální pracovník

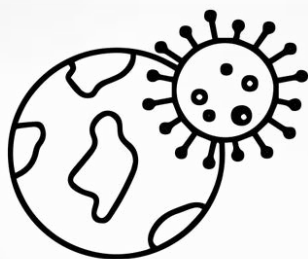
#### Území, na kterém je služba poskytována:

⇒ Okres Ústí nad Orlicí



#### Rok 2021 v OA:

- Ve službě pracovalo 27 osobních asistentek a od prosince 1 osobní asistent.
- 3 asistentky absolvovaly kurs PSS.
- Proběhla intervize 6/2021 „Hranice ve vztahu s klientem“ a supervize 10/2021 s pí Kašílkovou „Jak to zvládnout, když rodina klienta nefunguje, jak je potřeba.“ – měly úspěch, hodně nám pomohly.
- Mimo seniory jsme začali pečovat o 5letou holčičku s opožděným vývojem.
- Zdravotní stav klientů seniorského věku se s přibývajícím věkem zhoršuje, případně kolísá, takže na žádost klientů nebo jejich rodinných příslušníků službu postupně upravujeme a rozšiřujeme.
- V únoru jsme dostali darem od pí Štefánské z lékárny – pomůcky na cvičení: ježky, antistresové míčky, pomůcky na masáže, a overbalové míčky – které si asistentky pro své klienty půjčují, aby klienti měli různou aktivizaci, a nebylo to pořád stejné.
- Služba Osobní asistence spolupracuje s ostatními službami OCH – CHPS LET a ÚO, půjčovnami, poradnou i hospicem. V rámci komunitního plánování v Ústí nad Orlicí jsme se účastnili Integračního setkání, vedoucí služby se pravidelně účastní schůzek pracovní skupiny – Osoby se zdravotním postižením.
- Důležitá spolupráce je s praktickými lékaři v Letohradě i přilehlých obcích. Spolupracujeme s Úřady práce
- na řešení situace klientů, případně když hledáme nové spolupracovníky.
- Velmi se nám osvědčila spolupráce s novou supervizorkou, asistentky k ní mají důvěru. Střídání několika asistentek u jednoho klienta se ukázalo velmi vhodné, při delší nemoci nepřijde klient o službu úplně, a na krátký čas to dokáže rodina zajistit, letos se nám to zase potvrdilo. Je to dobré i u složitějších klientů v průběhu týdne.



#### Vzdělávání v roce 2021:

- Zákon o sociálních službách
- Výživa seniorů
- Využití rehabilitačních postupů a manipulace s klientem – 24. 6.
- Péče o klienta s demencí – přímá práce s kazuistikami – 17. 5., 2. 6.
- Duchovní cvičení v Králíkách
- Reminiscenční terapie v podmínkách sociální služby
- Stáže v STD Miriam, Domácím hospici ALFA-OMEGA, CHPS LET i ÚO,
- Motivace a základy aktivizace při práci se seniory
- Emoční inteligence

#### Opatření kvůli Covid-19:

- nadále využíváme při práci dezinfekci, rukavice a respirátory, u klientů s poruchou sluchu nosí asistentka štít
- u klientů s Covidem-19: + ochranný oblek

#### Statistika (počet klientů služby):

2018	2019	2020	2021
25	29	29	33

#### Kontakt:

Letohrad  
Centrum Pod střechou  
Taušlova 714  
Tel.: 734 769 711, e-mail: [osobni.asistence@uo.hk.caritas.cz](mailto:osobni.asistence@uo.hk.caritas.cz)

## 3.5 PŮJČOVNA KOMPENZAČNÍCH POMŮCEK

### Poslání

- ⇒ Zapůjčení vhodné kompenzační pomůcky umožní klientovi se sníženou soběstačností zůstat součástí přirozeného prostředí, ulehčí domácí péči rodinným příslušníkům a dalším pečujícím osobám.

### Cílová skupina:

- ⇒ Občané, kteří v důsledku onemocnění nebo úrazu potřebují kompenzační pomůcky.

### Cíl:

- ⇒ Přinášet větší komfort pacientovi i pečujícím osobám.
- ⇒ Zkrátit dobu pobytu uživatele v institucionální péči.

### Pomůcky k zapůjčení:

- ⇒ polohovací postele
- ⇒ antidekubitní matrace
- ⇒ invalidní vozíky
- ⇒ toaletní vozíky a židle
- ⇒ chodítka
- ⇒ sedačky na vanu
- ⇒ koncentrátory kyslíku
- ⇒ a další

### Pracovní tým:

- ⇒ administrativní pracovnice



### Rok 2021 v PKP:

- Půjčovny v Letohradě, Lanškrouně i v ÚO fungují bez problémů, v každé je zajištěn zástup v případě nemoci či v době dovolených pro plynulý provoz služby.
- Opět jsme se celý rok potýkali s velkou poptávkou na zapůjčení koncentrátorů kyslíku z důvodu Covid-19 – spousta lidí po propuštění z nemocnice si musí zajistit kyslík na doléčení.



○ Také vzrostl zájem o el. polohovací postele z důvodu uvolnění lůžek v nemocnici. Propouštěli spoustu pacientů do domácího léčení a pečujícím osobám, polohovací postel usnadní manipulaci s nemocným.

○ Abychom mohli poskytnout tyto pomůcky, bylo pořízeno:

✓ 22 nových koncentrátorů kyslíku, z toho 1 byl dar od VDV, nyní jich máme celkem 51ks

✓ 6 nových elektrických postelí, z toho 2 byly darem, počet postelí se pohybuje kolem 120ks

✓ 3 antidekubitní matrace, 2 antidekubitní

bublínkové matrace s kompresorem, 3 invalidní vozíky, 1 vozík do sprchy, límcové chodítko a další drobné pomůcky získané darem např. nástavce na WC, podložní mísy apod.

- V rámci OCH probíhá i spolupráce s DZP, Domácím hospicem ALFA-OMEGA, CHPS a také Orlickoústeckou nemocnicí.
- Velká poptávka byla i po vysoušečích, které je možno u nás zapůjčit, ať už v době povodní nebo při havárii vody v domácnostech.
- V letních měsících je zájem i o party stany, které je možno zapůjčit v PKP v Letohradě.

OCHUO provozuje tři půjčovny kompenzačních pomůcek.

### Kontakt

#### Letohrad

Na Kopečku 356  
Tel.: 731 598 830,  
e-mail: pujcovna.let@uo.hk.caritas.cz

#### Ústí nad Orlicí

17. listopadu 69,  
Tel.: 731 402 314,  
e-mail: pujcovna.uo@uo.hk.caritas.cz

#### Lanškroun

Havlíčková 1129  
Tel.: 733 611 556,  
e-mail: pujcovna.lan@uo.hk.caritas.cz

#### Statistika (počet klientů)

	2018	2019	2020	2021
Ústí nad Orlicí	450	479	502	534
Lanškroun	195	177	160	141
Letohrad	289	311	288	365
<b>CELKEM:</b>	<b>934</b>	<b>967</b>	<b>950</b>	<b>1040</b>



## 3.6 OBČANSKÁ PORADNA

### Posláním je

- ⇒ Usilovat o to, aby občané (zejména osoby v nepříznivé sociální situaci) netrpěli neznalostí svých práv a povinností, neznalostí dostupných služeb nebo neschopností účinně vyjádřit své potřeby, či hájit své oprávněné zájmy.
- ⇒ Být nezávislým místem bezplatné, důvěrné a nestranné pomoci, provázet občany při jejich obtížích, přijímat každého občana s každým dotazem. Zároveň podporovat občany při zvládnání problému vlastními silami.
- ⇒ Podílet se na činnosti Asociace občanských poraden a společně s ní upozorňovat příslušné orgány státní správy a samosprávy na nedostatky legislativy a na neřešené problémy občanů. Tím se snažit ovlivnit vývoj politiky a sociálních služeb ve prospěch občanů a předcházet, zmírňovat nebo odstraňovat jejich těžkosti.

### Cíl:

- ⇒ Informovaný klient, který se orientuje ve své životní situaci a zná možnosti jejího řešení.
- ⇒ Klient, který zná svá práva a povinnosti a je schopen podle toho jednat.
- ⇒ Veřejná správa a samospráva orientovaná na prospěch a blaho občanů.

### Cílová skupina:

- ⇒ Občan s jakýmkoliv dotazem.

### OP nabízí poradenství v těchto oblastech:

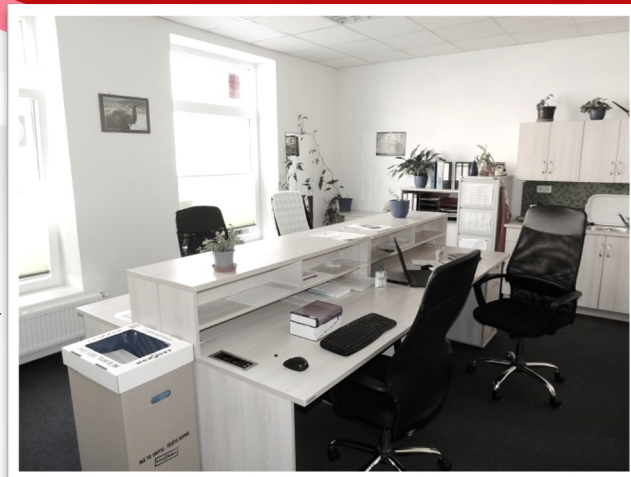
sociální služby, sociální dávky, důchodové pojištění, nemocenské pojištění, bydlení, sousedské a pracovní vztahy, zaměstnanost, rodina a mezilidské vztahy, majetkoprávní vztahy, ochrana spotřebitele, dluhová problematika

### Pracovní tým

- ⇒ odborně vyškolení sociální pracovníci

### Města, ve kterých je služba poskytována:

- ⇒ Ústí nad Orlicí, Česká Třebová, Lanškroun, Letohrad, Králíky, Vysoké Mýto





### Rok 2021 v OP:

- V občanské poradně se s každým klientem domluvíme na stanovení jeho osobního cíle, který mu poté pomáháme naplnit. Klienta vedeme k co největší samostatnosti.
- V roce 2021 navštívilo občanskou poradnu 540 žen a 310 mužů. 29 klientů jsme odkázali na jinou instituci.
- Poradna poskytla v 584 případech radu, v 7 případech informaci, ve 261 případě aktivní pomoc a ve 177 případech asistenci.
- Obrátilo se na nás 246 klientů telefonicky, 696 osobně, 73 e-mailem, 14 prostřednictvím i-poradny.
- Poradna měla 560,2 hodiny přímé práce s klienty.

Na poradnu se obrátilo:

- ✓ 6 obětí domácího násilí
- ✓ 4 osoby bez přístřeší
- ✓ 71 osoba se zdravotním postižením
- ✓ 679 osob v krizi
- ✓ 172 rodiny s dítětem
- ✓ 160 seniorů
- ✓ 48 klientů z etnických menšin

V roce 2021 jsme podali 76 návrhů na povolení oddlužení, z toho 35 klientů má povolené oddlužení a stanovený splátkový kalendář. Povolený úpadek má 40 klientů, kteří zároveň čekají na schůzku u insolvenčního správce. Jeden insolvenční návrh byl zamítnutý.

Občanská poradna Ústí nad Orlicí spolupracuje s:

- dalšími Občanskými poradnami v kraji (Polička, Chrudim, Pardubice),
- dalšími středisky Oblastní charity
- organizacemi: Péče o duševní zdraví, Amalthea, Linka důvěry, Chráněná dílna CEDR
- rodinnými a mateřskými centry, azylovými domy, s Centrem sociální péče Ústí nad Orlicí
- redakcemi městských zpravodajů v regionu
- městskými knihovnami – pořádáme besedy a přednášky
- městskými úřady, OSSZ, úřady práce, soudy, informačními centry

**Statistika:**

	<b>2018</b>	<b>2019</b>	<b>2020</b>	<b>2021</b>
počet klientů	760	860	653	678
z toho: Ústí n.Orl.	415	463	375	422
Č. Třebová	67	90	68	41
Vysoké Mýto	77	67	55	72
Králíky	58	71	30	36
Lanškroun	78	82	73	57
Letohrad	67	87	52	50
konzultací	1.216	1.440	967	1.028
dotazů	1.624	1.896	1.375	1.506

**Kontakty**

[www.uo.charita.cz](http://www.uo.charita.cz), [www.obcanskeporadny.cz](http://www.obcanskeporadny.cz)  
 Tel.: **734 281 415** (denně v provozní době)  
 465 520 520 (Ústí nad Orlicí, záznamník)  
 e-mail: [poradna@uo.hk.caritas.cz](mailto:poradna@uo.hk.caritas.cz)

**OP Ústí nad Orlicí**

17. listopadu 69, 562 01 Ústí nad Orlicí

**OP Česká Třebová**

Hýblova 63, 560 02 Česká Třebová

**OP Králíky**

Moravská 647, 561 69 Králíky

**OP Vysoké Mýto**

Plk. B. Kohouta 914, 566 01 Vysoké Mýto

**OP Letohrad**

Družstevní 815, 561 51 Letohrad

**OP Lanškroun**

Havlíčková 1129, 563 01 Lanškroun

## 3.7 DŮM POKOJNÉHO STÁŘÍ SV. KRYŠTOFA

### Poslání:

- ⇒ Poskytovat v 18 nájemních bytech bydlení pro seniory se sníženou soběstačností a další návazné služby.

### Cíl:

- ⇒ Poskytovat možnost klidného a důstojného prožití sklonku života.
- ⇒ Pomáhat prodloužit soběstačnost obyvatel, podporovat a rozvíjet jejich fyzickou, sociální, duševní a duchovní aktivitu.

### Rok 2021 v DPS:

Tento rok byl stejně jako předchozí poznamenán pandemií koronaviru, i tak ale pár akcí proběhlo – obyvatelé promítali dokumenty a sešli se ke společné zábavě.

Velkou akcí byla oprava propadlé kanalizace, kdy se v domě čp. 67 musely vystěhovat tři byty a bylo nutné vykopat kompletně novou kanalizační přípojku.

Současně s rekonstrukcí kanalizace probíhala rekonstrukce kotelny v domě čp. 67, nový kotel + bojler, zároveň byly v bytech vyměněny radiátory za větší a účinnější. Rekonstrukce kotelny a výměna radiátorů v domě čp. 68 je plánovaná na rok 2022.

### Kontakt

Ústí nad Orlicí-Kerhartice  
Dům pokojného stáří sv. Kryštofa  
Sokolská 68  
Tel.: 730 804 220,  
e-mail: dps@uo.hk.caritas.cz



## 3.8 RODINNÉ CENTRUM MOZAIKA (RC)

### Posláním je

- ⇒ vytvářet pro rodiny s dětmi místo pro společné setkávání, sdílení a rozvoj
- ⇒ být svými aktivitami otevřené pro celou rodinu – rodiče, prarodiče, děti

### Cílová skupina:

- ⇒ rodina (děti, rodiče, prarodiče, atd.)

### Cíl:

- ⇒ posílení základní přirozené funkce rodiny

### Pracovní tým

- ⇒ koordinátor projektu, psychologka, externí pracovníci

### Území, na kterém je služba poskytována:

- ⇒ Letohrad

### Rok 2021 v RC:

Ani v lednu letošního roku nebyla epidemiologická situace tak příznivá, aby se dalo Rodinné centrum Mozaika otevřít široké veřejnosti. Činnost centra plně přešla do online sféry. Pomocí FB a e-mailové komunikace byla poskytována nějaká forma podpory rodičovských kompetencí. Velmi oblíbenými se staly fotorecepty jednoduchých hlavních jídel a pečení. Vysoce ceněny byly nápady na tvoření pro děti, hlavně k výrobě jednoduchých didaktických pomůcek pro děti předškolního věku. Formou krátkého videa byly přes FB nabízeny i Zpívanky, které jsou součástí Mozaikového dopoledne. Zájem o ně byl zpočátku velmi vysoký, postupně opadal.

Svépomocná skupina Setkávání se přesunula do online chatů.

Velmi oblíbené a veřejností vysoce ceněné byly tvořivé sety: balíčky s materiálem a návodem na několik typů jednoduchého tvoření pro děti s dopomocí rodičů. Rozdalo se celkem 21 balíčků.

Nabízeny byly typy na aktivní trávení volného času rodičů s dětmi pomocí různých dobrodružných stezek a zajímavých vycházek s cílem.

Veřejnosti se RC otevřelo velmi opatrně a za přísných hygienických podmínek na konci dubna, kdy se uskutečnila velmi skromná tradiční Jarní burza dětského oblečení, hraček a sportovních potřeb. I přes skromnou účast veřejnost velmi kladně hodnotila vůbec ten fakt, že burza proběhla, protože mnohým maminkám v době uzavření všech obchodů děti vyrostly a domácí zdroje byly najednou vyčerpány.



V červnu se konečně podmínky pro setkávání více osob trochu uvolnily a na své si přišli milovníci pravidelných Zpívánek i členové podpůrné skupiny Setkávání. Vzhledem k velkému zájmu probíhala v červnu dvakrát týdně i Jóga pro dospělé. Povedlo se dokonce i dlouho očekávané glazování keramických výrobků, které na svou „polevu“ čekaly už od října loňského roku. Prázdniny jsme přivítali i s těmi nejmenšími v úterý 29. června odpolednem plným her a tvoření s něčím dobrým na zub. Červen je také měsícem vrcholících příprav na příměstské tábory.

Od září došlo ke změně koordinátorky. Hned po prázdninách bylo potřeba rozjet kroužky na další školní rok. Otevřela se opět Tvořivá dílna pro děti z MŠ, Keramika, Jóga, Cvičení pro těhotné a Relaxační cvičení. Nadále se znovu obnovil program Mozaikové dopoledne, který probíhá každý všední den od 8:00 – 12:00hod. V září se provoz rozjel v klasickém duchu. Bohužel s podzimem opět přišlo zpřísnění opatření a účast postupně zase slábla.

### **Pravidelné programy r. 2021**

Mozaikové dopoledne

Konzultační informační činnost

Svépomocná skupina Setkávání

Rodinné inspirace

Pravidelné programy navštívilo celkem: **66 rodin**

### **Jednorázové akce r. 2021**

#### Přednášky:

Jak se učit, žít a nezbláznit se v době covidové; Vázání a nošení dětí; Workshop – pedologie.

#### Ostatní jednorázové aktivity

Jarní burza, Předvelikonoční tvoření, Jarní dílna, Jarní dílna č. 2, Májové tvoření čelenek, Keramická dílna, Předprázdninové posezení, Podzimní burza, Rodinné vánoční focení, Pochod světýlek, Adventní věnce, Mikuláš.

Jednorázových aktivit se zúčastnilo **134 rodin**.

Celkem RC navštívilo **200 rodin**.

**Statistika (počet rodin):**

	2018	2019	2020	2021
Pravidelný i nepravidelný program	164	195	104	200

**Kontakt:****Letohrad**

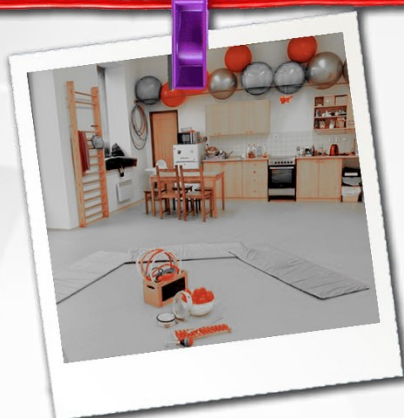
Centrum Pod střechou

Taušlova 714

Tel.: 731 402 336, 731 420 344

e-mail: [podstrechou@uo.hk.caritas.cz](mailto:podstrechou@uo.hk.caritas.cz)

FB: Rodinné centrum Mozaika Letohrad



## 3.9 NÍZKOPRAHOVÉ ZAŘÍZENÍ PRO DĚTI A MLÁDEŽ STREET (NZDM)

### Posláním je

- ⇒ nabízet a poskytovat podporu, zázemí a pomoc dětem a mládeži v obtížné životní situaci
- ⇒ pomáhat dětem a mládeži z nepodnětného rodinného prostředí nebo s rizikovým chováním, kteří nemají možnost trávit smysluplně svůj volný čas. (Děti a mládež ze sociálně vyloučeného prostředí, z neúplných rodin, kterým se rodiče nevěnují, děti, kterým dělá problém škola a nemají, s kým se na učivo podívat atd.)

### Cíl:

- ⇒ Navazovat a udržovat kontakt s naší cílovou skupinou.
- ⇒ Vytvářet podmínky pro změnu jejich stávající obtížné životní situace, které budou vycházet z jejich vlastních potřeb.
- ⇒ Podporovat je v začlenění do skupiny jejich vrstevníků a rozvíjet jejich sociální dovednosti.
- ⇒ Zvyšovat a zkvalitňovat povědomí široké veřejnosti o službě.

### Cílová skupina:

- ⇒ Děti a mládež ve věku 6-20 let, které jsou nebo mohou být ohroženy obtížnou životní situací, např.:
  - 1.konfliktem se – školou, rodinou, kamarády, partnerem/kou a zákonem
  - 2.zažitými negativními zkušenostmi
  - 3.pasivním trávením volného času

### Pracovní tým

sociální pracovník, pracovník v sociálních službách

### Území, na kterém je služba poskytována:

Letohrad a okolí



## Rok 2021 v NZDM:

Rok 2021 byl, stejně jako rok předchozí, ovlivněn celosvětovou pandemií Covid-19, i když služba nebyla uzavřena. Platila různá vládní opatření (nošení roušek, častá dezinfekce prostor, omezení některých aktivit), která nebyla ze strany klientů přijata příliš pozitivně. Docházelo k neustálým diskuzím ohledně nošení roušek a respirátorů.

Pracovnice se každý měsíc snažily připravovat program, který by odrážel potřeby a přání klientů, od některých aktivit ovšem bylo nutno upustit, což se setkalo s nevolí klientů.

Pracovnice dávaly přednost především aktivitám zaměřeným na vzdělávání a pomoc se školou. Jelikož klienti až do 11. dubna 2021 pokračovali v distanční výuce, pracovnice se snažily pomoci s učivem a úkoly každému, kdo si o pomoc řekl. Se znovuotevřením škol pak klesl zájem klientů o vzdělávací aktivity, i když od některých víme, že učivo nezvládli a ročník opakují.

Během nouzového stavu se pracovnice snažily přesunout aktivity i na sociální síť. Pro klienty byl připraven tříměsíční kvíz „poznáváme Česko“, online stopovačka po Letohradě, hudební kvíz, krátkými příspěvky byly připomínány významné mezinárodní dny a přidávány zajímavosti k preventivním tématům měsíce.

Navštívili jsme základní školy v Letohradě. V krátkosti jsme žákům těchto škol představili činnost NZDM Street, žákům jsme rozdali letáčky s informacemi a zároveň jim nabídli možnost návštěvy NZDM v rámci Týdne nízkoprahových klubů.

V tomto roce také pokračovala spolupráce s pracovní skupinou Parník pod vedením pí Pavlíčkové z České asociace Streetwork. Během roku proběhly čtyři setkání této pracovní skupiny, dvě setkání proběhly online formou a dvě osobně, vždy v zázemí některého ze zúčastněných NZDM. Výstupem z těchto setkání je poznání, jak pracují ostatní NZDM, popřípadě inspirace k různým aktivitám a námětům.

V tomto roce absolvovaly praxi v NZDM dvě studentky.

I letos jsme spolupracovali s Probační a mediační službou Ústí nad Orlicí.

### Statistika:

	2018	2019	2020	2021
Počet klientů	59	71	66	75



### Kontakt:

Centrum Pod střechou  
Taušlova 714, Letohrad  
Tel.: 731 402 336, 731 420 344  
e-mail: podstrechou@uo.hk.caritas.cz  
FB: NZDM Street - Letohrad

## 3.10 VOLNOČASOVÉ AKTIVITY

### Posláním je

⇒ nabízet široké veřejnosti smysluplné trávení volného času, rozvíjet nejrůznější stránky osobnosti člověka.

### Pracovní tým

⇒ Koordinátor, externisté, dobrovolníci

### VOLNOČASOVÉ AKTIVITY CENTRA POD STŘECHOU 2021

- Tvořivá herna pro MŠ
- Jóga pro dospělé
- Cvičení pro těhotné
- Keramický kroužek
- FITMAMI (ženy s kojenci)
- Relaxační cvičení pro zdraví

Celkově volnočasové aktivity navštívilo 43 klientů.

### PŘÍMĚSTSKÉ TÁBORY

Letošní léto patřilo již tradičně pořádání příměstských táborů v domácím prostředí Rodinného centra Mozaika v Centru Pod střechou. Celkem se uskutečnily čtyři týdny táborů.

VÝTVARNÝ	26 dětí
LESNÍ	24 dětí
TURISTICKÝ	17 dětí
ČASOSTROJ	25 dětí

**Statistika (počet klientů):**

	2018	2019	2020	2021
Volnočas. aktivity	43	68	79	43
Příměstský tábor	78	74	68	78

**Kontakt:**

Centrum Pod střechou  
Taušlova 714, Letohrad  
Tel.: 731 402 336, 731 420 344  
e-mail: [podstrechou@uo.hk.caritas.cz](mailto:podstrechou@uo.hk.caritas.cz)





### 3.11 RODINNÉ CENTRUM KOPRETINA

#### **Posláním je**

⇒ vytvářet pro rodiny s dětmi místo pro společné setkávání, sdílení a rozvoj.

#### **Cílová skupina:**

- ⇒ maminky s dětmi od kojeneckého věku po předškolní věk – setkávání maminek
- ⇒ děti školního věku – zájmové kroužky

#### **Pracovní tým**

⇒ koordinátor projektu, externí pracovníci a dobrovolníci

#### **Území, na kterém je služba poskytována:**

⇒ Sloupnice

#### **Rok 2021 v RC:**

- V prvním pololetí došlo z důvodu zhoršené epidemiologické situace k uzavření RC Kopretina pro veřejnost a jeho činnost byla přerušena. Nemohly se otevřít zájmové kroužky, o které byl zájem, a neprobíhalo ani dopolední setkávání maminek s dětmi nebo jednorázové akce.
- Tradiční Tříkrálová sbírka v lednu, na které se RC aktivně podílí, proběhla náhradním způsobem, – pokladničky byly rozvezeny na různá místa po obci, kde mohli lidé přispět (pošta, obchody, kostely, domov seniorů).
- Aby děti nepřišly o oblíbenou událost – Karneval, vymysleli jsme alespoň „online“ variantu. Děti si udělaly soukromý karneval doma s rodiči a poslaly do RC foto v maskách. Byly za to odměněny malým dárkovým balíčkem. Zúčastnilo se 12 dětí.
- Aktivity pro veřejnost se postupně začaly rozbíhat až od května. Zahájilo se pravidelné setkávání maminek s dětmi – každou středu od 8:00-12:00h. a také mohly proběhnout některé jednorázové akce jako např. Tvořivé dílny pro děti, Hrabárna (10 dospělých), Loučení se školním rokem spojené s opékáním buřtů a jednodenní výlet do ZOO Jihlava (48 účastníků všech věkových kategorií). Zároveň jsme se loučili i s pí Marcelou Pavelkovou, která byla dlouholetou návštěvnicí RC, vedoucí zájmových kroužků a dobrovolnicí.

- Od září začaly dopolední setkávání v RC Kopretina navštěvovat i maminky z blízkého okolí Sloupnice (Litomyšl, Němčice), které plánují se do budoucna do Sloupnice stěhovat a v RC vidí možnost navázání nových kontaktů.
- Od října se rozběhly zájmové kroužky: každé pondělí „Kroužek tanečních a pohybových her“, každé úterý kroužek „Zpívánky“, sudý čtvrtek kroužek „Šikovné ručičky“ pro děti z MŠ a sudý pátek kroužek „Tvořivá dílna“ pro děti ze ZŠ.
- V listopadu jsme uspořádali Nedělní odpolední hernu pro rodiče s dětmi, které už nepatří věkově do skupiny dětí na dopolední setkávání. Tyto rodiny RC dřív navštěvovaly a projevíly zájem si to po delší době zase zopakovat. Akce se zúčastnilo 6 dospělých a 9 dětí. Také jsme se v listopadu sešli s maminkami ke společnému tvoření výrobků na adventní jarmark, který pořádá mateřská školka ve spolupráci s RC Kopretina.
- V prosinci bylo pro maminky uspořádáno předvánoční setkání s ochutnávkou cukroví a výměnou receptů.
- V úplném závěru roku – 31. prosince, proběhl v prostorách RC Kopretina „Dětský Silvestr“, kterého se zúčastnilo 5 dospělých a 6 dětí.
- RC Kopretina spolupracuje s Mateřskou školou Sloupnice, která sídlí ve stejné budově, při pořádání akcí, při nabídce a realizaci zájmových kroužků. Letos byla ve Sloupnici započata stavba Multikulturního centra v blízkosti autobusového nádraží, nedaleko budovy, kde sídlí RC Kopretina. Jedná se o obecní prostory, kde by potenciálně mohla vzniknout další spolupráce mezi RC a tímto subjektem.



#### Statistika:

	2018	2019	2020	2021
Pravidelný program	113	82	71	76
Jednorázové akce	334	254	179	161

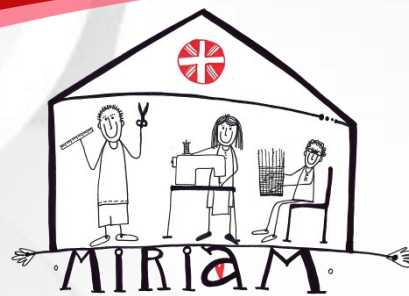
Pravidelný program navštívilo celkem **76 dětí a rodičů** (převážně v druhém pololetí).

Jednorázové akce navštívilo **161 účastníků**.

#### Kontakt

**Horní Sloupnice 270**

Tel.: 731 604 601



## 3.12 SOCIÁLNĚ TERAPEUTICKÉ DÍLNY MIRIAM MIRIAM KRÁLÍKY (STD)

### Poslání

- ⇒ Umožnit klientům aktivně trávit část pracovního dne.
- ⇒ Poskytnout pomoc při získávání nebo obnovování základních pracovních návyků, případně zvýšit jejich předpoklady pro pracovní uplatnění na chráněném i otevřeném trhu práce.
- ⇒ Rozvíjet zejména manuální zručnost, přitom maximálně využít a respektovat schopnosti klientů.
- ⇒ U klientů, kde vzhledem k celkové úrovni schopností nebude reálný další postup na chráněný nebo podporovaný trh práce, je hlavním cílem vytvořit alternativu zaměstnání.

### Cílová skupina

- ⇒ Dospělí lidé ve věku od 18 do 64 let:
  - s lehkým až středně těžkým mentálním, tělesným nebo kombinovaným postižením
  - kteří absolvovali některou ze škol, úroveň jejich dovedností, schopností a pracovních návyků jim však v současné době znemožňuje uplatnění v zaměstnání
  - žijících na území Králicka

### Cíl

- ⇒ Pomoci klientům:
  - Získat zkušenosti s pracovní činností, vytvořit si základní pracovní návyky a pracovní režim, spolupracovat v kolektivu.
  - Posílit vlastní samostatnost v těchto oblastech: sebeobsluha a starost o domácnost, orientace v okolí, každodenní rozhodování, vyjadřování vlastních názorů a pocitů, odpovědnost za sebe sama, smysluplné trávení volného času apod.
  - Získat praktické dovednosti a potřebné sociální návyky.
  - Rozšířit si vlastní znalosti nezbytné pro praktický život a orientovat se v nových informačních technologiích.
  - Udržovat pravidelný kontakt s okolní společností, navazovat sociální vztahy.
  - Naplňovat jejich individuální potřeby.

### Pracovní tým

⇒ sociální pracovníce, pracovníci v sociálních službách

### Území, na kterém je služba poskytována

⇒ Králicko



### Rok 2021 v STD

- Provoz STD byl zajištěn po celý rok, i když byl ovlivněn vládními opatřeními proti nemoci Covid-19, dále nemocností klientů a pracovníků a postoji klientů a rodinných příslušníků (obavy, očkování apod.).
- V zimě a na jaře byly uzavřeny obchody a restaurace a omezeno nakupování v supermarketech (jeden člověk na košík). Pro naši službu to znamenalo omezení sociálních kontaktů a tedy nácvičku sociálních dovedností. Řešili jsme to následovně: chodili jsme do přírody, do města, do parku a nacvičovali sociální dovednosti mezi sebou, trénovali poskytování první pomoci, sebeobsluhu, poznávání města, rozumové dovednosti apod.
- Dále jsme se zaměřili na rozvoj dovedností v kuchyňce: jednou do měsíce jsme s klienty připravovali oběd, svačinu a dezert. Přijali jsme déletrvající zakázky a pracovali na nich. Když se na jaře uvolnila opatření, začali jsme posilovat sociální kontakty chozením do společnosti dle nařízení (např. zajištění potvrzení o antigenním testu při návštěvě kavárny, nošení respirátorů apod.).
- Od jara byla možnost podstoupit antigenní test přímo v STD. Byly pravidelně testované pracovníce a možnost byla i pro klienty, kteří měli o test zájem.
- Nechali jsme opravit schody ve vstupu do STD a inovovali jsme prostory obchůdku.
- K práci ve výtvarné dílně jsme zakoupili pomůcky pro šití: profí nůžky, podložku na střihání/řezání látky, pravítko, řezák, ronofix, nitě, dále barvy, drobné dekorační předměty k zdobení výrobků, mýdlovou hmotu a nové formy na mýdla, embosovací kapsy pro Big shot, popisovače, korpusy na věnce, keramickou hlínu...
- Pro dřevařskou dílnu jsme pořídili vypalovačku, novou přímočarou pilu a elektrickou brusku, organizér na hřebíky, různé kleště, glavírovací pero k broušení skla, materiál: prkna, překližku, lamelky...
- Pro trénink rozumových schopností jsme zakoupili hry Dixit, Rummikub, Tik tak bum, Mikádo, Dobble, vzdělávací hru Hodiny, karetní hru Uno, aj.
- Do kuchyňky novou digitální váhu, novou mikrovlnnou troubu, skleněné misky, ubrus, váleček na těsto. Všichni klienti a pracovníci si ušili zástěry pro práci v kuchyňce.
- Dále bylo nutno zakoupit novou žehličku, plastové boxy na převoz výrobků a uložení materiálu, malou pokladnu, kalkulátor s velkými tlačítky, schůdky.



### Vzdělávací kurzy:

Březen – akreditovaný online kurz „*Arteterapie a aktivizace klienta*“, pod vedením Mariny Stejskalové.

Květen – kurz „*Úvod do problematiky PAS*“.

V rámci kolegia proběhlo školení „*Role manažera*“ v krásném prostředí Želivského kláštera.

Červenec – *tři tvořivé kurzy* požádané Tvořivou dílnou Lipka.

Červenec – *stáž v AC dílnách v Poličce*, pracovní terapie v keramické a dřevoobráběcí dílně a návštěva obchůdku Fimfárum.

Srpen – *stáž v STD Chotovice*, práce s klienty s různými druhy postižení.

Během roku jsme spolupracovali především s:

Městským úřadem Králíky, Obecním úřadem Červená Voda, Sdružením Neratov - Chráněné pracoviště v Králíkách, Sociální službou Králicka, AC dílnami Polička, Diecézním centrem mládeže Vesmír, Farností Králíky - P. Pavel Plíšek, Farností Jablonné nad Orlicí - P. Pavel Pokorný, Klubem na Střelnici Králíky - p. Strnad, Městským muzeem Králíky, p. Mahelem, Tvořivou dílnou Lipka - pí Brúnová, Základní školou speciální Králíky - pí Vavrušovou, Petrou Ždanovou, ZUŠ Králíky.

### Statistika:

	2018	2019	2020	2021
Počet klientů	11	9	10	10

Sociálně terapeutické dílny Miriam  
Příční 352, Králíky  
Tel.: 734 780 387  
e-mail: dilny@uo.hk.caritas.cz



### 3.13. Šance pro rodinu – sociálně aktivizační služby pro rodiny s dětmi (SAS)

#### Posláním

- ⇒ je podpora rodin s nezaopatřenými dětmi, které se ocitly v nepříznivé sociální situaci a ve kterých je narušen nebo ohrožen vývoj dítěte. Služba je určena pro rodiny, které potřebují podporu při obnově svých základních funkcí.

#### Cílová skupina:

- ⇒ Rodiny s dětmi do ukončení jejich středoškolského studia, které potřebují podporu při obnově svých základních funkcí.
- ⇒ Rodiče, jejichž děti jsou umístěny v náhradní péči a chtějí vytvořit podmínky pro návrat dětí zpět do své péče.
- ⇒ Těhotné ženy, které jsou ohroženy sociálním vyloučením.

#### Cíl:

1. Samostatně fungující rodina.
2. Podporovat rozvoj schopností a dovedností klientů.
3. Podporovat rodinu, aby se stávající situace zlepšila.
4. Podpořit rodinu při hledání dalších zdrojů pomoci.
5. Předejít, zmírnit nebo zcela odstranit příčiny ohrožení dítěte v rodině a poskytnout rodičům a dítěti pomoc a podporu pro zachování rodiny jako celku.
6. Podporovat rodinu tak, aby byla sama schopna zabezpečit vhodné prostředí pro zdravý vývoj všech členů rodiny.
7. Podporovat rodinu tak, aby byla schopna zajistit pravidelnou školní i předškolní docházku a vhodné podmínky pro přiměřené vzdělávání dětí.
8. Podporovat rodinu tak, aby byla schopna účelně hospodařit s finančními prostředky a zajistit chod domácnosti.



**Pracovní tým**  
sociální pracovníce

**Území, na kterém je služba poskytována**  
Orlickoústecko – přímo v domácím prostředí rodin

### Rok 2021 v SAS:

- Od 1.1.2020 do 31.12.2021 je služba financovaná z projektu „Rozvoj sociálních služeb v Pardubickém kraji III“. V červenci byla odeslána třetí monitorovací zpráva.
- Na začátku roku přetrvávala druhá vlna pandemie, a proto byly pracovníce stále rozděleny do dvou týmů, které se vzájemně nepotkávaly.
- Během roku proběhla změna supervizora.
- 6. 10. proběhl v Centru sociálních služeb Den otevřených dveří, při kterém mohli návštěvníci nahlédnout do činnosti služby a seznámit se s prostory.
- Během roku jsme zaznamenali 12 poděkování či pochval, a to nejenom od klientů, ale i od spolupracujících subjektů.
- V rámci služby spolupracujeme s OSPOD (Lanškroun, Ústí nad Orlicí, Česká Třebová, Králíky, Žamberk). Dále spolupracujeme s Úřady práce, s různými organizacemi (např. SVP Mimoza, SPC Kamínek, Péče o duševní zdraví či Cesta pro rodinu), dále s místními psychology či psychiatry. V neposlední řadě také se školami, do kterých docházejí děti rodičů, se kterými spolupracujeme.
- Často také klientům doporučujeme využití služby Občanská poradna, kam je v případě zájmu či potřeby i doprovázíme.

### Statistika (počet rodin):

	2018	2019	2020	2021
počet uživatelů služby	29	43	31	40

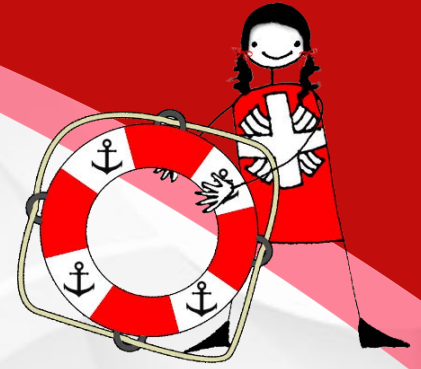
### Kontakt:

Centrum sociálních služeb  
Havlíčková 1129, Lanškroun  
Tel.: 734 281 416  
e-mail: [css@uo.hk.caritas.cz](mailto:css@uo.hk.caritas.cz)

## Posláním

### 3.14 Šance pro rodinu - Sociální rehabilitace (SR)

⇒ je pomoc rodinám a jednotlivcům, kteří se ocitli v nepříznivé životní situaci. Poskytovat jim podporu tak, aby mohli žít samostatný život.



#### Cíl:

- ⇒ Pomáhat klientům rozvíjet jejich znalosti a dovednosti, které jsou potřebné pro samostatnost, soběstačnost a nezávislost.
- ⇒ Posilovat správné návyky klientů.
- ⇒ Nacvičovat s klientem činnosti potřebné k samostatnému bydlení, sociálnímu začlenění a zvládnutí podmínek běžného života.
- ⇒ Pomoci klientům hledat řešení jejich stávající situace.

#### Cílová skupina:

- ⇒ lidé od 18 let, kteří jsou:
  - osoby v obtížné životní situaci (např. osobní, vývojové, vztahové, pracovní nebo sociální krizi), kterou nemohou přechodně řešit vlastními silami. Společným znakem pro tyto osoby mohou být kumulované sociální problémy, jež se objevují zpravidla v těchto oblastech: chybějící či narušené rodinné vazby, násilí, okruh sociálního začlenění, chybějící či narušené vazby na trh práce a chybějící či narušené bytové zázemí či problémy se závislostí
  - rodina s dětmi/dítětem (úplná i neúplná)
  - osoby do 26 let věku opouštějící školská zařízení pro výkon ústavní nebo ochranné výchovy (rovněž osoby z náhradní rodinné péče)

#### Pracovní tým

- ⇒ sociální pracovnice
- ⇒ **Území, na kterém službu poskytujeme:**
- ⇒ Orlickoústecko – přímo v domácnostech klientů

OCHUO má k dispozici v Centru sociálních služeb v Lanškrouně také 6 nájemních bytů, kde tuto službu poskytujeme. Do bytů SR dochází pravidelně sociální pracovník, schůzky probíhají zpravidla 1x – 2x týdně. V případě potřeby klienty doprovázíme do různých institucí. Jedná se o „startovací“ byty, které tvoří pomyslný stupeň mezi bydlením v azylovém domě a nájemním bytem.

## Rok 2021 v SR

- Tento rok ovlivnila pandemie nemoci Covid-19 jen minimálně. Služba nebyla uzavřena. Terénní práce probíhaly normálně v domácnostech klientů a v podobě doprovodů klientů, omezili jsme však společné ambulantní akce pro klienty (práce na PC, vaření, péče o domácnost), nácviky činnosti v rámci ambulance probíhaly s klienty spíše individuálně.
- Proběhly dvě supervize týmu. Byla ukončena spolupráce s externí psycholožkou Mgr. Darinou Fialovou a byla navázána spolupráce nová – se supervizorem Mgr. Romanem Štorkem.

### Příklady absolvovaných kurzů:

- Motivační rozhovory II. (Principy motivačních rozhovorů)
  - Etnická specifika Romů, metody a techniky práce s nimi
  - Speciální techniky v sociální terapii rodin
  - Drogová problematika
  - Hranice práce s klientem z pohledu pracovníka
- Ve službě proběhl Den otevřených dveří – 6. 10., návštěvníci mohli nahlédnout do činnosti služby a seznámit se s prostory služby.
  - Nejčastějšími oblastmi spolupráce v rámci SR byla orientace klienta v rámci ÚP, vyřizování osobních dokladů, podpora při řešení dluhů a exekucí (ve spolupráci s Občanskou poradnou), hledání zaměstnání, hledání stálého bydlení, nácvik samostatné péče o domácnost a adekvátní péče o děti.

### Konkrétní příklady toho, co se v roce 2021 podařilo:

- Klient si napsal životopis.
- Klient uklidil byt před stěhováním – získal tak vratnou kauci.
- Klient si požádal o dávky hmotné nouze v době, kdy se mu nedařilo najít si práci.
- Klient si zažádat o vyšší stupeň invalidního důchodu (důchod byl zvýšen).
- Klientka začala řešit neplacení výživného – exekuční vymáhání.
- Klientka se naučila připravovat jednoduchá jídla.

Během roku 2021 jsme zaznamenali 11 pochval a poděkování. Aktivně jsme spolupracovali především s Odborem sociálních věcí a zdravotnictví Městského úřadu Lanškroun – s OSPOD Lanškroun a s místními sociálními kurátory pro dospělé. S několika klienty a rodinami byla spolupráce navázána právě přes výše zmíněný odbor. Aktivní spolupráci udržujeme také s Odborem investic a majetku Městského úřadu Lanškroun – především kvůli mimořádným žádostem o přidělení městského bytu, které s klienty často podáváme.



V pravidelném kontaktu jsme také s Městskou policií Lanškroun. Dále spolupracujeme s místní psychiatrickou, s Kontaktním pracovištěm Úřadu práce ČR v Lanškrouně a s Občanskou poradnou. Klienty doprovázíme do různých institucí (OSSZ, psychologové,...). Navázali jsme také spolupráci se Střední školou a základní školou Žamberk.

#### Statistika (počet klientů):

2018	2019	2020	2021
17	16	16	16



#### Kontakt:

Lanškroun  
Centrum sociálních služeb  
Havlíčková 1129  
Tel.: 731 639 672  
e-mail: [css@uo.hk.caritas.cz](mailto:css@uo.hk.caritas.cz)



### 3.15 Nízkoprahové denní centrum pro lidi bez přístřeší (NDC)

#### Poslání

⇒ Nízkoprahové denní centrum Lanškroun je určeno lidem v nepříznivé sociální situaci, kteří potřebují pomoc při zajištění základních potřeb.

#### Cílová skupina

⇒ Služba je určena lidem od 18 let, které jsou zároveň osobami bez přístřeší a osobami, které vedou rizikový způsob života nebo jsou tímto způsobem života ohroženy.

#### Cíl:

- ⇒ Snížit akutní zdravotní, hygienická a bezpečnostní rizika osob žijících na okraji společnosti.
- ⇒ Umožnit lidem přicházejícím do NDC najít se a napít se.
- ⇒ Poskytnutí sociálního poradenství s cílem vyřešit či zmírnit komplikovanou osobní situaci uživatele.
- ⇒ Zmírnit negativní psychosociální dopady související se ztrátou bydlení a zaměstnání.
- ⇒ Zvýšit povědomí veřejnosti o problematice bezdomovectví.
- ⇒ Hledat individuální vhodné řešení životní situace klientů.
- ⇒ Znovu začlenění uživatele do společnosti.
- ⇒ Motivovat klienty k aktivnímu řešení vlastní situace a k převzetí odpovědnosti za svůj život.

#### Pracovní tým

⇒ sociální pracovníce a pracovníce v sociálních službách

#### Území, na kterém je služba poskytována:

⇒ zařízení v Lanškrouně je otevřeno všem lidem bez domova.

#### Rok 2021 v NDC:

- Rok 2021 byl pandemií nemoci Covid-19 ovlivněn jen minimálně. Při kontaktu s klienty i nadále dodržujeme opatření – odstup, roušky, dezinfikujeme prostory NDC. Se sociálním kurátorem pro dospělé (MÚ Lanškroun) jsme spolupracovali při distribuci ochranných pomůcek pro společné klienty.

- Po domluvě s městem Lanškroun byla provozní doba NDC opět prodloužena (od 1. 12. 2020 do 31. 3. 2021 a od 1. 12. 2021 do 31. 3. 2022 – každý všední den kromě středy od 8:00 do 16:30 h.).
- Prostory NDC byly vymalovány. Byl pořízen nový menší stůl a větší police do místnosti pro klienty. Byla také vyměněna již dosluhující zástěna ve sprchovém koutě. Vzniklo tak příjemnější prostředí.
- V průběhu roku jsme s klienty často plánovali „*Ted' a tady*“. Tyto cíle se zpravidla dařilo naplňovat v průběhu jedné návštěvy v NDC. S některými klienty jsme pracovali na cílech, které vyžadovaly dlouhodobější spolupráci. Během roku bylo naplněno celkem 7 dlouhodobých cílů.
- Propagovali jsme službu a tematiku spojenou s bezdomovectvím. Na začátku roku vznikla reportáž o provozu NDC, kterou odvysílala místní televize OIK. Byly uskutečněny také dva rozhovory pro Český rozhlas Pardubice. Na podzim jsme v rámci Dne Charity uskutečnili vernisáž fotografií Petra Macla s názvem „*Hosté na Zemi*“ v Městské knihovně v Lanškrouně.
- Dne 6. 10. proběhl Den otevřených dveří v CSS – také ve službě NDC.
- V průběhu roku se pracovníci účastnili školení, kurzů, stáží, intervizí a supervizí. Vzdělávali jsme se v tématech – „*Sociální práce s lidmi bez domova a s lidmi ohroženými ztrátou domova*“, „*Motivační rozhovory – principy motivačních rozhovorů*“, „*Drogová problematika*“, „*Manipulace a jak se proti ní bránit v pomáhajících profesích*“. Podařilo se také navštívit Nízkoprahové denní centrum v Oblastní charitě Polička, kde jsme absolvovali odbornou stáž.
- Proběhla dvě supervizní setkání s PhDr. Ivou Košťálovou a intervizní setkání s interní psycholožkou.
- V roce 2021 evidujeme 10 pochval a poděkování od klientů.
- Klíčovou roli při spolupráci představuje sociální kurátor pro dospělé města Lanškroun. V pravidelném kontaktu jsme také s Odborem sociálních věcí a zdravotnictví a Městskou policií v Lanškrouně. Dále spolupracujeme s místní psychiatrickou, s Kontaktním pracovištěm Úřadu práce ČR v Lanškrouně a s Občanskou poradnou.


**Statistika:**

	2018	2019	2020	2021
počet klientů	37	27	21	27
počet návštěv	532	498	513	657

**Kontakt:**

Lanškroun  
Centrum sociálních služeb  
Havlíčková 1129  
Tel.: 731 639 672  
e-mail: [css@uo.hk.caritas.cz](mailto:css@uo.hk.caritas.cz)



### 3.16 Sociální sprcha Ústí nad Orlicí

**Posláním je**

⇒ sloužit lidem bez domova k provedení osobní hygieny.

**Pracovní tým**

⇒ administrativní pracovnice

**Rok 2021 v Sociální sprše:**

- Sociální sprcha byla otevřená v pondělí 10:00-11:30 a 12:30-14:00 a ve středu 10:00-11:30 a 12:30-15:30. Ve středu odpoledne vypomáhal s provozem dobrovolník pan Gregor (chodí od 4/2020). Kromě doprovodu zájemců do sprchy a následné desinfekce zařízení, s klienty, pokud o to měli zájem, pohovořil. Jak sám potvrdil, klienti často spěchají, ale jsou i někteří, kteří si rádi popovídají. Od července jsme přivítali brigádníka pana Trampotu, který v pondělí a ve středu dopoledne zajišťuje provoz sprchy. V mezičase pomáhá s mytím pomůcek.
- Během roku sprchu využilo 20 klientů (5 žen, 15 mužů), kteří ji navštívili celkem 205krát. Největší zájem byl v září (25 návštěv) a v prosinci (24 návštěv), nejméně byla sprcha využita v lednu (9 návštěv) a v únoru (10 návštěv). Nejmladšímu klientovi je 22 let, nejstaršímu 75.
- V únoru natáčela televize OIK rozhovor s dobrovolníkem panem Gregorem a pracovnící sociální sprchy Sr. Pavlou Rychnovskou, odvysílán byl 9. 3. s názvem „Ajták Petr už téměř rok působí jako dobrovolník v sociální sprše“.
- Koronavirová pandemie zasáhla provoz sociální sprchy pouze v podobě zvýšené desinfekce a nabízení jednorázových roušek klientům.
- V prosinci zemřela 65 letá klientka. Je to již 4. zemřelý klient sociální sprchy (o kterých víme).

**Statistika:**

	2018	2019	2020	2021
počet klientů	41	29	20	20
počet návštěv	203	176	128	205

**Kontakt:**

Ústí nad Orlicí  
17. listopadu 69  
Tel.: 731 402 314



### 3.17 Sociální šatník

#### Posláním

⇒ je organizovat sbírky použitého šatstva, třídít ho a dále využívat pro klienty našich služeb.

#### Cílová skupina:

- ⇒ Šatstvo po vytrídění dále slouží
- sociálně potřebným rodinám s dětmi
  - lidem bez domova
  - klientům Pobytového střediska žadatelů o mezinárodní ochranu v Kostelci nad Orlicí.

#### Pracovní tým

⇒ dobrovolnice

#### Rok 2021 ve službě:

Díky pandemii koronaviru a vládním nařízením byl Sociální šatník v první čtvrtině roku uzavřen. Otevřen pro klienty byl až od května, do konce roku pak fungoval bez přerušení.

- ✓ Uspořádali jsme Velkou jarní i podzimní sbírku šatstva v Letohradě.
- ✓ Proběhly pravidelné měsíční sbírky šatstva v Letohradě.
- ✓ Dvakrát měsíčně, pokud to bylo možné, jsme nabízeli šatstvo klientům v Pobytovém středisku v Kostelci n.O.

### 3.18 Dobrovolníci

V naší činnosti nám pomáhá řada lidí, bez jejichž přispění by některé aktivity nemohly být vůbec uskutečněny. Dobrovolníci nám pomáhají zejména v těchto oblastech:

- ✓ Tříkrálová sbírka
- ✓ čištění pokladniček po Tříkrálové sbírce
- ✓ sbírky šatstva
- ✓ Sociální sprcha
- ✓ činnost RC Kopretina Sloupnice
- ✓ RC Mozaika Letohrad – lektorování volnočasových kroužků, organizace příměstského tábora, úklid, hlídání dětí

#### Statistika (počet dobrovolníků):

	2018	2019	2020	2021
dlouhodobí	8	12	11	8
krátkodobí	45	37	61	90
odpracováno hodin	926	1.006	1.115	1.829



### 3.19 Adopce na dálku



Ve farnosti Letohrad se vybralo **95.280,-**. Ze sbírky je 78.000,- Kč použito na zaplacení dalšího roku studia dvanácti dětem, které letohradská farnost ve spolupráci s Oblastní charitou podporuje. Zbývajících 17.280,- Kč bude určeno jako jednorázový příspěvek pro děti z projektu, které jsou momentálně bez dárce.

Adopce na dálku je jednou z dobročinných činností, která funguje jako pravidelná finanční podpora dětí z chudých rodin v rozvojových zemích. Jejím cílem je zajistit těmto dětem lepší podmínky pro život a umožnit jim vzdělání,

aby byly schopné v budoucnu uživit samy sebe i svoji rodinu, a zároveň nebyly odtrženy od vlastní rodiny; pomoci jim projít celým vzdělávacím systémem a užít si bezstarostné dětství. Děti jsou i přes velkou chudobu ve škole spokojené a veselé a váží si pomoci svých „sponzorujících rodičů“. Každoročně pro ně vyrábějí vánoční přáníčka. O vánocích jsou pro děti pořádány oslavy, kde dostávají malé dárky, a během prázdnin se účastní táborů, kde hrají společenské hry, při kterých mají možnost naučit se komunikaci a spolupráci s kamarády. Většina dětí se v době prázdninového tábora učí správné hygieně, pravidelnému cvičení nebo domácím pracím. Také zde procházejí řádnou lékařskou prohlídkou.

Projekt Adopce na dálku má pro indické děti velký význam. Vzdělání jim umožní zajistit si v budoucnu kvalifikovanou práci. Šest tisíc pět set Kč ročně tak může zásadně změnit život jednoho dítěte v Indii.

Děkujeme za podporu všem, kdo přispěli na tento projekt.

Více informací k projektu v Letohradě najdete na: [www.uo.charita.cz](http://www.uo.charita.cz) a ke koordinaci projektu Adopce na dálku: [www.hk.caritas.cz](http://www.hk.caritas.cz), FB: [adopce.dchhk.cz](https://www.facebook.com/adopce.dchhk.cz)





## 3.20 Ekonomická činnost

### 3.20.1 Prodejna papírnictví Letohrad

Prodejna nabízí bohatý sortiment kancelářských, školních a výtvarných potřeb. Provozovna si našla své stálé zákazníky a stabilní místo v obchodní síti prodejen tohoto druhu v Letohradě. Na začátku roku byl provoz papírnictví omezen vzhledem k vládním nařízením.

provozní doba:

pondělí až pátek: 7.30 – 12.00 13.00 – 17.00 h.  
sobota: 8.30 – 11.00 h.

**Kontakt:**

**Letohrad**

Na Kopečku 356

Tel.: 465 620 247, 733 755 896

e-mail: [papirnictvi@uo.hk.caritas.cz](mailto:papirnictvi@uo.hk.caritas.cz)

### 3.20.2 Fotovoltaická elektrárna ÚO

Fotovoltaická elektrárna, umístěná na střeše domu Oblastní charity v Ústí nad Orlicí v ulici 17. listopadu, je v provozu od r. 2010 a její celkový instalovaný výkon je 5,06 kWp. Výroba elektrické energie kryje spotřebu v domě, ve kterém jsou umístěny kanceláře charitních služeb, nadprodukce je určena do veřejné sítě. Za rok 2021 elektrárna vyrobila 3,933 MWh.

Projekt byl spolufinancován Evropskou unií - Fondem soudržnosti a Státním fondem životního prostředí v rámci Operačního programu Životní prostředí.



OPERAČNÍ PROGRAM  
ŽIVOTNÍ PROSTŘEDÍ



EVROPSKÁ UNIE  
Fond soudržnosti

Pro vodu,  
vzduch a přírodu

### 3.20.3 Kopírování, laminování, kroužková vazba

Tyto služby nabízíme veřejnosti na Správním středisku v Letohradě, Na Kopečku 356, tel. 465 621 281.

### 3.19 Tříkrálová sbírka

V letošním 21. ročníku se vybralo na území Oblastní charity Ústí nad Orlicí do statických pokladniček 1 434 713,-Kč a do online kasičky 461 322,- Kč.

Charita ČR založila v roce 2000 velice pěknou vánoční tradici. 6. ledna slavíme svátek Tří králů nebo také Zjevení Pána mudrcům z Východu a skrze jejich otevřenost i my jsme povzbuzováni k novému poznávání. Tříkrálová sbírka, to je tradice, důvěryhodnost a zapojení mnoha dobrovolníků, které spojuje jedna věc – pomoc lidem v tíživé životní situaci. První ročník proběhl v olomoucké arcidiecézi. Tehdy vyrazili do ulic na základě staré lidové tradice první dobrovolníci v oblecích králů a koledovali pro potřebné. V následujícím roce proběhla sbírka již na celém území republiky.

Letošní Tříkrálová sbírka proběhla jinak, než jsme byli zvyklí. V situaci, ve které jsme se ocitli kvůli koronavirové pandemii, jsme čelili nesnadné výzvě, protože koledníci nemohli navštěvovat Vaše domovy osobně s pokladničkami. Proto bychom chtěli velmi poděkovat všem, kteří si k nim našli cestu, anebo přispěli v online koledování na pomoc lidem v nouzi a podporu charitních sociálních služeb a projektů. S mudrci z Východu se k nám nenápadně vrací více světla a věřme, že i více naděje a zdraví v časech příštích.

Podrobné výsledky za celý okres najdete na: [Výsledky 2021 \(trikralovasbirka.cz\)](https://www.trikralovasbirka.cz)

Děkujeme všem dárcům a všem dobrovolníkům, kteří na sbírce obětavě a nezištně spolupracovali.



## 4. Finanční zpráva

### Hodnocení ekonomiky 2021

#### Hodnocení základních údajů z účetní uzávěrky

Celkový obrat se od roku 2020 zvýšil o 13,7 mil. Rozšířily se služby osobní asistence a pečovatelské služby.

#### STAV A POHYB MAJETKU

V roce 2021 byla pořízena 6 osobních aut pro potřeby pro domácí zdravotní péči v hodnotě 1884 tis. Byl vyřazen 1 os. automobil pořízený v roce 2005

V podrozvahové evidenci byl vyřazen majetek za 245 tis. a zařazen za 1 366 tis. Kč.

Stav majetku (v tis) k 1.1.2021	59 041
Přírůstek	2 787
Úbytek	450
Stav majetku ( v tis) k 31.12.2021	61 378

Stav fondů k 1.1.2021	3 761
přírůstek fondů	1 895
úbytek fondů	3 076
stav fondů k 31.12.2021	2 580

#### Předpokládaný vývoj organizace

V roce 2022 plánujeme výměnu kotle v Domě pokojného stáří v Kerharticích v čp 68 v celkové hodnotě 0,5 mil. Kč

#### V oblasti výzkumu a vývoje

Nemáme žádné aktivity v této oblasti.

#### Vlastní akcie nebo vlastní podíly

Nemáme

### **Aktivity v ochraně životního prostředí a pracovněprávních vztahů**

Organizace zaměstnávala průměrně za rok 2021 87 zaměstnanců na hlavní pracovní poměr a 24 osob pracujících na základě dohod. Klademe velký důraz na rozvoj dalšího vzdělávání zaměstnanců. Zajišťuje zaměstnancům zákonem dané povinné vzdělání k dané pracovní pozici.



**Nemáme žádnou organizační složku v zahraničí.**

### **Významné události po rozvahovém dni.**

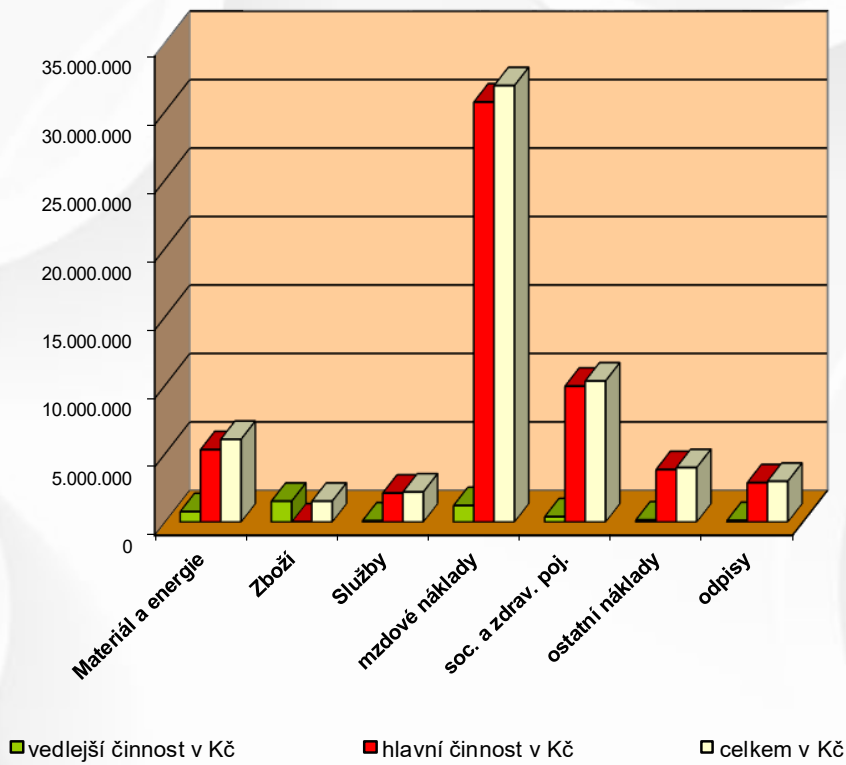
Koncem roku 2019 se poprvé objevily zprávy z Číny týkající se COVID-19 (koronavirus). V prvních měsících roku 2020 se virus rozšířil do celého světa a způsobil rozsáhlé ekonomické škody. V roce 2021 vedení Účetní jednotky nezaznamenalo významný pokles poskytovaných služeb, situace se neustále mění, a proto nelze předvídat budoucí dopady této pandemie na činnost Účetní jednotky. Vedení Účetní jednotky bude pokračovat v monitorování potenciálního dopadu a podnikne veškeré možné kroky ke zmírnění jakýchkoliv negativních účinků na Účetní jednotku a její zaměstnance.

Hospodaření Účetní jednotky v roce 2022 může být dále ovlivněno válkou na Ukrajině, která s sebou, mimo jiné, nese rostoucí inflaci.

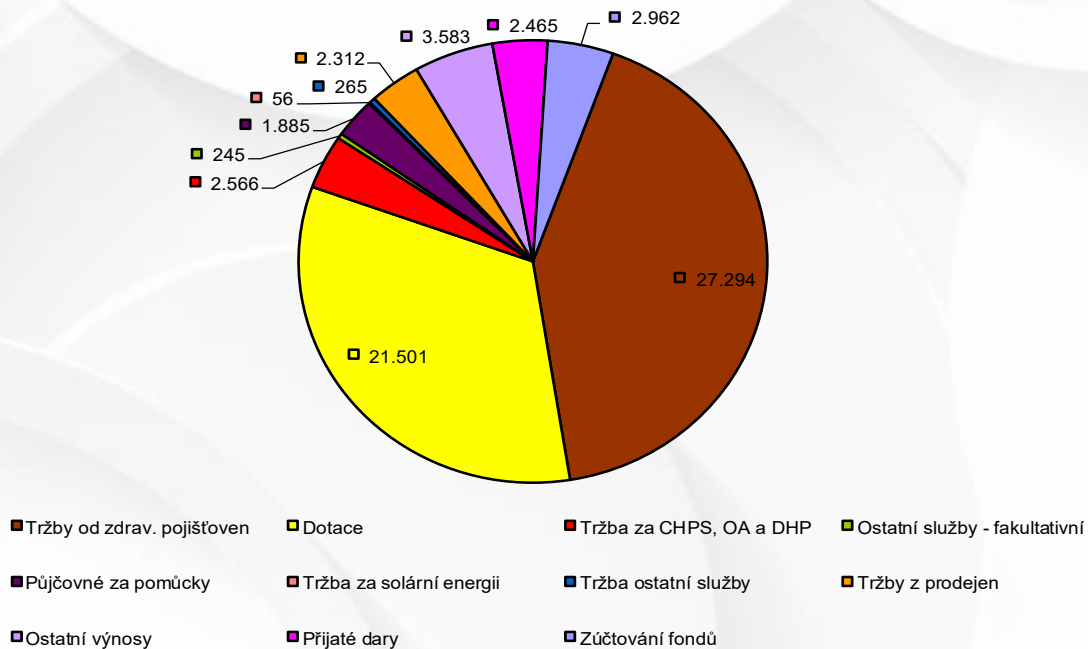
Účetní závěrka k 31. 12. 2021 byla zpracována za předpokladu, že dopady nemoci Covid-19 a války na Ukrajině nebudou mít významný vliv na předpoklad nepřetržitého trvání Účetní jednotky a bude nadále schopna pokračovat ve své činnosti.



## Náklady



## Výnosy





## HOSPODAŘENÍ STŘEDISEK

<b>Náklady a výnosy ošetrovatelská služba, Hospicová péče</b>			
Materiál a energie	3.361.484	Tržby za služby	29.197.174
Opravy	435.657	Půjčovné za pomůcky	
Služby,zboží	870.159	Tržby z prodeje zboží, majetku	
Mzdové náklady	14.246.438	Ostatní výnosy, odpisy dotací a darů	19.497
Pojištění a ost. soc. nákl.	4.606.614	Přijaté dary	1.638.000
Ostatní	670.380	Dotace	874.625
Odpisy	816.872	Zúčtování fondů	324.926
<b>Náklady celkem</b>	<b>25.007.604</b>	<b>Výnosy celkem</b>	<b>32.054.222</b>

<b>Náklady a výnosy pečovatelské služby Ústí n.O. a Letohrad</b>			
Materiál a energie	550.549	Tržby za služby	882.252
Opravy	152.766	Půjčovné za pomůcky	
Služby,zboží	201.196	Tržby z prodeje zboží, majetku	
Mzdové náklady	4.167.385	Ostatní výnosy, odpisy dotací a darů	209.213
Pojištění a ost. soc. nákl.	1.370.200	Přijaté dary	168.340
Ostatní	216.131	Dotace	4.642.484
Odpisy	418.161	Zúčtování fondů	991.453
<b>Náklady celkem</b>	<b>7.076.388</b>	<b>Výnosy celkem</b>	<b>6.893.742</b>

<b>Náklady a výnosy Rodinného centra Kopretina Sloupnice + příměstský tábor</b>			
Materiál a energie	11.598	Tržby za služby	26.338
Opravy	33	Půjčovné za pomůcky	
Služby,zboží	19.139	Tržby z prodeje zboží, majetku	
Mzdové náklady	30.922	Ostatní výnosy, odpisy dotací a darů	0
Pojištění a ost. soc. nákl.	7.288	Přijaté dary	
Ostatní	497	Dotace	42.000
Odpisy	81	Zúčtování fondů	
<b>Náklady celkem</b>	<b>69.558</b>	<b>Výnosy celkem</b>	<b>68.338</b>

<b>Náklady a výnosy NZDM + příměstský tábor + volnočasové aktivity</b>			
Materiál a energie	125.554	Tržby za služby	172.300
Opravy	298.211	Půjčovné za pomůcky	
Služby,zboží	90.722	Tržby z prodeje zboží, majetku	
Mzdové náklady	1.168.240	Ostatní výnosy, odpisy dotací a darů	118.900
Pojištění a ost. soc. nákl.	369.718	Přijaté dary	2.200
Ostatní	48.576	Dotace	1.753.097
Odpisy	235.288	Zúčtování fondů	154.928
<b>Náklady celkem</b>	<b>2.336.309</b>	<b>Výnosy celkem</b>	<b>2.201.425</b>

<b>Náklady a výnosy Rodinného centra Mozaika Letohrad</b>			
Materiál a energie	127.576	Tržby za služby	21.036
Opravy	317.283	Půjčovné za pomůcky	
Služby,zboží	24.386	Tržby z prodeje zboží, majetku	
Mzdové náklady	264.153	Ostatní výnosy, odpisy dotací a darů	11.157
Pojištění a ost. soc. nákl.	87.293	Přijaté dary	12.429
Ostatní	14.300	Dotace	280.196
Odpisy	83.821	Zúčtování fondů	307.008
<b>Náklady celkem</b>	<b>918.812</b>	<b>Výnosy celkem</b>	<b>631.826</b>

<b>Náklady a výnosy Půjčovna kompenzačních pomůcek</b>			
Materiál a energie	720.366	Tržby za služby	
Opravy	67.140	Půjčovné za pomůcky	1.884.584
Služby,zboží	59.406	Tržby z prodeje zboží, majetku	3.288
Mzdové náklady	723.403	Ostatní výnosy, odpisy dotací a darů	39.762
Pojištění a ost. soc. nákl.	228.425	Přijaté dary	3.250
Ostatní	35.980	Dotace	
Odpisy	63.322	Zúčtování fondů	6.635
<b>Náklady celkem</b>	<b>1.898.042</b>	<b>Výnosy celkem</b>	<b>1.937.519</b>

<b>Náklady a výnosy osobní asistence</b>			
Materiál a energie	394.026	Tržby za služby	1.430.202
Opravy	72.504	Půjčovné za pomůcky	
Služby,zboží	222.072	Tržby z prodeje zboží, majetku	
Mzdové náklady	4.640.378	Ostatní výnosy, odpisy dotací a darů	60.946
Pojištění a ost. soc. nákl.	1.474.404	Přijaté dary	15.500
Ostatní	184.140	Dotace	5.308.370
Odpisy	105.167	Zúčtování fondů	210.689
<b>Náklady celkem</b>	<b>7.092.691</b>	<b>Výnosy celkem</b>	<b>7.025.707</b>

<b>Náklady a výnosy občanská poradna</b>			
Materiál a energie	128.908	Tržby za služby	4.500
Opravy	14.613	Půjčovné za pomůcky	
Služby,zboží	171.000	Tržby z prodeje zboží, majetku	
Mzdové náklady	1.297.665	Ostatní výnosy, odpisy dotací a darů	0
Pojištění a ost. soc. nákl.	434.271	Přijaté dary	
Ostatní	69.275	Dotace	2.075.175
Odpisy	58.149	Zúčtování fondů	
<b>Náklady celkem</b>	<b>2.173.881</b>	<b>Výnosy celkem</b>	<b>2.079.675</b>

<b>Náklady a výnosy papírnickví, pronájem nebytových prostor, kopírování</b>			
Materiál a energie	30.298	Tržby za služby	4.981
Opravy	6.616	Půjčovné za pomůcky	
Služby,zboží	1.527.718	Tržby z prodeje zboží, majetku	2.308.666
Mzdové náklady	491.722	Ostatní výnosy, odpisy dotací a darů	169.445
Pojištění a ost. soc. nákl.	154.068	Přijaté dary	
Ostatní	35.256	Dotace	82.264
Odpisy	47.198	Zúčtování fondů	9.928
<b>Náklady celkem</b>	<b>2.292.876</b>	<b>Výnosy celkem</b>	<b>2.575.284</b>

<b>Náklady a výnosy Sociální šatník PoS Kostelec n.O.</b>			
Materiál a energie	2.178	Tržby za služby	
Opravy		Půjčovní za pomůcky	
Služby,zboží		Tržby z prodeje zboží, majetku	
Mzdové náklady	28.400	Ostatní výnosy, odpisy dotací a darů	31.305
Pojištění a ost. soc. nákl.	0	Přijaté dary	14.453
Ostatní	0	Dotace	
Odpisy		Zúčtování fondů	
<b>Náklady celkem</b>	<b>30.578</b>	<b>Výnosy celkem</b>	<b>45.758</b>

<b>Náklady a výnosy Šance pro rodinu ( SAS a SR)</b>			
Materiál a energie	208.634	Tržby za služby	29.588
Opravy	94.171	Půjčovní za pomůcky	
Služby,zboží	202.744	Tržby z prodeje zboží, majetku	
Mzdové náklady	2.731.728	Ostatní výnosy, odpisy dotací a darů	135.849
Pojištění a ost. soc. nákl.	908.607	Přijaté dary	
Ostatní	82.697	Dotace	4.001.849
Odpisy	238.317	Zúčtování fondů	60.282
<b>Náklady celkem</b>	<b>4.466.898</b>	<b>Výnosy celkem</b>	<b>4.227.568</b>

<b>Náklady a výnosy Sociálně terapeutické dílny Králíky, cvičný krámk</b>			
Materiál a energie	202.433	Tržby za služby	
Opravy	23.116	Půjčovní za pomůcky	
Služby,zboží	160.806	Tržby z prodeje zboží, majetku	
Mzdové náklady	1.311.045	Ostatní výnosy, odpisy dotací a darů	8.329
Pojištění a ost. soc. nákl.	421.476	Přijaté dary	40.751
Ostatní	60.358	Dotace	1.953.181
Odpisy	3.424	Zúčtování fondů	
<b>Náklady celkem</b>	<b>2.182.658</b>	<b>Výnosy celkem</b>	<b>2.002.261</b>

<b>Náklady a výnosy Dům pokojného stáří - nájemné</b>			
Materiál a energie	82.776	Tržby za služby	
Opravy	614.784	Půjčovní za pomůcky	
Služby,zboží	70.721	Tržby z prodeje zboží, majetku	
Mzdové náklady	64.405	Ostatní výnosy, odpisy dotací a darů	525.238
Pojištění a ost. soc. nákl.	21.769	Přijaté dary	300
Ostatní	1.632	Dotace	
Odpisy	596.235	Zúčtování fondů	965.656
<b>Náklady celkem</b>	<b>1.452.322</b>	<b>Výnosy celkem</b>	<b>1.491.194</b>

<b>Náklady a výnosy nízkoprahové denní centrum Lanškroun, Soc. sprcha UO</b>			
Materiál a energie	73.218	Tržby za služby	
Opravy	14.430	Půjčovní za pomůcky	
Služby,zboží	39.200	Tržby z prodeje zboží, majetku	
Mzdové náklady	494.309	Ostatní výnosy, odpisy dotací a darů	34.913
Pojištění a ost. soc. nákl.	155.869	Přijaté dary	10.300
Ostatní	18.299	Dotace	488.287
Odpisy	40.432	Zúčtování fondů	214.371
<b>Náklady celkem</b>	<b>835.757</b>	<b>Výnosy celkem</b>	<b>747.871</b>

<b>Náklady a výnosy ostatní Správní středisko, FVE, ost.</b>			
Materiál a energie	10.825	Tržby za služby	91.020
Opravy	69.369	Půjčovní za pomůcky	0
Služby,zboží	33.245	Tržby z prodeje zboží, majetku	0
Mzdové náklady	207.544	Ostatní výnosy, odpisy dotací a darů	470.366
Pojištění a ost. soc. nákl.	52.253	Přijaté dary	569.553
Ostatní	347.316	Dotace	0
Odpisy	258.720	Zúčtování fondů	20.632
<b>Náklady celkem</b>	<b>979.272</b>	<b>Výnosy celkem</b>	<b>1.151.571</b>

<b>CELKEM</b>			
Materiál a energie	6.030.423	Tržby za služby	31.859.391
Opravy	2.180.693	Půjčovní za pomůcky	1.884.584
Služby, zboží	3.692.514	Tržby z prodeje zboží, majetku	2.311.954
Mzdové náklady	31.867.737	Ostatní výnosy, odpisy dotací a darů	1.834.920
Pojištění a ost. soc. nákl.	10.292.255	Přijaté dary	2.475.076
Ostatní	1.784.837	Dotace	21.501.528
Odpisy	2.965.187	Zúčtování fondů	3.266.508
<b>Náklady celkem</b>	<b>58.813.646</b>	<b>Výnosy celkem</b>	<b>65.133.961</b>

## 5. Poděkování

Děkujeme všem dárcům, kteří v roce 2021 podpořili naši činnost.

Zde uvádíme pouze právnické osoby.

Velká část sponzorů a dárců jsou fyzické osoby, které z důvodu ochrany osobních dat neuvádíme.

TŘÍKRÁLOVÁ SBÍRKA



MINISTERSTVO PRÁCE  
A SOCIÁLNÍCH VĚCÍ



PARDUBICKÝ KRAJ



EVROPSKÁ UNIE  
Evropský fond pro regionální rozvoj  
Integrovaný regionální operační program



Evropská unie  
Evropský sociální fond  
Operační program Zaměstnanost

### Města:

Česká Třebová, Choceň, Králíky, Lanškroun, Letohrad, Ústí nad Orlicí, Vysoké Mýto, Žamberk

### Obce:

Hnátnice, Koldín, Lukavice, Orličky, Horní Čermná, Písečná, Rudoltice, Dlouhá Třebová, Pastviny, Újezd u Chocně, Dolní Dobrouč, Verměřovice, Šedivec, Libchavy, Žampach, Nekoř, Kunvald, Horní Třešňovec, Kameničná, Svätý Jiří, Líšnice, Sloupnice, Dolní Čermná

MAS ORLICKO z.s., Žamberk  
VDV Výbor dobré vůle, Nadace Olgy Havlové, Praha

Nadace Pomozte dětem, Praha

KONZUM Ústí nad Orlicí, Nadace Společně za úsměv

Burza filantropie

Nadace J+T

Nadační fond Sberbank

H a S Lanškroun

USSPA s.r.o., Dolní Dobrouč

Traser CZ s.r.o., Vysoké Mýto

Advantech Czech s.r.o., Ústí nad Orlicí

IVECO Bus, Vysoké Mýto

Lékárna U Kosmy a Damiána, Letohrad

Teddies s.r.o., Dlouhoňovice

Grantis, Ústí nad Orlicí

SMC Industrial Automation CZ s.r.o.

Dramatický soubor Pancíř, Žampach

Farnost Horní Čermná

Farber elektrotechnik s.r.o., Lanškroun

Isolit-Bravo s.r.o., Jablonné nad Orlicí

SOMA s.r.o. Lanškroun

Dibaq a.s., Helvíkovice

Youngblock s.r.o., Litomyšl

Štefanská Renata – lékárna

MUDr. Stejskalová L. s.r.o.

Auto Janák

GIVT.cz s.r.o.

SCHOTT CR s.r.o.

ORSIA s.r.o.

GOLDEN GATE CZ a.s.

JCEE s.r.o.

MANA Consulting s.r.o.

Ing. Marie Buryšková

Jan Báča

Stanislav Košťál

M2Trade s.r.o.

STD Králíky podpořili:

Intercolor a.s., Červená Voda

MUDr. Eva Vítková

## **Zpráva auditora**





# ZPRÁVA NEZÁVISLÉHO AUDITORA

**o ověření účetní závěrky a výroční zprávy  
účetní jednotky**

**Oblastní charita Ústí nad Orlicí,  
Na Kopečku 356, 561 51 Letohrad**

**za účetní období od 01.01.2021 do 31.12.2021**

**Přílohy:**

Rozvaha k 31.12.2021  
Výkaz zisku a ztrát za rok 2021  
Příloha v účetní závěrce za rok 2021 v plném rozsahu  
Výroční zpráva 2021

Všechny přílohy této zprávy jsou opatřeny razítkem a podpisem auditora.

Rychnov nad Kněžnou, dne 10.6.2022

c.k. audit, s.r.o., Komenského 41, 516 01 Rychnov nad Kněžnou, zapsána do obchodního rejstříku,  
vedeného Krajským soudem v Hradci Králové, oddíl C, vložka 1927

## ZPRÁVA NEZÁVISLÉHO AUDITORA

Účetní jednotka, u níž bylo provedeno ověření účetní závěrky k 31.12.2021

Název:	Oblastní charita Ústí nad Orlicí
Sídlo:	Na Kopečku 356, 561 51 Letohrad
IČO:	44468920
DIČ:	CZ44468920
Předmět činnosti:	viz příloha v účetní závěrce
Ověřované období:	01.01.2021 - 31.12.2021

Uživatelům účetní závěrky a výroční zprávy účetní jednotky Oblastní charita Ústí nad Orlicí, se sídlem Na Kopečku 356, 561 51 Letohrad

### Výrok auditora

Provedli jsme audit přiložené účetní závěrky účetní jednotky Oblastní charita Ústí nad Orlicí (dále také „Účetní jednotka“) sestavené na základě českých účetních předpisů, která se skládá z rozvahy k 31.12.2021, výkazu zisku a ztráty a přílohy této účetní závěrky, která obsahuje popis použitých podstatných účetních metod a další vysvětlující informace. Údaje o Účetní jednotce jsou uvedeny na straně 1 přílohy této účetní závěrky.

Podle našeho názoru účetní závěrka podává věrný a poctivý obraz aktiv a pasiv Účetní jednotky Oblastní charita Ústí nad Orlicí k 31.12.2021 a nákladů a výnosů a výsledku jejího hospodaření za rok končící 31.12.2021 v souladu s českými účetními předpisy.

### Základ pro výrok

Audit jsme provedli v souladu se zákonem o auditorech a standardy Komory auditorů České republiky pro audit, kterými jsou mezinárodní standardy pro audit (ISA) případně doplněné a upravené souvisejícími aplikačními doložkami. Naše odpovědnost stanovená těmito předpisy je podrobněji popsána v oddílu Odpovědnost auditora za audit účetní závěrky. V souladu se zákonem o auditorech a Etickým kodexem přijatým Komorou auditorů České republiky jsme na Účetní jednotce nezávislí a splnili jsme i další etické povinnosti vyplývající z uvedených předpisů. Domníváme se, že důkazní informace, které jsme shromáždili, poskytují dostatečný a vhodný základ pro vyjádření našeho výroku.

### Jiné skutečnosti

Při auditu bylo ověřeno, že dotace uvedené v příloze v účetní závěrce poskytnuté od Ministerstva práce a sociálních věcí a Pardubického kraje byly použity v souladu s podmínkami uzavřenými ve smlouvách a byly zaúčtovány v souladu s platnými předpisy.



### Ostatní informace uvedené ve výroční zprávě

Ostatními informacemi jsou v souladu s § 2 písm. b) zákona o auditorech informace uvedené ve výroční zprávě mimo účetní závěrku a naši zprávu auditora. Za ostatní informace odpovídá vedení Účetní jednotky.

Naš výrok k účetní závěrce se k ostatním informacím nevztahuje. Přesto je však součástí našich povinností souvisejících s ověřením účetní závěrky seznámení se s ostatními informacemi a posouzení, zda ostatní informace nejsou ve významném (materiálním) nesouladu s účetní závěrkou či s našimi znalostmi o účetní jednotce získanými během ověřování účetní závěrky nebo zda se jinak tyto informace nejeví jako významně (materiálně) nesprávné. Také posuzujeme, zda ostatní informace byly ve všech významných (materiálních) ohledech vypracovány v souladu s příslušnými právními předpisy. Tímto posouzením se rozumí, zda ostatní informace splňují požadavky právních předpisů na formální náležitosti a postup vypracování ostatních informací v kontextu významnosti (materiality), tj. zda případné nedodržení uvedených požadavků by bylo způsobitelné ovlivnit úsudek činěný na základě ostatních informací.

Na základě provedených postupů, do míry, jež dokážeme posoudit, uvádíme, že:

- ostatní informace, které popisují skutečnosti, jež jsou též přednětem zobrazení v účetní závěrce, jsou ve všech významných (materiálních) ohledech v souladu s účetní závěrkou a
- ostatní informace byly vypracovány v souladu s právními předpisy.

Dále jsme povinni uvést, zda na základě poznatků a povědomí o Účetní jednotce, k nimž jsme dospěli při provádění auditu, ostatní informace neobsahují významné (materiální) věcné nesprávnosti. V rámci uvedených postupů jsme v obdržených ostatních informacích žádné významné (materiální) věcné nesprávnosti nezjistili.

### Odpovědnost statutárního orgánu Účetní jednotky za účetní závěrku

Statutární orgán Účetní jednotky odpovídá za sestavení účetní závěrky podávající věrný a poctivý obraz v souladu s českými účetními předpisy a za takový vnitřní kontrolní systém, který považuje za nezbytný pro sestavení účetní závěrky tak, aby neobsahovala významné (materiální) nesprávnosti způsobené podvodem nebo chybou.

Při sestavování účetní závěrky je statutární orgán Účetní jednotky povinen posoudit, zda je Účetní jednotka schopna nepřetržitě trvat, a pokud je to relevantní, popsat v příloze účetní závěrky záležitosti týkající se jejího nepřetržitého trvání a použití předpokladu nepřetržitého trvání při sestavení účetní závěrky, s výjimkou případů, kdy statutární orgán plánuje zrušení Účetní jednotky nebo ukončení její činnosti, resp. kdy nemá jinou reálnou možnost, než tak učinit.

### Odpovědnost auditora za audit účetní závěrky

Naším cílem je získat přiměřenou jistotu, že účetní závěrka jako celek neobsahuje významnou (materiální) nesprávnost způsobenou podvodem nebo chybou a vydat zprávu auditora obsahující náš výrok. Přiměřená míra jistoty je velká míra jistoty, nicméně není zárukou, že audit provedený v souladu s výše uvedenými předpisy ve všech případech v účetní závěrce odhalí případnou existující významnou (materiální) nesprávnost. Nesprávnosti mohou vznikat v důsledku podvodů nebo chyb a považují se za významné (materiální), pokud lze reálně předpokládat, že by jednotlivě nebo v souhrnu mohly ovlivnit ekonomická rozhodnutí, která uživatelé účetní závěrky na jejím základě přijmou.

Při provádění auditu v souladu s výše uvedenými předpisy je naší povinností uplatňovat během celého auditu odborný úsudek a zachovávat profesní skepticismus. Dále je naší povinností:

- Identifikovat a vyhodnotit rizika významné (materiální) nesprávnosti účetní závěrky způsobené podvodem nebo chybou, navrhnout a provést auditorské postupy reagující na tato rizika a získat dostatečné a vhodné důkazní informace, abychom na jejich základě mohli vyjádřit výrok. Riziko, že neodhalíme významnou (materiální) nesprávnost, k níž došlo v důsledku podvodu, je větší než riziko neodhalení významné (materiální) nesprávnosti způsobené chybou, protože součástí podvodu mohou být tajné dohody (koluze), falšování, úmyslná opomenutí, nepravdivá prohlášení nebo obcházení vnitřních kontrol.
- Seznámit se s vnitřním kontrolním systémem Účetní jednotky relevantním pro audit v takovém rozsahu, abychom mohli navrhnout auditorské postupy vhodné s ohledem na dané okolnosti, nikoli abychom mohli vyjádřit názor na účinnost jejího vnitřního kontrolního systému.
- Posoudit vhodnost použitých účetních pravidel, přiměřenost provedených účetních odhadů a informace, které v této souvislosti statutární orgán Účetní jednotky uvedl v příloze účetní závěrky.
- Posoudit vhodnost použití předpokladu nepřetržitého trvání při sestavení účetní závěrky statutárním orgánem a to, zda s ohledem na shromážděné důkazní informace existuje významná (materiální) nejistota vyplývající z událostí nebo podmínek, které mohou významně zpochybnit schopnost Účetní jednotky nepřetržitě trvat. Jestliže dojdeme k závěru, že taková významná (materiální) nejistota existuje, je naší povinností upozornit v naší zprávě na informace uvedené v této souvislosti v příloze účetní závěrky, a pokud tyto informace nejsou dostatečné, vyjádřit modifikovaný výrok. Naše závěry týkající se schopnosti Účetní jednotky nepřetržitě trvat vycházejí z důkazních informací, které jsme získali do data naší zprávy. Nicméně budoucí události nebo podmínky mohou vést k tomu, že Účetní jednotka ztratí schopnost nepřetržitě trvat.
- Vyhodnotit celkovou prezentaci, členění a obsah účetní závěrky, včetně přílohy, a dále to, zda účetní závěrka zobrazuje podkladové transakce a události způsobem, který vede k věrnému zobrazení.

Naši povinností je informovat ředitelku mimo jiné o plánovaném rozsahu a načasování auditu a o významných zjištěních, která jsme v jeho průběhu učinili, včetně zjištěných významných nedostatků ve vnitřním kontrolním systému.

Název společnosti:	c.k. audit, s.r.o.
Adresa sídla:	Komenského 41, 516 01 Rychnov nad Kněžnou
Evidenční číslo auditorské společnosti:	392
Jméno statutárního auditora, který byl auditorskou společností určen jako odpovědný za provedení auditu jménem auditorské společnosti:	Mgr. Ing. Dagmar Christophová
Evidenční číslo statutárního auditora:	1668
Datum zprávy auditora:	10.6.2022

Podpis statutárního auditora, který byl auditorskou společností určen jako odpovědný za provedení auditu jménem auditorské společnosti:



Oblastní charita Ústí nad Orlicí  
Na Kopečku 356, 561 51 Letohrad  
IČO: 44468920

Účetní jednotka byla zapsána do rejstříku evidovaných právnických osob pod číslem evidence 8/1-04-723/1996.

## Účetní závěrka za období 2021

Právní forma účetní jednotky: evidovaná právnická osoba

Předmět podnikání nebo jiné činnosti účetní jednotky:

- koordinace činnosti a poskytování sociálně zdravotnických služeb a dalších služeb humanitárního charakteru
- práce s dětmi a mládeží
- zřizování a provozování zařízení poskytujících duchovní a hmotné služby v Pardubickém kraji

Rozvahový den: 31. 12. 2021

Součástí účetní závěrky:

- Rozvaha
- Výkaz zisků a ztrát
- Příloha v účetní závěrce

Okamžik sestavení: 10. 6. 2022

Podpisový záznam statutárního orgánu (účetní jednotky):



## ROZVAHA pro nevýdělečné organizace

v plném rozsahu

ke dni 31.12.2021

(v celých tisících Kč)

IČO
4 4 4 6 8 9 2 0

Název a sídlo účetní jednotky  
Oblastní charita Ústí nad Orlicí

Na Kopečku 356  
Letohrad  
561 51

Označení a	AKTIVA b	Stav k prvnímu dni účetního období 1	Stav k poslednímu dni účetního období 2
<b>A.</b>	<b>Dlouhodobý majetek celkem (A.I. + A.II. + A.III. + A.IV.)</b>	28 845	33 277
<b>A. I.</b>	<b>Dlouhodobý nehmotný majetek celkem (součet A.I.1. až A.I.7.)</b>	0	0
1.	Nehmotné výsledky výzkumu a vývoje	0	0
2.	Software	0	0
3.	Ocenitelná práva	0	0
4.	Drobný dlouhodobý nehmotný majetek	0	0
5.	Ostatní dlouhodobý nehmotný majetek	0	0
6.	Nedokončený dlouhodobý nehmotný majetek	0	0
7.	Poskytnuté zálohy na dlouhodobý nehmotný majetek	0	0
<b>A. II.</b>	<b>Dlouhodobý hmotný majetek celkem (součet A.II.1. až A.II.10.)</b>	59 349	66 295
1.	Pozemky	308	4 865
2.	Umělecká díla, předměty a sbírky	0	0
3.	Stavby	46 704	47 179
4.	Hmotné movité věci a jejich soubory	11 082	13 138
5.	Pěstitelské celky trvalých porostů	0	0
6.	Dospělá zvířata a jejich skupiny	0	0
7.	Drobný dlouhodobý hmotný majetek	1 255	1 061
8.	Ostatní dlouhodobý hmotný majetek	0	0
9.	Nedokončený dlouhodobý hmotný majetek	0	12
10.	Poskytnuté zálohy na dlouhodobý hmotný majetek	0	40
<b>A. III.</b>	<b>Dlouhodobý finanční majetek celkem (součet A.III.1. až A.III.6.)</b>	0	0
1.	Podíly - ovládaná nebo ovládající osoba	0	0
2.	Podíly - podstatný vliv	0	0
3.	Dluhové cenné papíry držené do splatnosti	0	0
4.	Zápůjčky organizačním složkám	0	0
5.	Ostatní dlouhodobé zápůjčky	0	0
6.	Ostatní dlouhodobý finanční majetek	0	0

IČ: 44468920

Označení a	AKTIVA b	Stav k prvnímu dni účetního období 1	Stav k poslednímu dni účetního období 2
<b>A. IV.</b>	<b>Oprávký k dlouhodob. majetku celkem (součet A.IV.1 až A.IV.11.)</b>	<b>-30 504</b>	<b>-33 018</b>
1.	Oprávký k nehmotným výsledkům výzkumu a vývoje	0	0
2.	Oprávký k softwaru	0	0
3.	Oprávký k ocenitelným právům	0	0
4.	Oprávký k drobnému dlouhodobému nehmotnému majetku	0	0
5.	Oprávký k ostatnímu dlouhodobému nehmotnému majetku	0	0
6.	Oprávký ke stavbám	-21 453	-23 222
7.	Oprávký k samostatným hmotným movitým věcem a souborům hmotných movitých věcí	-7 796	-8 735
8.	Oprávký k pěstitelským celkům trvalých porostů	0	0
9.	Oprávký k základnímu stádu a tažným zvířatům	0	0
10.	Oprávký k drobnému dlouhodobému hmotnému majetku	-1 255	-1 061
11.	Oprávký k ostatnímu dlouhodobému hmotnému majetku	0	0
<b>B.</b>	<b>Krátkodobý majetek celkem (B.I. + B.II. + B.III. + B.IV.)</b>	<b>37 949</b>	<b>43 796</b>
<b>B. I.</b>	<b>Zásoby celkem (součet B.I.1. až B.I.9.)</b>	<b>497</b>	<b>600</b>
1.	Materiál na skladě	49	45
2.	Materiál na cestě	0	0
3.	Nedokončená výroba	0	0
4.	Polotovary vlastní výroby	0	0
5.	Výrobky	0	0
6.	Mladá a ostatní zvířata a jejich skupiny	0	0
7.	Zboží na skladě a v prodejnách	448	555
8.	Zboží na cestě	0	0
9.	Poskytnuté zálohy na zásoby	0	0
<b>B. II.</b>	<b>Pohledávky celkem (součet B.II.1. až B.II.19.)</b>	<b>2 771</b>	<b>3 582</b>
1.	Odběratelé	1 876	1 999
2.	Směnky k inkasu	0	0
3.	Pohledávky za eskontované cenné papíry	0	0
4.	Poskytnuté provozní zálohy	653	639
5.	Ostatní pohledávky	12	643
6.	Pohledávky za zaměstnanci	0	5
7.	Pohledávky za institucemi sociálního zabezpečení a veřejného zdravotního pojištění	0	0
8.	Daň z příjmů	0	0
9.	Ostatní přímé daně	0	0
10.	Daň z přidané hodnoty	0	0

IČ: 44468920

Označení a	AKTIVA b	Stav k prvnímu dni účetního období 1	Stav k poslednímu dni účetního období 2
11.	Ostatní daně a poplatky	2	0
12.	Nároky na dotace a ostatní zúčtování se státním rozpočtem	0	0
13.	Nároky na dotace a ostatní zúčtování s rozpočtem orgánů územních samosprávných celků	0	0
14.	Pohledávky za společníky sdruženými ve společnosti	0	0
15.	Pohledávky z pevných termínovaných operací a opcí	0	0
16.	Pohledávky z vydaných dluhopisů	0	0
17.	Jiné pohledávky	228	296
18.	Dohadné účty aktivní	0	0
19.	Opravná položka k pohledávkám	0	0
<b>B. III.</b>	<b>Krátkodobý finanční majetek celkem (součet B.III.1. až B.III.7.)</b>	<b>34 614</b>	<b>39 407</b>
1.	Peněžní prostředky v pokladně	157	130
2.	Ceniny	0	0
3.	Peněžní prostředky na účtech	34 457	39 277
4.	Majetkové cenné papíry k obchodování	0	0
5.	Dluhové cenné papíry k obchodování	0	0
6.	Ostatní cenné papíry	0	0
7.	Peníze na cestě	0	0
<b>B. IV.</b>	<b>Jiná aktiva celkem (součet B.IV.1. až B.IV.2.)</b>	<b>67</b>	<b>207</b>
1.	Náklady příštích období	64	187
2.	Příjmy příštích období	3	20
	<b>AKTIVA CELKEM (A. + B.)</b>	<b>66 794</b>	<b>77 073</b>



IČ: 44468920

Označení a	PASIVA b	Stav k prvnímu dni účetního období 3	Stav k poslednímu dni účetního období 4
<b>A.</b>	<b>Vlastní zdroje celkem (A.I. + A.II.)</b>	60 907	70 715
<b>A. I.</b>	<b>Jmění celkem (A.I.1. + A.I.2. + A.I.3.)</b>	34 632	38 544
1.	Vlastní jmění	30 871	35 964
2.	Fondy	3 761	2 580
3.	Oceňovací rozdíly z přecenění finančního majetku a závazků	0	0
<b>A. II.</b>	<b>Výsledek hospodaření celkem (A.II.1. + A.II.2. + A.II.3.)</b>	26 275	32 171
1.	Účet výsledku hospodaření	0	5 896
2.	Výsledek hospodaření ve schvalovacím řízení	3 837	0
3.	Nerozdělený zisk, neuhrazená ztráta minulých let	22 438	26 275
<b>B.</b>	<b>Cizí zdroje celkem (B.I. + B.II. + B.III. + B.IV.)</b>	5 887	6 358
<b>B. I.</b>	<b>Rezervy celkem (B.I.1.)</b>	0	0
1.	Rezervy	0	0
<b>B. II.</b>	<b>Dlouhodobé závazky celkem (součet B.II.1. až B.II.7.)</b>	0	0
1.	Dlouhodobé úvěry	0	0
2.	Vydané dluhopisy	0	0
3.	Závazky z pronájmu	0	0
4.	Přijaté dlouhodobé zálohy	0	0
5.	Dlouhodobé směnky k úhradě	0	0
6.	Dohadné účty pasivní	0	0
7.	Ostatní dlouhodobé závazky	0	0
<b>B. III.</b>	<b>Krátkodobé závazky celkem (součet B.III.1. až B.III.23.)</b>	5 304	5 767
1.	Dodavatelé	208	1 117
2.	Směnky k úhradě	0	0
3.	Přijaté zálohy	2	2
4.	Ostatní závazky	79	78
5.	Zaměstnanci	1 989	2 223
6.	Ostatní závazky vůči zaměstnancům	0	0
7.	Závazky k institucím sociálního zabezpečení a veřejného zdravotního pojištění	1 605	1 073
8.	Daň z příjmů	123	374
9.	Ostatní přímé daně	282	113
10.	Daň z přidané hodnoty	112	195
11.	Ostatní daně a poplatky	0	12
12.	Závazky ze vztahu k státnímu rozpočtu	680	339
13.	Závazky ze vztahu k rozpočtu orgánů územních samosprávních celků	0	0
14.	Závazky z upsaných nesplacených cenných papírů a podílů	0	0

Označení a	PASIVA b	Stav k prvnímu dni účetního období 3	Stav k poslednímu dni účetního období 4
15.	Závazky ke společníkům sdruženým ve společnosti	0	0
16.	Závazky z pevných termínovaných operací a opcí	0	0
17.	Jiné závazky	147	145
18.	Krátkodobé úvěry	0	0
19.	Eskontní úvěry	0	0
20.	Vydané krátkodobé dluhopisy	0	0
21.	Vlastní dluhopisy	0	0
22.	Dohadné účty pasivní	77	96
23.	Ostatní krátkodobé finanční výpomoci	0	0
<b>B. IV.</b>	<b>Jiná pasiva celkem (součet B.IV.1. až B.IV.2.)</b>	<b>583</b>	<b>591</b>
1.	Výdaje příštích období	557	517
2.	Výnosy příštích období	26	74
	<b>PASIVA CELKEM (A. + B.)</b>	<b>66 794</b>	<b>77 073</b>

Sestaveno dne: 10.6.2022	Podpisový záznam statutárního orgánu účetní jednotky nebo podpisový záznam fyzické osoby, která je účetní jednotkou
Právní forma účetní jednotky evidovaná právnická osoba	Osoba odpovědná za účetnictví (jméno a podpis) Bohumila Šťovíčková
Předmět podnikání charitní ošetrovatelská a pečovatelská služba	Osoba odpovědná za účetní závěrku (jméno a podpis) Ing. Marie Malá tel.: 465621282 linka:

**Příloha v účetní závěrce v plném rozsahu dle vyhlášky  
č. 504/2002 Sb.  
Účetní období od 1.1. 2021 do 31.12.2021**

<b>I. Obecné údaje</b>			
<b>1. Údaje o účetní jednotce</b>			
Název účetní jednotky	Oblastní charita Ústí nad Orlicí		
Sídlo	Na Kopečku 356, Letohrad		
IČO	44468920		
Právní forma	evidovaná právnická osoba dle zákona o církvích		
Předmět činnosti a poslání účetní jednotky, tj. činnosti hlavní, hospodářské, případně další činnosti, a účel, pro který byla zřízena	koordinace činnosti a poskytování sociálně zdravotnických služeb a dalších služeb humanitárního charakteru, práce s dětmi a mládeží, zřizování a provozování zařízení poskytujících duchovní a hmotné služby v Pardubickém kraji		
Statutární orgány	ředitel - Ing Marie Malá, zástupce ředitele Bohumila Štovičková		
Organizační složky s vlastní právní osobností	nejsou		
Rozvahový den nebo jiný okamžik, k němuž se účetní závěrka sestavuje	31.12.2021		
Datum vzniku - zápisu do veřejného rejstříku	01.01.2003		
Zakladatel, zřizovatel	Biskupství královohradecké, IČ 00445134		
Vklady do vlastního jmění, povaha a výše těchto vkladů, zápis vkladů do příslušného rejstříku	Na účet 911 jsou v průběhu roku účtovány sbírky a jiné dary, na účet 901 dary na nákup dlouhodobého majetku, dotace na dlouhodobý majetek		
Název, sídlo a právní forma každé účetní jednotky, v níže je účetní jednotka společníkem s ručením neomezeným	žádné nejsou		
Název jiných úč. jednotek, v nichž má úč. jednotka sama nebo prostřednictvím třetí osoby jednající jejím jménem a na její účet drží podíl, reps. akcie - výše podílu, počet akcií, hodnota a druh, výše základního kapitálu, vlastního jmění, fondů, VH za minulá období	žádné nejsou		
V případě ohrožení předpokladu nepřetržitého pokračování v činnosti či omezování či zabraňování v této činnosti pokračovat i v dohledné budoucnosti - informace o použitém způsobu zohlednění v účetnictví	x		
Změny v registraci provedené v účetním období	x		
Organizační struktura účetní jednotky	ředitel oblastní charity - vedoucí středisek - jednotliví zaměstnanci		
Zásadní změny organizační struktury	nebyly		
<b>2. Zaměstnanci a jejich osobní náklady</b>			
	2021	2020	
Průměrný přepočtený počet zaměstnanců	75	70	osob
*z toho členění dle kategorií			
zdrav. sestry, lékař	28	31	osob
			osob
ostatní	47	39	osob
Osobní náklady zaměstnanců v členění dle výkazu zisků a ztrát	42929	35820	tis.Kč
... mzdové náklady	31868	26668	tis.Kč
... zákonné sociální pojištění	10292	8501	tis.Kč
... ostatní sociální ojištění	0	0	tis.Kč
... zákonné sociální náklady	769	651	
... ostatní sociální náklady	0	0	tis.Kč
Počet a postavení zaměstnanců, kteří jsou zároveň členy statut., kontrolních či jiných orgánů (dle kategorií)	2	2	osob
Odměny členům řídicích orgánů určených statutem, stanovami, zřizovací listinou, z titulu jejich funkce	0	0	tis.Kč
Odměny členům kontrolních a jiných orgánů určených statutem, stanovami, zřizovací listinou, z titulu jejich funkce	0	0	tis.Kč
Výše vzniklých či sjednaných dluhů ohledně požitků bývalých členů těchto orgánů dle kategorií	0	0	
Účast členů řídicích, kontrolních či jiných orgánů a jejich rodinných příslušníků v osobách, s nimiž účetní jednotka uzavřela za období obchodní nebo jiné smluvní vztahy	0,00	0,00	

**3. Zálohy, závdavky, dluhy (s uvedením výše, úrokové sazby a hlavních podmínek), poskytnutá zajištění a ostatní plnění v peněžní i nepeněžní formě (bezplatné předání k užívání osobních automobilů nebo jiných movitých či nemovitých věcí, využití služeb, penzijní připojištění, záruky atd.)**

Plnění řídicích orgánů (vč. bývalých členů)	nebylo	tis.Kč
Plnění kontrolních orgánů (vč. bývalých členů)	nebylo	tis.Kč
Plnění jiných orgánů (vč. bývalých členů)	nebylo	tis.Kč

## **II. Aplikace obecných účetních zásad, použité účetní metody, způsoby oceňování a odpisování s ohledem na významnost**

### **1. Způsob ocenění významných složek majetku a závazků**

a) zásob nakupovaných a vytvořených vlastní činností	pořizovací cenou včetně vedlejších pořizovacích nákladů
b) dlouhodobého hmotného a nehmotného majetku vytvořeného vlastní činností	nebylo
c) pohledávky	jmenovitou hodnotou
d) cenných papírů a podílů, derivátů	nebylo
e) závazků	jmenovitou hodnotou
f) ostatních významných složek majetku	

### **2. Stanovení úprav hodnot majetku - opravné položky**

*způsob stanovení	x
*zdroj informací pro stanovení výše	

### **4. Významné změny metod a odchylky od metod včetně uvedení důvodů a vyčíslení vlivu na majetek a závazky, na finanční situaci a VH**

*způsobu oceňování	nebylo
*způsobů odpisování	nebylo
*postupů účtování	nebylo
*uspořádání položek účetní závěrky a jejich obsahového vymezení	nebylo

### **5. Významné opravné položky k majetku**

*druh	nebyly
*způsob stanovení	nebyly
*zdroj informací pro stanovení výše	nebyly

<b>6. Stanovení odpisů majetku s ohledem na významnost</b>			
*způsob stanovení	odpisové plány dle životnosti majetku		
*zdroj informací pro stanovení výše	karty plánů odpisů		
<b>7. Způsob přepočtu údajů v cizích měnách na českou měnu s ohledem na významnost</b>			
*použitý kurs (běžný/pevný)	není		
*periodicita změn pevných kursů	není		
<b>8. Způsob stanovení reálné hodnoty u majetku a závazků podle zákona</b>			
*druh majetku / závazku	x		
*popis použitého oceňovacího modelu při ocenění cenných papírů a derivátů			
*změny reálné hodnoty včetně změn v ocenění podílu ekvivalenci - dle druhů finančního majetku - a způsob zaúčtování			
* údaje o rozsahu a podstatě, vč. hlavních podmínek a okolností, které mohou ovlivnit výši, časový průběh a učitost budoucích peněžních toků			
* změny reálných hodnot během účetního období na příslušném účtu 92			
*Důvody a výše opravné položky, pokud nebyly majetek a závazky oceněny reálnou hodnotou nebo ekvivalencí			
<b>III. Doplnující údaje k rozvaze a výkazu zisku a ztráty</b>			
<b>1. Významné položky či skupiny položek z účetních výkazů, jejichž uvedení je podstatné pro analýzu a pro hodnocení finanční a majetkové situace a výsledku hospodaření, pokud informace nevyplývají z výkazů</b>			
Významné položky, které nevyplývají z výkazů	na účtu 343 jsou zaúčtována i dodatečná přiznání podaná v roce 2022 vztahující se k roku 2021		
	Přírůstky	Úbytky	
Významné položky aktiv, pokud informace nevyplývají přímo z rozvahy - rozpis	TZ staveb 331 tis., pořízení aut 1884 tis., pořízení ultrazvuk 428 tis.	auta 256 tis. Kč	
Významné položky kompenzované ve výkazech s jinými položkami:			
*přijaté dotace na investiční a provozní účely - rozpis s uvedením výše dotací a jejich zdrojů	provozní dotace 21.502 tis. (dotace z rozpočtu PK 954 tis., účelová dotace z rozpočtu PK 12 140 tis., dotace MěÚ 1 278,5 tis., dotace MPSV rodina 189 tis., dotace MPSV z OPZ 0 tis., dotace PK z OPZ 4 779 tis., dotace na mimořádné odměny MPSV 1 803 tis., dotace z programu D,E 250 tis., Úřad práce Antivirus 82 tis., Burza filantropie 10 tis., IP PK mobilita 15 tis., Nadační příspěvek 10 tis.)		
*rozpis dlouhodobých bank. úvěrů včetně úrokových sazeb a popisu zajištění úvěru	nejdou		
*jiné:	nejdou		
* výše splatných dluhů pojistného na sociálním zabezpečení a příspěvku na státní politiku zaměstnanosti - výše, datum vzniku, splatnost	nejdou		
* výše splatných dluhů veřejného zdravotního pojištění - výše, datum vzniku, splatnost	nejdou		
* výše evidovaných daňových nedoplatků u místně příslušných finančních orgánů - výše, datum vzniku, splatnost	nejdou		
Významné události od rozvahového dne do okamžiku sestavení závěrky	HV (zisk roku 2020) byl převeden na účet 932 - nerozdělený zisk minulých let. Koncem roku 2019 se poprvé objevily zprávy z Číny týkající se COVID-19 (koronavirus). V prvních měsících roku 2020 se virus rozšířil do celého světa a způsobil rozsáhlé ekonomické škody. V roce 2020 Účetní jednotka pracovala kvůli COVID-19 v omezeném režimu. I když v době zveřejnění této účetní závěrky vedení Účetní jednotky nezažnamenalo významný pokles poskytovaných služeb, situace se neustále mění, a proto nelze předvídat budoucí dopady této pandemie na činnost Účetní jednotky. V roce 2021 nenastal očekávaný výpadek v příjmech, resp. dotacích ale již v roce 2022 je již výpadek v příjmech očekáván vzhledem k celkové ekonomické situaci. Vedení Účetní jednotky bude pokračovat v monitorování potenciálního dopadu a podnikne veškeré možné kroky ke zmírnění jakýchkoliv negativních účinků na Účetní jednotku a její zaměstnance. Vedení Účetní jednotky zvažilo potenciální dopady COVID-19 na své aktivity a činnost a dospělo k závěru, že nemají významný vliv na předpoklad nepřetržitého trvání účetní jednotky. Vzhledem k tomu byla účetní závěrka k 31. 12. 2021 zpracována za předpokladu, že Účetní jednotka bude nadále schopna pokračovat ve své činnosti.		
<b>2. Dlouhodobý majetek</b>			
Významné položky účtu 021 a 081:	k 1.1.2021/tis.Kč	k 31.12.2021/tis.Kč	Přírůstek/Úbytek
budovy	46704,00	21453,00	47179,00
Významné položky účtu 022 a 082:	k 1.1.2021/tis.Kč	k 31.12.2021/tis.Kč	Přírůstek/Úbytek
*stroje, přístroje a zařízení	1603,00	1262,00	2030,00
*dopravní prostředky	9480,00	6534,00	11108,00
*jiné:			7423,00
Významné položky účtu 028 a 088:	k 1.1.2021/tis.Kč	k 31.12.2021/tis.Kč	Přírůstek/Úbytek
*drobný dlouhodobý majetek	1255,00	1255,00	1061,00
Významné položky účtu 029 a 089:	k 1.1.2021/tis.Kč	k 31.12.2021/tis.Kč	Přírůstek/Úbytek
*ostatní dlouhodobý majetek			
Významné opravné položky	k 1.1.2021/tis.Kč	k 31.12.2021/tis.Kč	Zvýšení/Snížení
* opravné položky			
Výše úroků, pokud účetní jednotka rozhodla, že jsou součástí majetku			
<b>3. Cenné papíry v držení s udáním počtu a rozsahu práv</b>			
Počet a jmenovitá hodnota nabytých akcií za každý druh zvlášť, jejich ocenění	nejdou		
Počet a hodnota podílů	nejdou		
Počet a hodnota vyměnitelných a prioritních dluhopisů	nejdou		
Podobné cenné papíry nebo práva - počet a rozsah práv, která zakládají	nejdou		
<b>4. Soubor majetku a věcí oceněného podle § 25 odst. 1 písm. k) zákona 1 Kč</b>			
Kulturní památky, sbírky muzejní povahy, předměty kulturní hodnoty a církevní stavby, pokud není známa jejich pořizovací cena - počet věcí a souborů, odkaz na účetní záznam o skut. stavu, popř. příložit seznam	nejdou		
<b>5. Lesní pozemky</b>			
Výměra lesních pozemků s lesním porostem	nejdou		
výše ocenění lesních porostů (po 57 Kč za m <sup>2</sup> )	nejdou		

Rozpis dlouhodobého nehmot. majetku (poř.cena, oprávky) - významné položky	není
Majetek ve finančním pronájmu	viz příloha
Majetek neuvedený v rozvaze:	
*drobný hmotný majetek	11 907,00 tis.Kč
*drobný nehmotný majetek	0,00 tis.Kč
*další	0,00 tis.Kč
Rozpis majetku zatíženého zástavním právem nebo věc.břemenem	pozemek parc. Č. 491/14 - věcné břemeno - přeložka knn; parcela 2036/53
Převedené nebo poskytnuté zajištění	není
Pronájem majetku	nemovitostí v Ústí nad Orlicí a v Lanškrouně
Cizí majetek uvedený v rozvaze, např. majetek v rámci pronajatého podniku nebo jeho části	není
Majetek s tržním oceněním výrazně vyšším nebo nižším než v účetnictví, s uvedením rozdílu	není
<b>6. Pohledávky</b>	
	2020 2021
*po lhůtě splatnosti	nejedná se o významné částky tis.Kč
*s dobou splatnosti nad pět let od rozvahového dne	tis.Kč
*zatížené zástavním právem	tis.Kč
<b>7. Dary - přijaté a poskytnuté</b>	
*přijaté (rozpis významných darů včetně uvedení dárců):	
Stanislav Košťál	500,00 tis.Kč
Jan Bača	300,00 tis.Kč
USSPA	200,00 tis.Kč
Dibaq	100,00 tis.Kč
Nadace J+T	100,00 tis.Kč
HaS Lanškroun	100,00 tis.Kč
Golden Gate	100,00 tis.Kč
Teddies	100,00 tis.Kč
* veřejné sbírky s uvedením účelu a vybraných částek	
Tříkrálová sbírka	1403 tis.
*poskytnuté (rozpis významných darů včetně uvedení příjemců):	
	tis.Kč
<b>8. Dluhy</b>	
	2020 2021
*po lhůtě splatnosti	nejedná se o významné částky nejedná se o významné částky tis.Kč
* kryté zárukou (s uvedením povahy a formy)	0 0 tis.Kč
*s dobou splatnosti nad pět let od rozvahového dne	0 0 tis.Kč
*nevykázané v rozvaze	0 0 0 0 tis.Kč
<b>9. Úprava informací ve výkazech za minulé účetní období v případě nesrovnatelnosti</b>	
Rozvaha	x
Výkaz zisků a ztrát	x

<b>10. Výsledek hospodaření</b>				
*hlavní činnost	zisk 5 691 tis.			
*hospodářská činnost	zisk 205 tis.			
* v členění pro účely daně z příjmů	základ daně je 2437 tis. Kč, byla uplatněna odčitatelná položka dle §34 a byla uplatněna sleva na dani dle § 35, výsledná daň je 424 tis. Kč			
<b>11. Způsob zjištění základu daně z příjmů, informace o použitých daňových úlevách a způsobech užití prostředků v běžném účetním období, získaných z daňových úlev v předcházejících daňových obdobích, v členění za jednotlivá zdaňovací období podle požadavku zvláštních právních předpisů</b>				
Rok zjištění základu daně z příjmů	2018	2019	2020	2021
*zjištěný základ daně v Kč	265 000	158 000	844 000	2 437 000
*použitá daňová úleva v Kč	není umožněno dle zákona 586/1992 Sb.	není umožněno dle zákona 586/1992 Sb.	není umožněno dle zákona 586/1992 Sb.	není umožněno dle zákona 586/1992 Sb.
*výše uspořené prostředků použitelná v následujících zdaňovacích obdobích v Kč	0	0	0	0
Užití daňových prostředků získaných v předcházejících obdobích				
*rok použití daňové úlevy	2018	2019	2020	2021
*daňová úleva z roku				
*výše daňové úlevy v Kč				
* poznámka				
<b>12. Způsob vypořádání výsledku hospodaření z předcházejících účetních období, zejména rozdělení zisku (v tis. Kč)</b>				
Rok	2020		2021	
*výše hospodářského výsledku	3837		5896	
*rozdělení hospodářského výsledku	neuhrazená ztráta, nerozdělený zisk			
<b>13. Celkové odměny auditorovi</b>				
Odměna auditorovi za audit úč.závěrky	17 tis. Kč			
Odměna auditorovi za jiné ověř.sloužby				
Odměna auditorovi za daňové poradenství				
Odměna za jiné neauditorské služby				
<b>14. Individuální kvóta, individuální limit prémiových práv a jiných obdobných kvót a limitů, o kterých účetní jednotka neúčtovala na rozvahových ani výsledkových účtech, protože náklady na získání informace jejich reprodukční ceně převýšily její významnost</b>				
x				
<b>15. Výše a povaha jednotlivých složek výnosů a nákladů mimořádných svým objemem a původem</b>				
*náklady	x			
*výnosy	x			

**Příloha č.1-Finanční leasing**

<b>Předmět</b>	---	---	---	---	---	---
Datum zahájení	---	---	---	---	---	---
Trvání	---	---	---	---	---	---
Datum ukončení	---	---	---	---	---	---
Součet splátek (bez DPH)	---	---	---	---	---	---
Dosud zapláceno	---	---	---	---	---	---
Splatno do 1 roku	---	---	---	---	---	---
Splatno po 1 roce	---	---	---	---	---	---
Poznámky						
	---	---	---	---	---	---

**Okamžik sestavení účetní závěrky:**

10.06.2022

**Sestavil:**

Ing. Marie Malá

**Podpis:**

**Statutární orgán:**

Ing. Marie Malá

**Podpisový záznam statutárního orgánu:**

**Podpis:**