

Dávky nemocenského pojištění poskytované pro případ dočasné pracovní neschopnosti, těhotenství a mateřství a ošetřování člena rodiny upravuje zákon č. 187/2006 Sb., o nemocenském pojištění.

Nárok na dávky z nemocenského pojištění vznikne, jestliže pojištěnec splnil podmínky, především pokud odváděl pojistné na nemocenské pojištění.

### Okruh nemocensky pojištěných osob (§ 5)

Nemocensky pojištění jsou zejména:

- zaměstnanci s pracovní smlouvou
- osoby samostatně výdělečně činné
- osoby zařazené v evidenci úřadu práce

### Nemocenské pojištění při „brigádě“ (§ 7a)

Za určitých podmínek jsou nemocensky pojištěni i zaměstnanci pracující na základě dohody o pracovní činnosti (DPČ) a dohody o provedení práce (DPP).

- DPČ – je-li příjem vyšší než 3.000,- Kč měsíčně
- DPP – je-li příjem vyšší než 10.000,- Kč měsíčně

### Souběh pojištění z více zaměstnání

Vykonává-li osoba více zaměstnání a v každém zaměstnání splní podmínky, je nemocensky pojištěna v každém tomto zaměstnání. (§ 8)

Vznikne-li nárok na tutéž dávku z více zaměstnání, dávka náleží jen jednou. Při stanovení výše dávky se přihlídnou ke všem příjmům osoby. (§ 14)

### Ochranná lhůta (§ 15)

Ochranná lhůta je doba, kdy i po skončení zaměstnání pojištěnec vzniká nárok na dávky.

Ochranná lhůta činí 7 kalendářních dní, u těhotných žen 180 kalendářních dní ode dne zániku pojištění (zaměstnání).

*Více informací k dávkám nemocenského pojištění dostanete v občanské poradně a na okresní správě sociálního zabezpečení.*



Oblastní charita Ústí nad Orlicí

**OBČANSKÁ PORADNA**

*Člen asociace občanských poraden  
(odborné sociální poradenství dle zák. č. 108/2006 Sb.)*

Tel.: **734 281 415** (denně v provozní době)  
465 520 520 (Ústí nad Orlicí, záznamník)

*Po zanechání vzkazu na záznamníku voláme zpět.*

e-mail: [poradna@uo.hk.caritas.cz](mailto:poradna@uo.hk.caritas.cz)  
[www.uo.charita.cz](http://www.uo.charita.cz), [www.obcanskeporadny.cz](http://www.obcanskeporadny.cz)

Občanská poradna			
PO	Ústí nad Orlicí	9 - 12	13 - 16
	Česká Třebová	9 - 12	_____
ÚT	Králíky	9 - 12	_____
	Červená Voda	(poslední úterý v měsíci)	13 - 15
ST	Vysoké Mýto	9 - 12	_____
ČT	Ústí nad Orlicí	9 - 12	13 - 16
	Letohrad	9 - 12	_____
PÁ	Lanškroun	9 - 12	_____

#### OP Ústí nad Orlicí

Oblastní charita Ústí nad Orlicí  
17. listopadu 69, 562 01 Ústí nad Orlicí

#### OP Česká Třebová

Hýblova 63, 560 02 Česká Třebová

#### OP Králíky

Základní škola Králíky  
Moravská 647, 561 69 Králíky

#### OP Červená Voda

Budova kina – komunitní centrum  
Červená Voda 164, 561 61 Červená Voda

#### OP Vysoké Mýto

Centrum sociálních služeb  
Plk. B. Kohouta 914, 566 01 Vysoké Mýto

#### OP Letohrad

Oblastní charita Ústí nad Orlicí  
Na Kopečku 356, 561 51 Letohrad

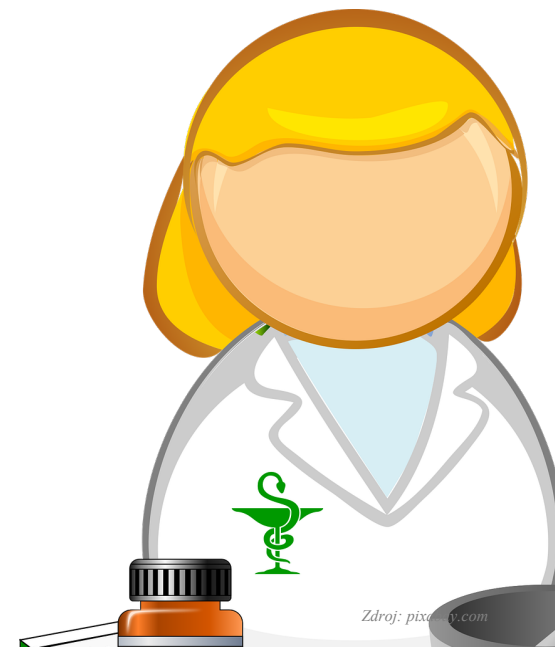
#### OP Lanškroun

Centrum sociálních služeb  
Havlíčková 1129, 563 01 Lanškroun



# NEMOCENSKÉ POJIŠTĚNÍ

Stručný průvodce



Zdroj: pixabay.com

Občanská poradna Ústí nad Orlicí



Vydala Občanská poradna Ústí nad Orlicí.

## Nemocenské (§ 23-31)

Nárok na nemocenské má pojištěnec, který byl uznán dočasně práce neschopným.

Nemocenské náleží od 15. dne pracovní neschopnosti.

Nemocenské může být poskytováno nejdéle po dobu 380 dní (tzv. podpůrní doba). Po uplynutí podpůrní doby může být poskytování nemocenského na žádost pojištěnce nadále prodlouženo, avšak vždy o 3 měsíce, maximálně o 350 dní.

Nemocenské náleží ve výši 60 % denního vyměřovacího základu. Od 31. kalendářního dne se sazba zvyšuje na 66 % a dále od 61. kalendářního dne na 72 %.

Nemocenské v nižší výši, tj. ve výši 50 % denního vyměřovacího základu náleží, pokud si pojištěnec pracovní neschopnost přivodil zaviněnou účastí ve rvačce, opilostí, zneužitím omamných prostředků nebo psychotropních látek či spácháním úmyslného trestného činu nebo úmyslně zaviněného přestupku.

### **Dočasná pracovní neschopnost (§ 55-60)**

Dočasnou pracovní neschopnost (DPN) je stav, kdy pro poruchu zdraví nemůže pojištěnec vykonávat svou činnost/zaměstnání.

Pojištěnec je povinen při DPN dodržovat stanovený režim, zejména dodržovat léčebný režim stanovený lékařem, zdržovat se v místě pobytu a dodržovat rozsah a dobu povolených vycházek. O změně pobytu a o povolení nebo změně vycházek a jejich rozsahu rozhoduje lékař na žádost pojištěnce.

Vznik DPN může lékař určit nejvýše 3 kalendářní dny zpětně.

DPN končí dnem, který určí lékař. Žádá-li pojištěnec o invalidní důchod, pak DPN končí automaticky 30. dnem od vydání posudku, jímž byl uznán invalidním.

### **Peněžité pomoc v mateřství (§ 32-38)**

Nárok na peněžitou pomoc v mateřství (PPM) má žena, která porodila své dítě a před porodem byla nemocensky pojištěná (odpracovala alespoň 270 kalendářních dní v posledních 2 letech přede dnem nástupu na PPM).

PPM se poskytuje v délce 28 týdnů při narození 1 dítěte a 37 týdnů při narození 2 a více dětí zároveň.

Žena může PPM začít čerpat 6 - 8 týdnů před plánovaným porodem a zbylých 20 - 22 týdnů čerpá až po porodu.

Výplata PPM může být převedena na otce dítěte, nejdříve však od 7. týdne po narození dítěte za podmínky, že otec bude o dítě pečovat místo matky alespoň po dobu 7 kalendářních dní. O převedení péče musí matka s otcem uzavřít písemnou dohodu.

Peněžité pomoc v mateřství náleží ve výši 70 % denního vyměřovacího základu.

### **Otcovská (§ 38a-38d)**

Nárok na otcovskou má pojištěnec, který pečuje o dítě, jehož je otcem. Otcovská náleží po dobu 2 týdnů.

Pojištěnec může nastoupit na otcovskou kdykoliv v prvních 6 týdnech po narození dítěte.

Otcovská náleží ve výši 70 % denního vyměřovacího základu.

### **Ošetřovné (§ 39-41)**

Nárok na ošetřovné má zaměstnanec, který nemůže vykonávat v zaměstnání práci, protože:

- a) ošetřuje dítě mladší 10 let,
- b) ošetřuje jiného člena domácnosti, jehož zdravotní stav kvůli nemoci nebo úrazu vyžaduje ošetřování jinou osobou,
- c) ošetřuje matku dítěte, nebo osobu, která o dítě jinak pečuje a pro nemoc o dítě pečovat nemůže.

Ošetřovné náleží nejdéle 9 kalendářních dní, u rodiče samozivitele nejdéle 16 kalendářních dní.

### **Dlouhodobé ošetřovné (§ 41a-41f)**

Nárok na tuto dávku vznikne tomu, kdo dlouhodobě pečuje o člena rodiny v domácím prostředí dnů a nemůže kvůli tomu chodit do zaměstnání.

Dlouhodobou péčí se rozumí poskytování celodenní péče spočívající v každodenním ošetřování (podávání jídla, oblékání, tělesná hygiena apod.)

Ošetřovanou osobou musí být fyzická osoba, jejíž závažná porucha zdraví si vyžádala hospitalizaci trvající nejméně

4 kalendářních dnů po sobě jedoucích (nevyžaduje se u nevléčitelně nemocných).

Ošetřující osoba může být manžel/ka, registrovaný partner, příbuzní v linii přímé nebo sourozenci, tchýně, tchán, snacha, zeť, neteř, synovec, teta, strýc. Druh nebo jiná fyzická osoba žijící s ošetřovanou osobou v domácnosti, má-li tam trvalý pobyt.

Dávku lze čerpat nejdéle 90 kalendářních dnů a výše dávky za kalendářní den činí 60 % denního vyměřovacího základu.

## **Vyrovnávací příspěvek v těhotenství a mateřství (§ 42-44)**

Nárok na (VPTM) mají těhotné a kojící zaměstnankyně, jejichž příjem poklesl v důsledku převedení na jinou (vyhovující) práci. Za převedení na jinou práci se přitom považuje i snížení množství práce a pracovního tempa, přeložení do jiného místa výkonu práce, zproštění výkonu nočních směn.

VPTM náleží za kalendářní dny, v nichž trvalo převedení na jinou práci.

VPTM se stanoví ve výši rozdílu mezi výdělkem před a po převedení na jinou práci.

### **Výplata dávek (§ 110-112)**

Dávky se vyplácí do 1 měsíce od doručení tiskopisu (lidově „lístek na peníze“) okresní správě sociálního zabezpečení. Tento tiskopis vyplňuje ošetřující lékař.

Dávky se vyplácí na bankovní účet nebo poštovní složenkou. Požádá-li pojištěnec o změnu výplaty, je okresní správa sociálního zabezpečení povinna provést změnu od nejbližšího výplatního termínu dávky.

Není-li pojištěnec schopen sám přijmout vyplácenou dávku, je vhodné ustanovit zvláštního příjemce dávky (např. manžel, člen domácnosti, nebo obecní úřad). S tím musí souhlasit jak pojištěnec, tak osoba, která má být ustanovena zvláštním příjemcem.

Na základě žádosti pojištěnce mohou být dávky vypláceny i do zahraničí.